



RIKSREVISIONEN

Bilaga till granskningsrapport

Datum: 2023-02-08

Diarienummer: 3.1.1-2021-0892

RiR 2023:1

Bilaga 5

Deskriptiv analys av funktionella analysregioner och kommuner



Etablering av myndigheter
utanför Stockholm

– små regionala bidrag utan
äventyrad effektivitet på lång sikt

RIK 2023:1

RIKSREVISIONEN

Innehåll

1	Lista över granskade myndigheter	3
2	Data	4
3	Deskriptiv analys	5
3.1	Riket	5
3.1.1	Statligt anställda i Stockholm och resten av landet	5
3.1.2	Tillskott för tre perioder av lokaliseringar	6
3.2	Kommunerna	7
3.2.1	Myndighetslokaliseringar	7
3.2.2	Tillskottet av myndighetsjobb	9
3.3	FA-regionerna	15
3.3.1	Befolkning och sysselsättningsgrad 2000 till 2020	15
3.3.2	Fördelning av statliga jobb genom lokaliseringsbeslut	17
3.3.3	Tillskottet av myndighetsjobb	19
3.4	Arbetsstagarna	25
3.4.1	Arbetspendlare mellan kommunerna	25
3.4.2	Arbetspendlare mellan FA-regioner	26
3.4.3	Andelen kvinnor vid de lokaliserade myndigheterna	31
3.4.4	Utbildningsnivå	32
3.4.5	Andel anställda med rötter i regionen	37
3.4.6	Anställningstid vid myndighetskontoren	39

1 Lista över granskade myndigheter

Tabell 1 Lista över alla myndigheter som ingår i granskningens statistiska studie

#	Myndighet	Förkortning
1	Arbetsförmedlingen	
2	Arbetsmiljöverket	
3	Bolagsverket	
4	Centrala studiestödsnämnden	CSN
5	Delegationen mot segregation	Delmos
6	E-hälsomyndigheten	
7	Elsäkerhetsverket	
8	Energimarknadsinspektionen	Ei
9	Fastighetsmäklarinspektionen	FMI
10	Folkhälsomyndigheten	Fohm
11	Försvarets materielverk	FMV
12	Försäkringskassan	
13	Havs- och vattenmyndigheten	HaV
14	Inspektionen för arbetslöshetsförsäkringen	IAF
15	Inspektionen för socialförsäkringen	ISF
16	Jämställdhetsmyndigheten	
17	Konsumentverket	
18	Kriminalvården	
19	Kronofogden	
20	Lantmäteriet	
21	Myndigheten för arbetsmiljökunskap	Mynak
22	Myndigheten för digital förvaltning	DIGG
23	Myndigheten för familjerätt och föräldraskapsstöd	MFoF
24	Myndigheten för kulturanalys	Kulturanalys
25	Myndigheten för samhällsskydd och beredskap	MSB
26	Myndigheten för tillgängliga medier	MTM
27	Myndigheten för ungdoms- och civilsamhällesfrågor	MUCF
28	Myndigheten för Yrkeshögskolan	MYH
29	Naturvårdsverket	
30	Polarforskningssektariatet	
31	Riksantikvarieämbetet	
32	Skatteverket	
33	Specialpedagogiska skolmyndigheten	SPSM
34	Statens servicecenter	
35	Statistiska centralbyrån	SCB
36	Strålsäkerhetsmyndigheten	

#	Myndighet	Förkortning
37	Styrelsen för ackreditering och teknisk kontroll	SWEDAC
38	Styrelsen för internationellt utvecklingssamarbete	SIDA
39	Rådet för europeiska socialfonden i Sverige	ESF
40	Myndigheten för tillväxtpolitiska utvärderingar och analyser	Tillväxtanalys
41	Tillväxtverket	
42	Trafikanalys	
43	Trafikverket	
44	Transportstyrelsen	
45	Tullverket	
46	Universitets- och högskolerådet	UHR

2 Data

Denna bilaga är i huvudsak baserad på registerdata från SCB. Därför är det sysselsättningsstatus i Registerbaserad arbetsmarknadsstatistik (RAMS) som anger om en individ är förvärvsarbetande eller ej. Förvärvsarbetande och sysselsatt användas synonymt i denna bilaga. När individer knyts till en arbetsgivare betingar vi alltid på att den anställda faktiskt är sysselsatt enligt RAMS det året.

Den deskriptiva analysen inleds med två orienterande diagram över utvecklingen av antal och andel statliga jobb. Den resterande deskriptiva analysen av sysselsättning- och befolkningsförändringar har delats upp på fyra analysenheter: Riket, kommuner, funktionella analysregioner (FA-regioner) och arbetstagarna. I denna del beskrivs främst antalet direkt berörda arbetstagare av lokaliseringarna samt tillskottet av statliga jobb.¹

¹ I huvudrapporten används *tillskott* och *tillförda jobb* synonymt.

3 Deskriptiv analys

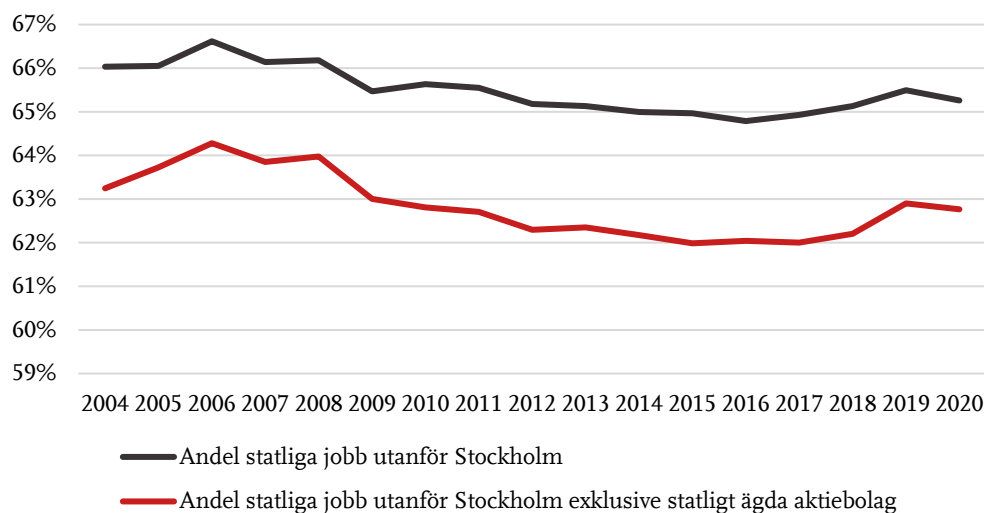
Detta kapitel har delats upp på fyra olika avsnitt som följer analysenheten, dvs. riket, FA-regionerna, kommunerna och arbetstagarna.

3.1 Riket

3.1.1 Statligt anställda i Stockholm och resten av landet

Andelen statliga jobb som är lokaliserade utanför Stockholm har minskat marginellt mellan 2004 och 2020 från 66 procent till 65. Även om vi exkluderar statligt ägda bolag har det skett en marginell minskning.

Diagram 1 Utvecklingen av andelen statliga jobb utanför Stockholm mellan 2004 och 2020

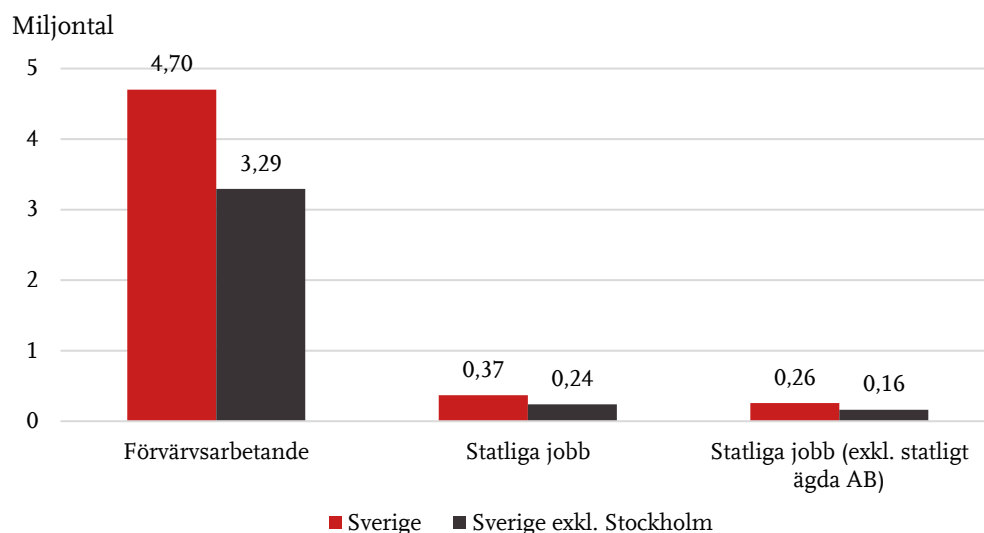


Anm.: Med statliga jobb avses anställda på myndigheter, affärsverk och statligt ägda bolag. Justeringar har gjorts för administrativa flyttningar av sysselsatta inom Försvarsmakten mellan 2019 och 2020

Källa: Statistiska centralbyrån (Arbetsställen, LISA).

Diagram 2 visar hur många miljoner som förvärvsarbetar i olika sektorer fördelat på Sverige och Sverige exkl. Stockholm.

Diagram 2 Förvärvsarbetande och statliga jobb i Sverige och Sverige utanför Stockholm, 2020



Anm.: Med statliga jobb avses anställda på myndigheter, affärsverk och statligt ägda bolag. Justeringar har gjorts för vissa administrativa flyttar syselsatta inom Försvarsmakten mellan 2019 och 2020

Källa: Statistiska centralbyrån (Arbetsställen, LISA).

3.1.2 Tillskott för tre perioder av lokaliseringar

I tabell 2 sammanfattar vi tillskotten² för tre perioder; 2005–2007, 2008–2015 och 2016–2020.

Tabell 2 Tillskott av lokaliseringsperioder

	2005–2007	2008–2015	2016–2020	Totalt
Samtliga lokaliseringar	1 988	1 673	1 204	4 427
Endast omlokaliserade myndigheter	1 930	159	1 022	3 111

Källa: Statistiska centralbyrån (LISA) och Riksrevisionens egna bearbetningar.

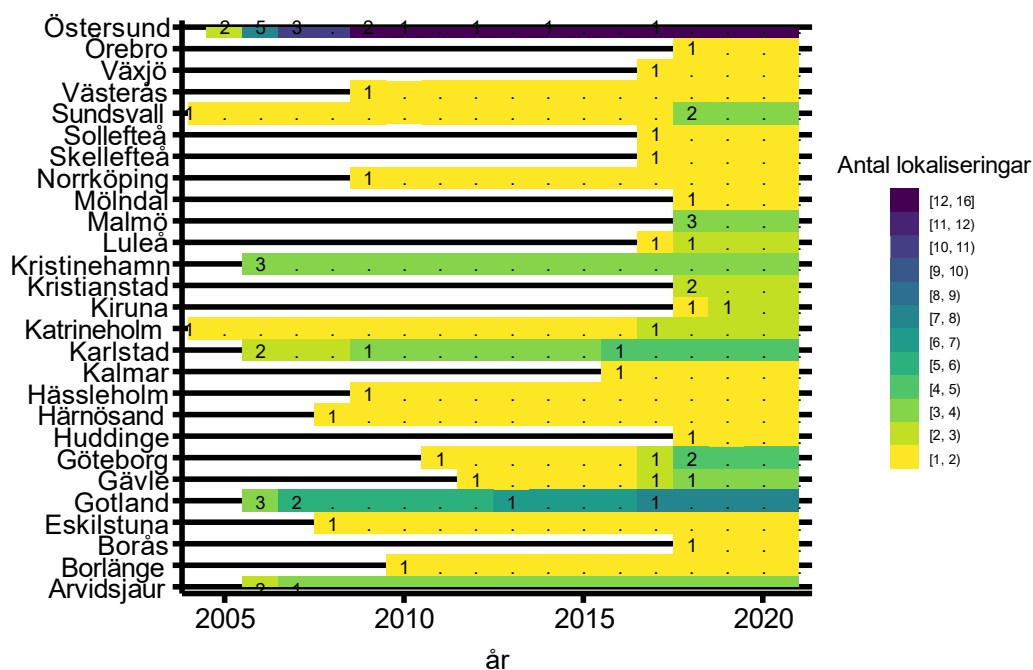
² Tillskott avser, lite förenklat, antal säkrade jobb justerat för de myndighetsjobben som tidigare utförde samma tjänster i kommunen och/eller i FA-regionen. Se avsnitt 3.2.2 för en redogörelse av hur begreppet har beräknats.

3.2 Kommunerna

3.2.1 Myndighetslokaliseringar

Diagram 3 visar en översikt av alla de myndighetslokaliseringar som kan spåras till ett lokaliseringsbeslut under analysperioden 2004 till 2020. Gotland och Östersund sticker ut med förhållandevis många myndighetslokaliseringar (12 respektive 8 lokaliseringar).

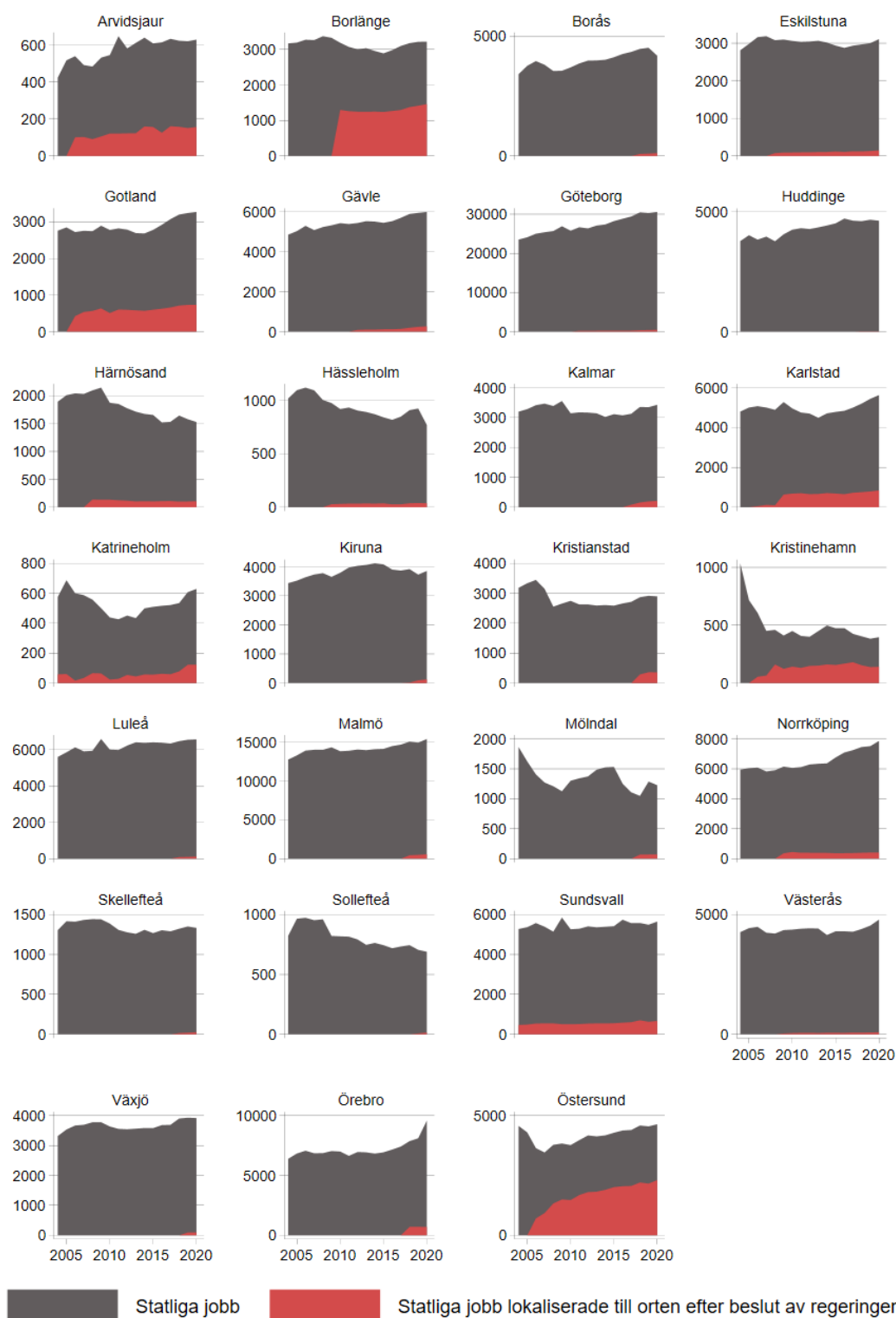
Diagram 3 Översikt - Lokaliseringar av myndigheter



Källa: Riksrevisionens egna bearbetningar.

Diagram 4 visar totalt antal statliga jobb per kommun och statliga jobb lokaliserade till kommunen efter beslut av regeringen. Arvidsjaur, Borlänge, Gotland, Kristinehamn, Katrineholm och Östersund är de kommuner som haft en relativt hög andel statliga jobb lokaliserad till orten till följd av regeringsbeslut. Även om regeringen beslutat att lokalisera en myndighet på en viss plats innebär det inte alltid i praktiken ett tillskott av statliga arbetstillfällen i kommunen. Ett tydligt exempel på det är Borlänge: Trafikverket bildades av Banverket och Vägverket som redan hade kontor i Borlänge. I diagram 4 syns hur det röda fältet stiger kraftigt 2010 men den totala mängden statliga jobb förefaller vara oförändrad. Senare i detta avsnitt görs beräkningar på uppskattat tillskott av statliga arbetstillfällen i arbetsmarknadsregionen till följd av de olika myndighetslokaliseringarna.

Diagram 4 Statliga jobb fördelat på kommuner



Anm.: Med statliga jobb avses anställda på myndigheter, affärsverk och statligt ägda bolag.

Källa: Statistiska centralbyrån (Arbetsställen, LISA)

3.2.2 Tillskottet av myndighetsjobb

Att regeringen beslutar var en myndighet ska placeras betyder inte alltid att fler jobb skapas i regionen. Om exempelvis regeringen beslutar att inrätta Havs- och vattenmyndigheten i Göteborg betyder det inte att varje anställd på Havs- och vattenmyndigheten i Göteborg har adderats till sysselsättningen i Göteborg. Detta av den enkla anledningen att statliga tjänster inom ett liknande ansvarsområde tidigare låg på Fiskeriverket i Göteborg, en myndighet som kan räknas som en föregångare till Havs- och vattenmyndigheten. När en myndighet ombildas eller slås ihop med annan myndighet på orten måste vi justera för det i beräkningarna. För vissa myndighetslokaliseringar blir det lite mer komplicerat då även föregångsmyndigheten kan vara omlokaliserad (och innebar en utökning av antalet arbetstillfällen).³ I diagram 5 visas antal anställda vid myndigheten som omfattas av regeringens lokaliseringsbeslut, förändringen jämfört med året innan lokaliseringsbeslutet samt den justerade skillnaden mot året innan lokaliseringsbeslutet.

Beräkning av tillskott

I första hand görs justeringen genom att dra bort antalet sysselsatta i föregångsmyndighetens sista år från antal sysselsatta i den nya myndigheten (för varje år). Det kan uttryckas med formeln:

$$\text{tillskott} = \text{anställda}_{i,t} - \text{anställda}_{g,T0}$$

där

i är den nya (lokaliserade) myndigheten

g är föregångare till myndighet i (den del av föregångsmyndighet som varit lokaliserad på orten)

t (0,1, ..., slutet på uppföljningsperioden) är tidsindex som börjar vid lokaliseringsåret

$T0$ är sista året för myndighet g .

Om två föregångsmyndigheter läggs ner år $T0$ används summan av anställda som termen $\text{anställda}_{g,T0}$. I andra fall kan en del av verksamheten avknoppas till en ny myndighet som lokaliseras på orten. Då används i stället personalövergångar mellan myndigheterna g och i som termen $\text{anställda}_{g,T0}$.

³ Folkhälsomyndighetens föregångare Statens folkhälsoinstitut omlokaliseras till Östersund 2005. MSB:s föregångare Räddningsverket omlokaliseras (utökning) till Karlstad och Kristinehamn 2006 (arbetsstället för MSB i Kristinehamn går dock inte att finna i registerdata). Tillväxtanalys föregångare ITPS omlokaliseras (utökning) till Östersund 2005. Däremot etablerades den andra föregångaren, Glesbygdverket, redan på 90-talet så för den myndigheten gör vi justeringar från och med 2009 då den lades ner. Tillväxtverkets föregångare NUTEK omlokaliseras 2006 men även i detta fall var Glesbygdverket delvis en föregångare så här har vi justerat för den delen. Trafikanalys föregångare SIKKA omlokaliseras till Östersund 2007.

Stiliserat exempel

Regeringen bildar Statens servicecenter år 2012, genom att knoppa av en del av Försäkringskassans verksamhet i Östersund. Den nya myndigheten inrättas med 100 anställda i kommunen. Vi räknar det som att regeringen har *säkrat* alla dessa 100 jobb. Men av dessa 100 var 20 personer redan anställda på Försäkringskassan i kommunen året innan Statens servicecenter bildades och flyttade över till den nybildade myndigheten. I det här fallet räknar vi med att *tillskottet* av statliga jobb på Statens servicecenter i kommunen blev $100 - 20 = 80$ personer. De resterande 20 anställda räknar vi som jobb som regeringen har *bevarat*.

I den här granskningen undersöker vi en mängd olika myndigheter som av olika anledningar har fått ett regeringsbeslut om var de ska vara placerades. I vissa fall har hela eller delar av myndigheten omlokaliserats utan att det har funnits någon myndighetsföregångare på orten (exempelvis Inspektionen för arbetslösförsäkringen i Katrineholm eller Naturvårdsverket i Östersund). I dessa fall är tillskottet av myndighetsjobb på orten helt enkelt lika med storleken på myndighetens lokala kontor (det vill säga blå stapel är lika med röd linje i diagram 5).

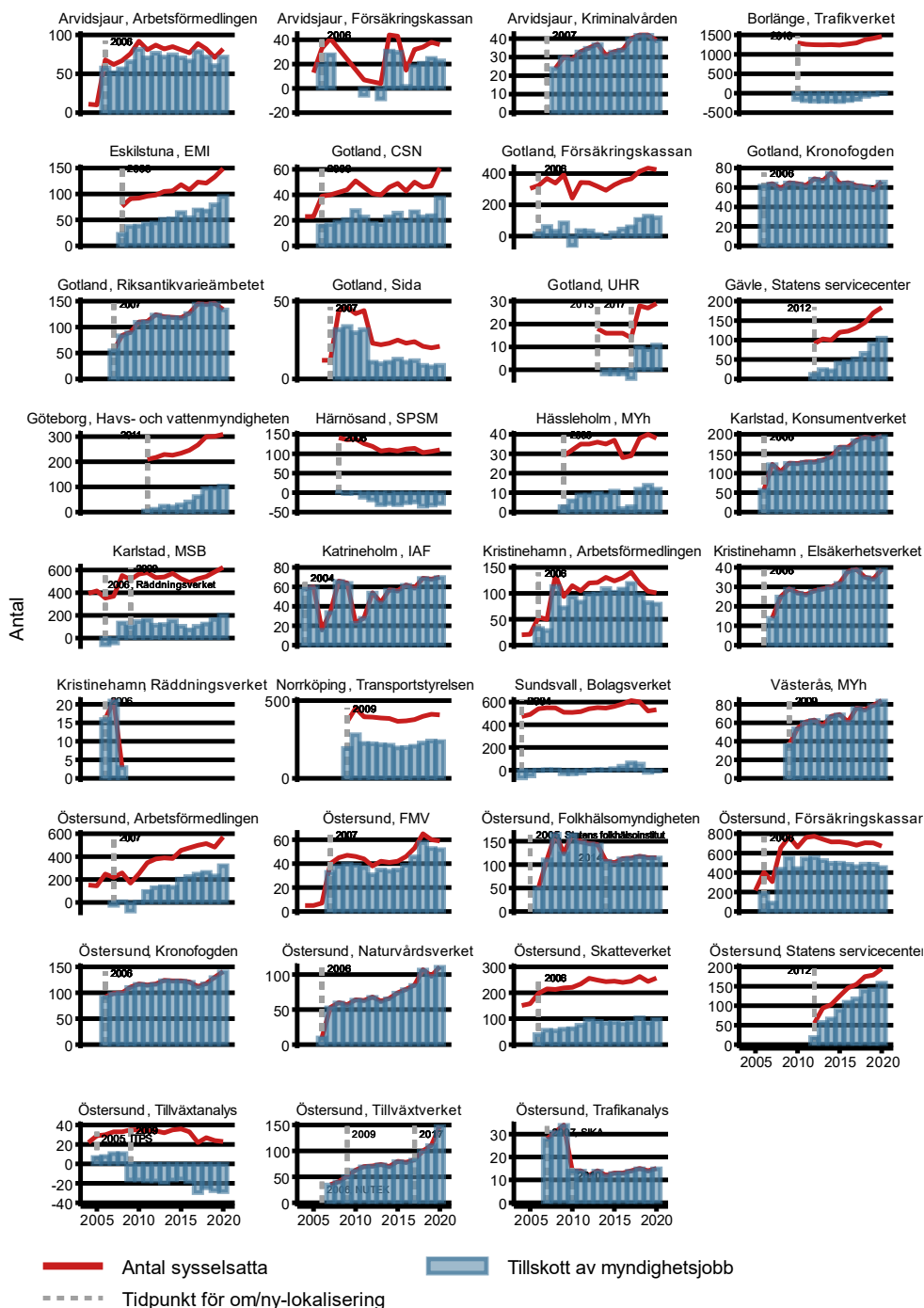
I andra fall finns redan myndigheten i kommunen och lokaliseringsbeslutet avser i själv verket en utökning av myndighetens verksamhet på orten. Exempelvis Arbetsförmedlingen i Arvidsjaur eller Räddningsverket i Karlstad som sedan dessutom lades ner till förmån för Myndigheten för samhällsskydd och beredskap (MSB). I dessa fall är tillskottet av myndighetsjobb något lägre än antalet anställda vid myndigheten i kommunen (det vill säga blå stapel är något lägre än röd linje).

Ibland läggs en eller flera myndigheter ner i en kommun och ersätts av en ny myndighet i samma kommun. I dessa fall räknar vi tillskottet av myndighetsjobb i kommunen som antalet anställda vid den nya myndigheten ett givet år minus antalet anställda vid myndigheten (eller myndigheterna) som lades ner till förmån för den nya myndigheten (dvs. blå stapel är lägre röd linje). Exempel på detta är Transportstyrelsen i Norrköping som ersatte Sjöfartsverket och Luftfartsstyrelsen samt Kronofogden på Gotland som ersatte den regionala Kronofogden i Stockholms län (som hade ett kontor på Gotland). Om en myndighet läggs ner och helt eller delvis ersätts med en ny kan antalet myndighetsjobb på orten minska (blå stapel visar ett negativt tillskott). I exempelvis Borlänge lades både Banverket och Vägverket ner för att ersättas av Trafikverket. Antalet sysselsatta på orten i Banverket och Vägverket var vid nedläggningen större än den var de första åren på det nyinrättade Trafikverket.

Det sista exemplet som vi behöver hantera för att beräkna tillskott av myndighetsjobb på orten är "avknoppningar". Exempel på detta är Energimarknadsinspektionen (Ei) i Eskilstuna som knoppades av från Energimyndigheten i Eskilstuna och Statens servicecenter i Östersund vars uppgifter delvis tidigare låg på Försäkringskassan i Östersund. Detta görs genom att alla anställda på Energimyndigheten respektive

Statens servicecenter som arbetade på föregångsmyndigheten året innan bildandet dras bort från antal anställda i den nya myndigheten (precis som i föregående exempel syns detta genom att blå stapel är lägre än röd linje).

Diagram 5 Anställda hos myndigheter med lokaliseringsbeslut innan 2015

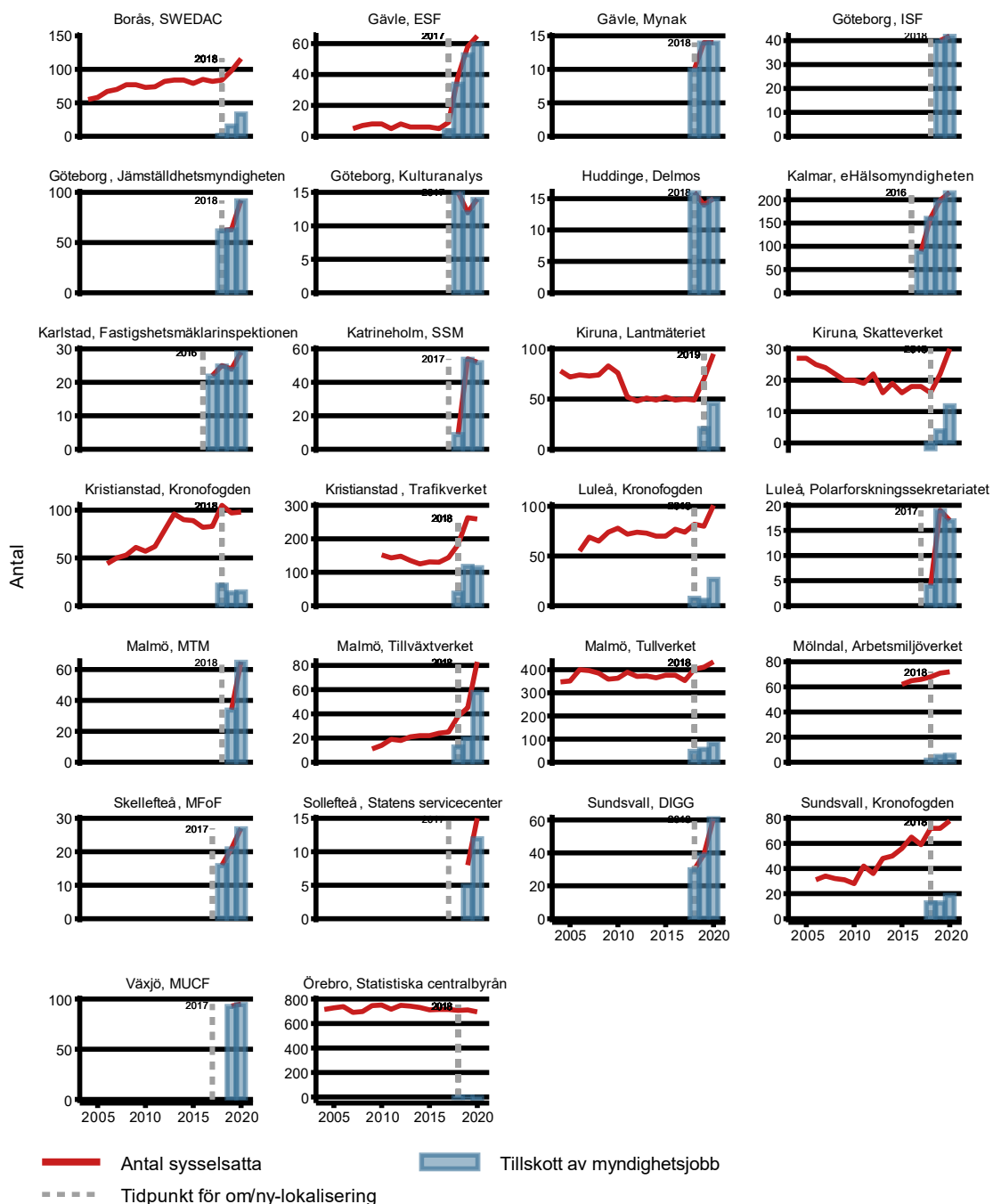


Anm.: Det negativa tillskottet för Tillväxtanalys i Östersund beror på att Glesbygdverket lades ner 2009 och fick sin verksamhet flyttad till Tillväxtanalys.

Källa: Statistiska centralbyrån (LISA) och Riksrevisionens egna bearbetningar.

Diagram 6 visar samma sak som diagram 5 men för myndigheter med lokaliseringsbeslut 2015 och framåt.

Diagram 6 Anställda hos myndigheter med lokaliseringsbeslut från 2015

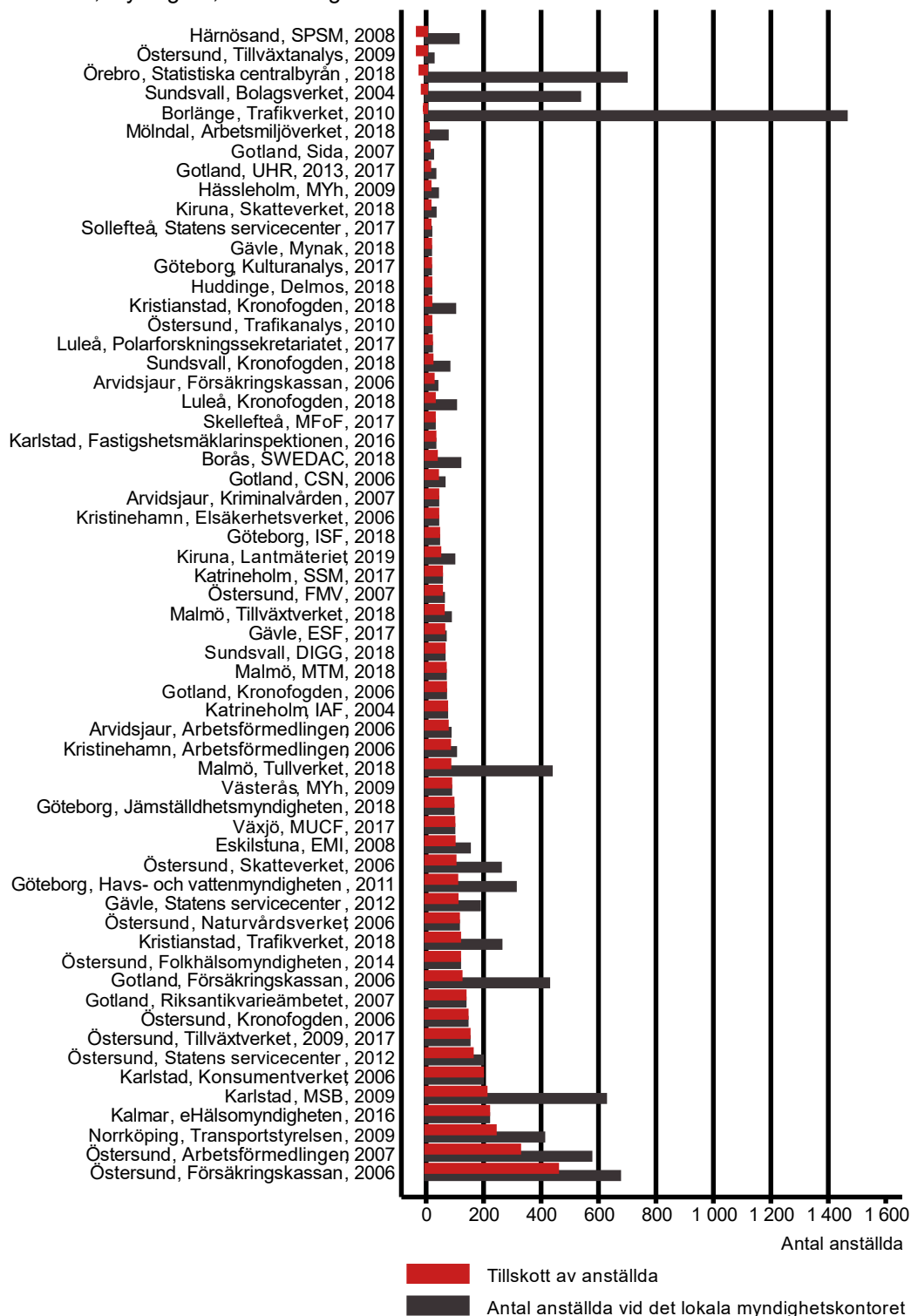


Källa: Statistiska centralbyrån (LISA) och Riksrevisionens egna bearbetningar.

Diagram 7 sammanfattar tillskottet för varje kommun och myndighetslokalisering utvärderat 2020. Borlänge hade drygt 1 400 anställda hos Trafikverket under 2020 men om vi justerar för alla myndighetsjobb som avlutades på Banverket och Vägverket i Borlänge 2008 blir tillskottet myndighetsjobb ungefär noll. Största tillskottet av myndighetslokaliseringarna (berör flest anställda) finner vi i Östersund (Försäkringskassan, 2006 och Arbetsförmedlingen, 2007) och Norrköping (Transportstyrelsen, 2009). De minsta myndighetslokaliseringarna (berör minst antal anställda) finner vi i Härnösand och Östersund: Specialpedagogiska Skolmyndigheten i Härnösand bildades när Specialpedagogiska Institutet och Specialskolemyndigheten avvecklades på samma ort. Tillväxtanalys föregicks av både Institutet för tillväxtpolitiska studier (ITPS) och Glesbygdsverket som sysselsatte betydligt fler än Tillväxtanalys.

Diagram 7 Anställda på de lokala myndighetskontoren 2020 samt beräknat tillskott kopplat till lokaliseringen

Kommun, myndighet, lokaliseringsår

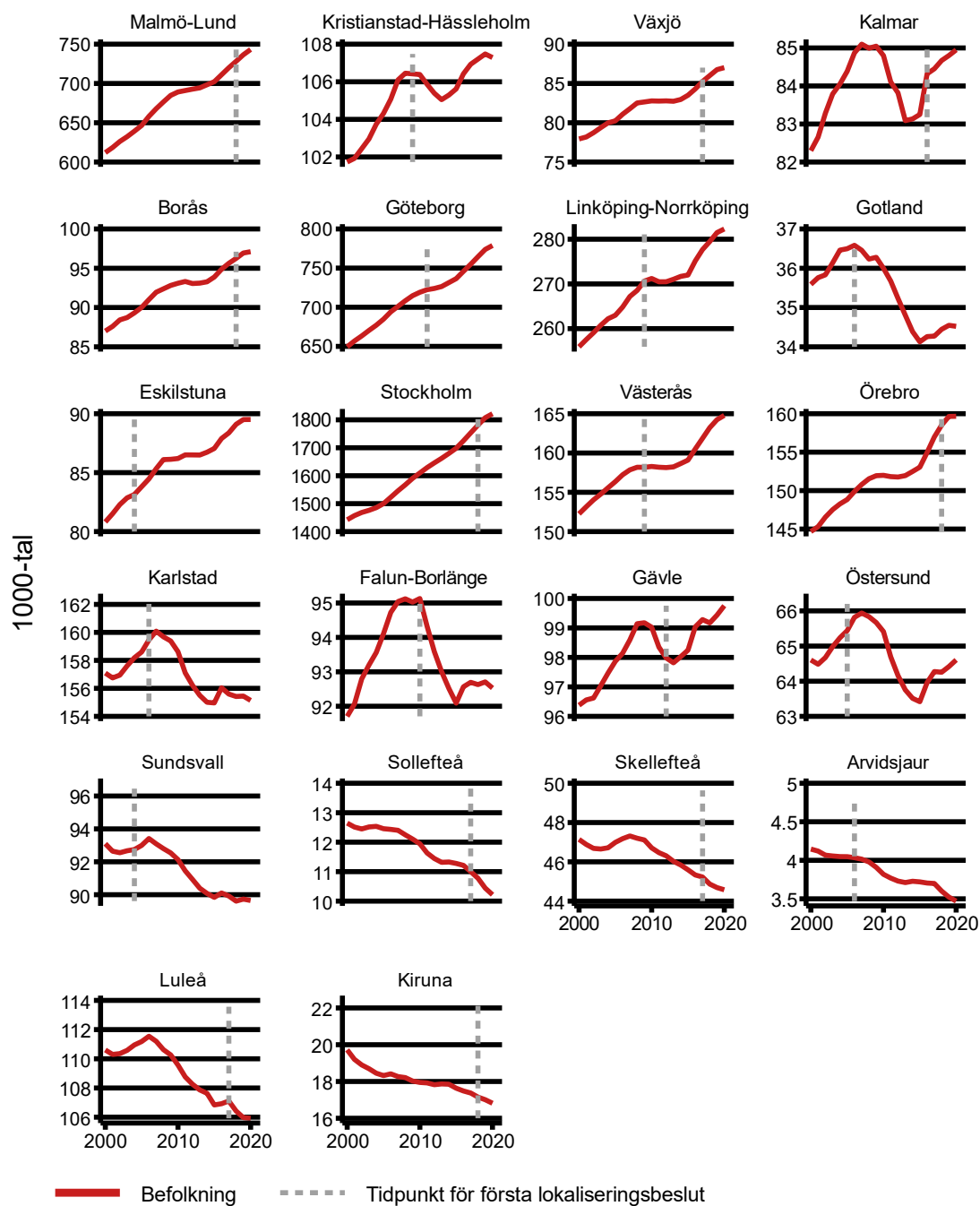


Källa: Statistiska centralbyrån (LISA) och Riksrevisionens egna bearbetningar.

3.3 FA-regionerna

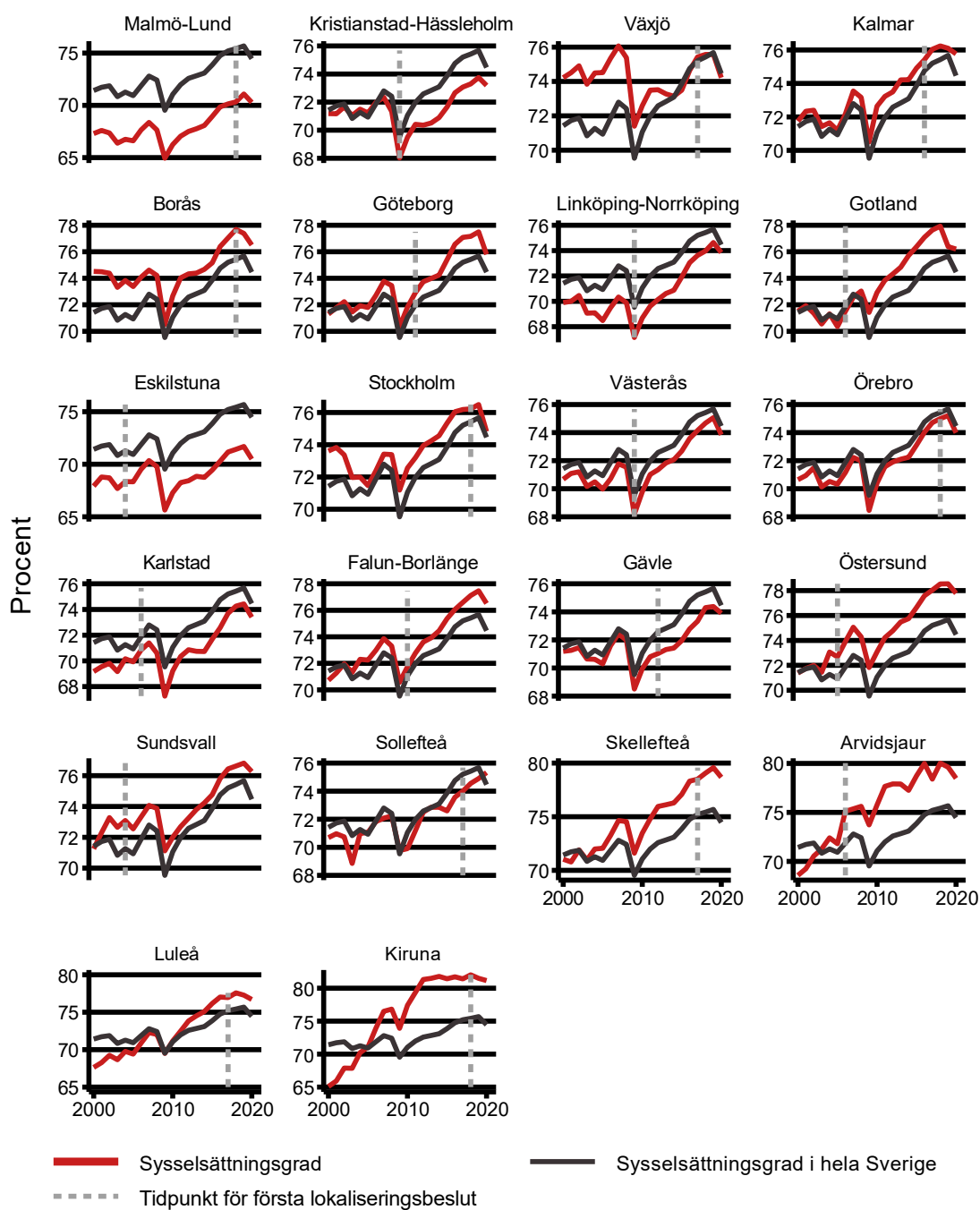
3.3.1 Befolkning och sysselsättningsgrad 2000 till 2020

Diagram 8 Befolkningsutveckling (16–64 år) i berörda FA-regioner



Källa: Statistiska centralbyrån.

Diagram 9 Sysselsättningsgrad (16–64 år) i berörda FA-regioner

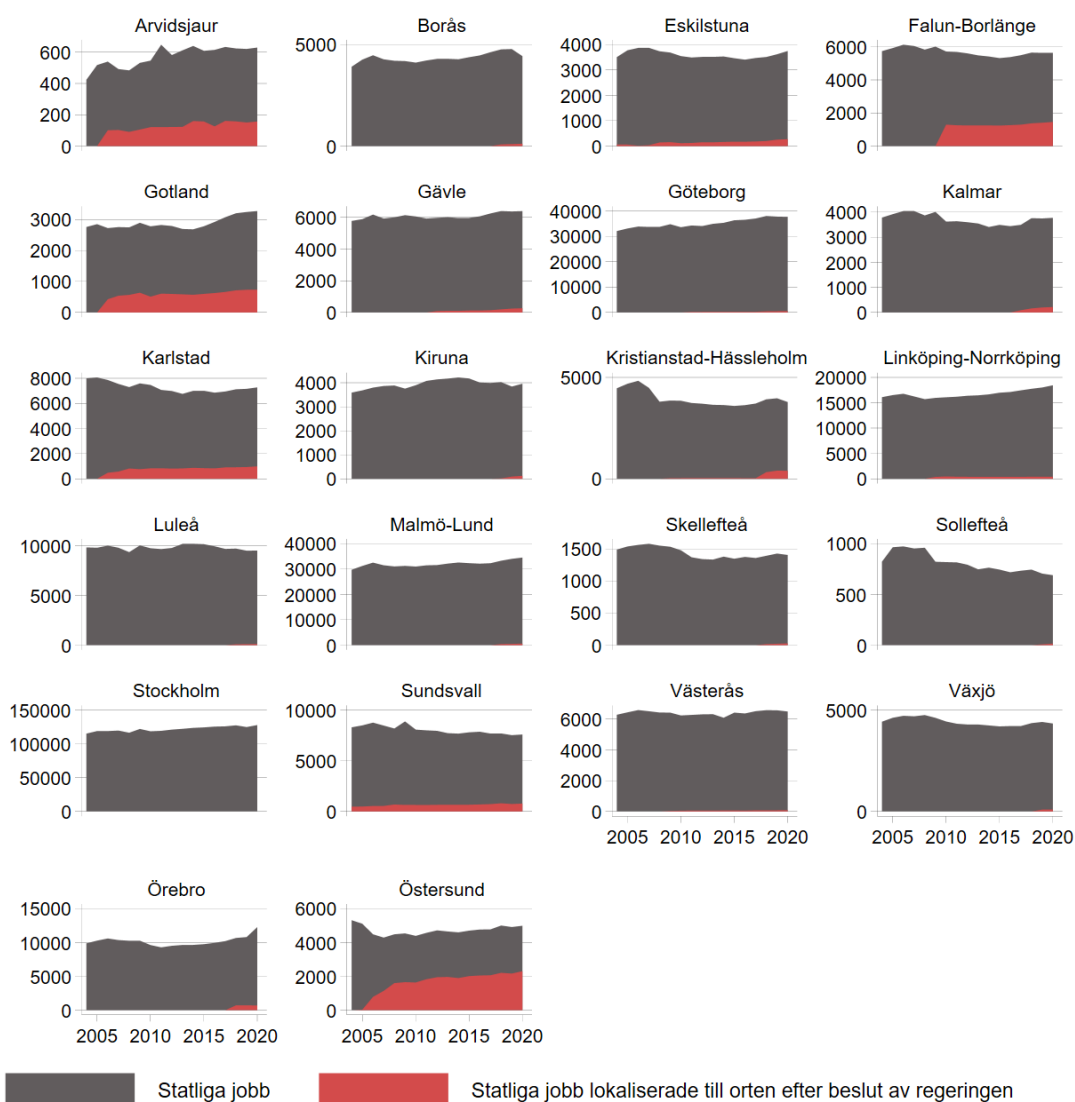


Källa: Statistiska centralbyrån.

3.3.2 Fördelning av statliga jobb genom lokaliseringsbeslut

Arbetsmarknaden är inte begränsad till kommungränserna. Därför kan vi göra en liknande deskriptiv analys med hjälp av de funktionella analysregionerna (FA-regioner). I diagram 10 framgår att FA-regionerna Gotland, Falun-Borlänge, Östersund och Arvidsjaur har fått många myndighetsjobb i förhållande till den mängd statliga jobb de hade innan regeringens beslut att placera myndigheter dit.

Diagram 10 Statliga jobb fördelat på FA-regioner

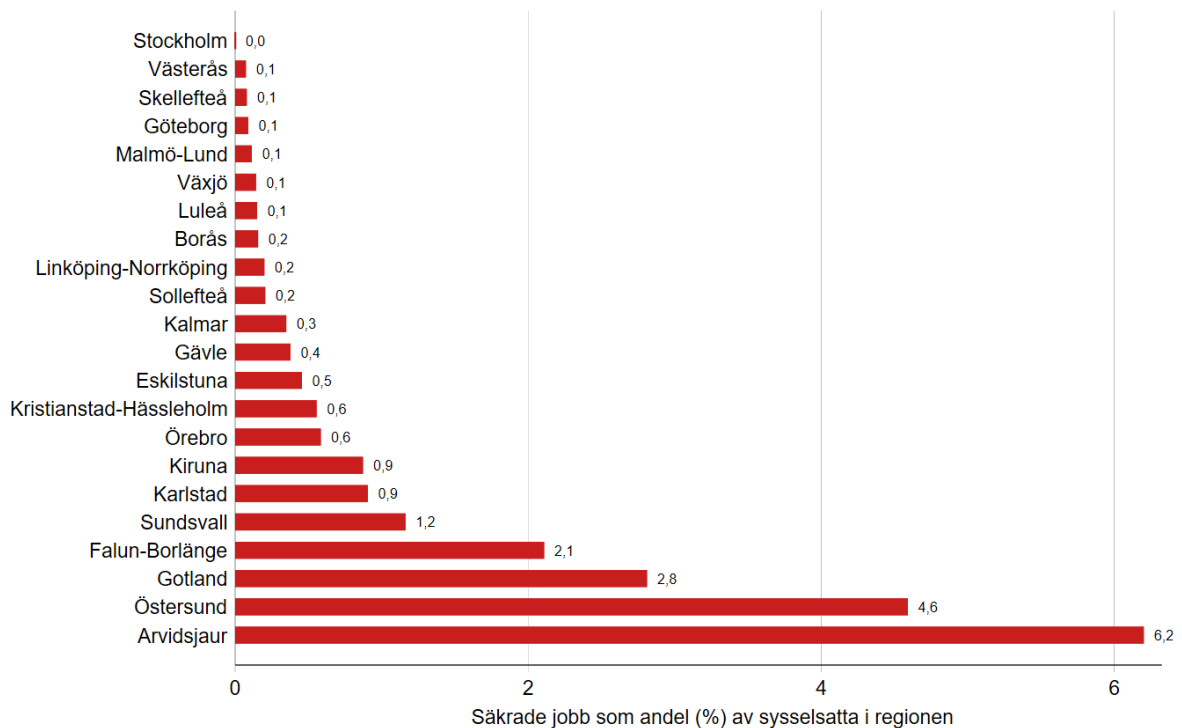


Anm.: Med statliga jobb avses anställda på myndigheter, affärsverk och statligt ägda bolag.

Källa: Statistiska centralbyrån (Arbetsställen, LISA).

Diagram 12 visar hur stor andel de säkrade jobben utgjorde av regionens sysselsatta år 2020. Det ska dock understrykas att säkrade jobb inte alltid är lika med fler statliga jobb än tidigare.

Diagram 12 De säkrade jobbens andel av regionens sysselsatta, 2020



Källa: Statistiska centralbyrån (LISA, arbetsställen).

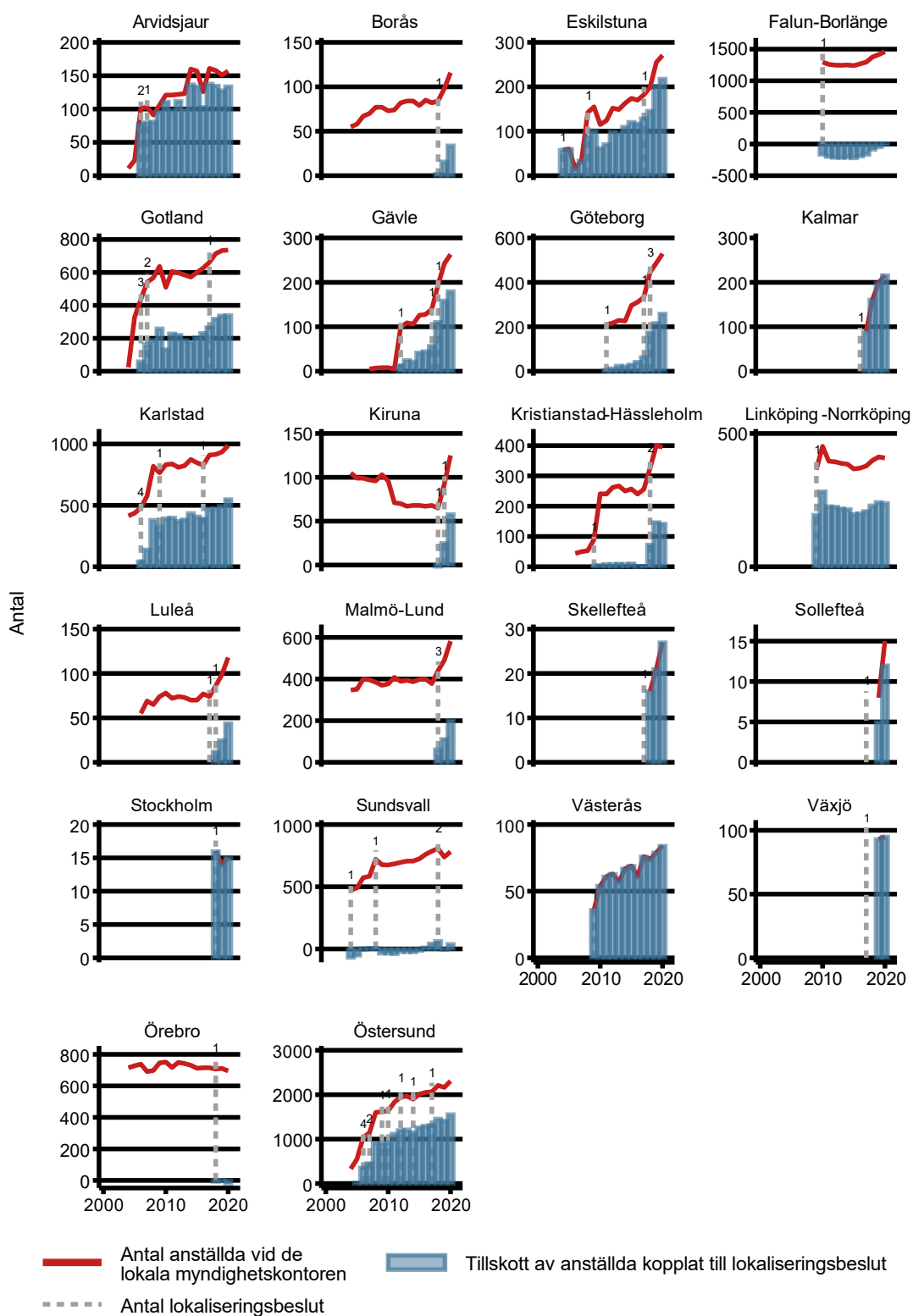
3.3.3 Tillskottet av myndighetsjobb

Diagram 13 visar utvecklingen av antalet anställda vid de lokaliserade myndighetskontoren (röd linje)⁴. De blå staplarna visar det beräknade tillskottet⁵ av myndighetsjobb i FA-regionen. De vertikala streckade linjerna markerar startåret för varje myndighets nya lokalisering i regionen. I exempelvis Arvidsjaur beräknar vi att nästan alla lokaliseringar har gett ett tillskott av myndighetsjobb i regionen jämfört med exempelvis lokaliseringarna i Örebro och Sundsvall där antalet myndighetsjobb kopplat till lokaliseringarna varit oförändrade.

⁴ I denna bilaga används "lokaliserade myndigheter" eller lokaliserade myndighetskontor" för myndigheter som berörs av regeringens lokaliseringsbeslut.

⁵ Se avsnitt 3.2.2 och förklaringsrutan i samma avsnitt för en utförlig beskrivning av vad som avses med *nettotillskott*.

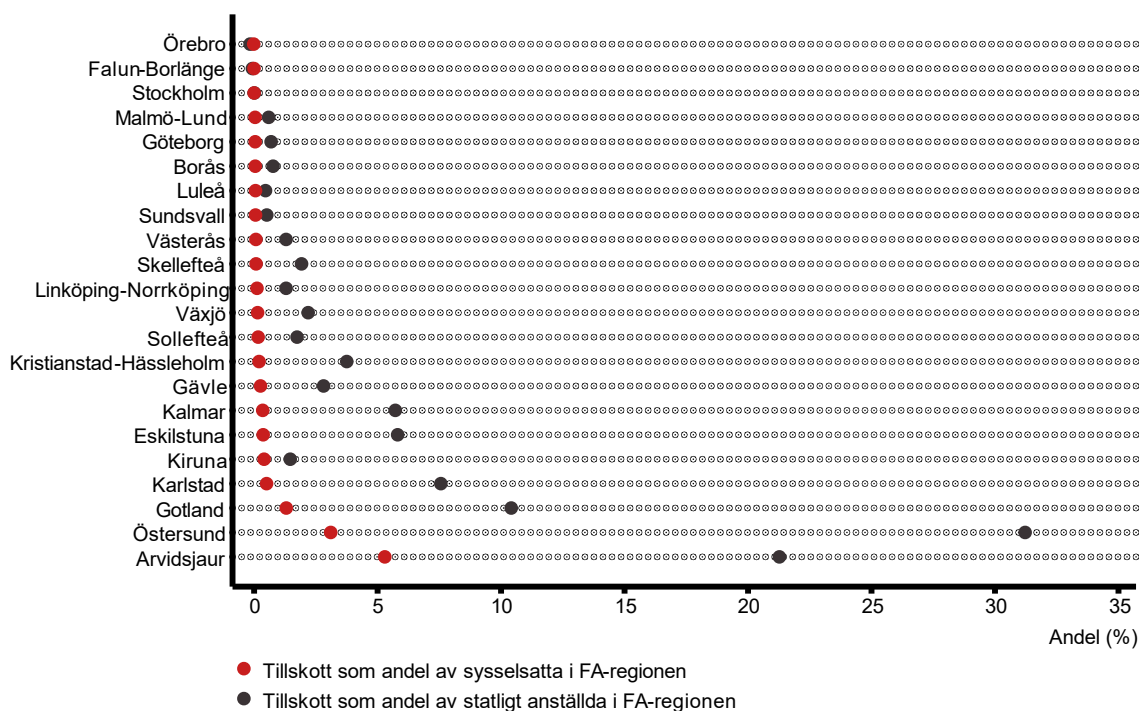
Diagram 13 Tillskott av statliga arbetstillfällen i FA-regionerna



Källa: Statistiska centralbyrån (LISA) och Riksrevisionens egna bearbetningar.

För att synliggöra den relativa storleken på tillskottet kan vi relatera det senaste uppmätta tillskottet (den sista stapeln för varje FA-region i diagram 13) till antal statligt anställda eller förvärvsarbetande i FA-regionen. Diagram 14 visar hur stort tillskottet av myndighetsjobb var 2020 i förhållande till den förvärvsarbetande befolkningen 2020 samt de statliga jobben i FA-regionen 2020. Prickarna i diagrammet har samma täljare för varje FA-region men nämnaren är antingen antal sysselsatta (röd prick) eller antal statliga jobb (svart prick).

Diagram 14 Tillskott av myndighetsjobb i förhållande till sysselsatta eller statligt anställda i FA-regionerna, 2020



Anm.: Med statliga jobb avses anställda på myndigheter, affärsverk och statligt ägda bolag.

Notera att tillskottet är marginellt negativt för Örebro och Falun-Borlänge, därför kan den svarta pricken vara lägre än den röda pricken.

Källa: Statistiska centralbyrån (LISA) och Riksrevisionens egna bearbetningar.

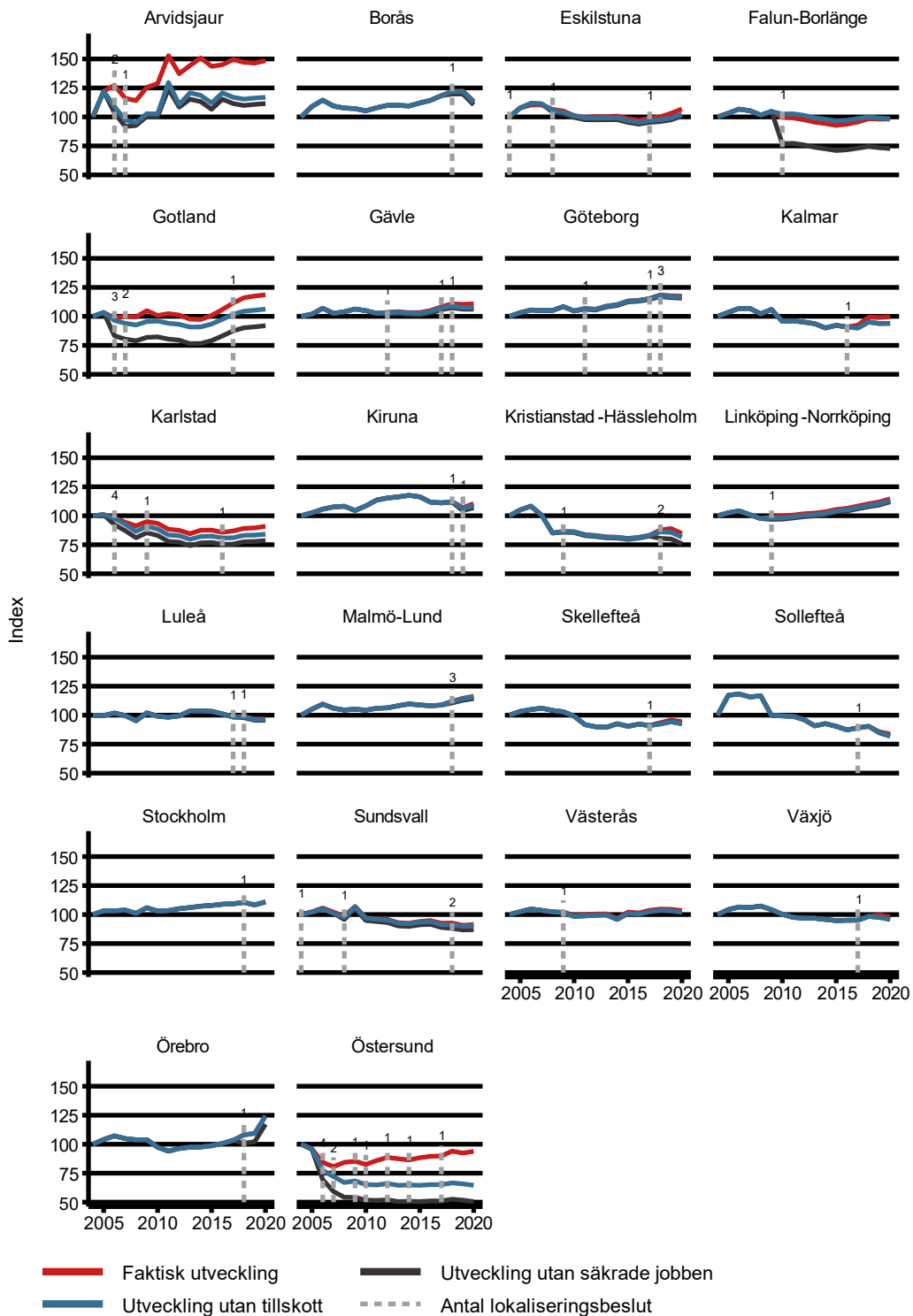
I en känslighetsanalys har vi även undersökt det beräknade tillskottet vid det första lokaliseringsbeslutet i FA-regionen samt 1 till 3 år senare. De beräknade tillskotten skiftar nedåt men det är likväldigt Arvidsjaur, Östersund och Gotland som beräknas som de FA-regioner med störst relativt tillskott av myndighetsjobb till följd av lokaliseringsbesluten.

Ett annat sätt att visa på hur regeringens lokaliseringsbeslut kan ha påverkat utvecklingen av statliga jobb är att beräkna utvecklingen i FA-regionen utan de säkrade jobben och en motsvarande beräkning utan tillskotten. I diagram 15 jämför vi utvecklingen i dessa tre tidsserier för varje FA-region. För att underlätta

jämförelser mellan regioner har vi beräknat index av serierna med basåret 2004 (index = 100). På Gotland har antalet statliga jobb ökat med 19 procent (index = 119). Om vi drar bort alla lokaliseringar av myndigheter som gjorts till Gotland hade antalet statliga jobb minskat med 8 procent (index = 92). En annan och kanske mer rättvis jämförelse tar hänsyn till föregångare till myndigheterna som lokaliserats (d.v.s. enbart tillskottet exkluderas). Den beräkningen visar att antalet statliga jobb ökade med 6 procent (index = 106) även utan tillskotten av på orten helt nya statliga jobb. Skillnaden mellan kolumn a och c motsvarar tillskottet av myndighetsjobb i procent av antal statliga jobb 2004. En något mer relevant beräkning visas i kolumn d: den procentuella skillnaden mellan a och c för 2020 (se tabell 3).⁶ Sammantaget visar analysen att Arvidsjaur, Gotland och Östersund är de FA-regioner som potentiellt har påverkats mest av lokaliseringpolitiken.

⁶ Skillnaderna mellan de två beräkningarna är dock marginella så länge kolumn c är nära 100.

Diagram 15 Utveckling av statliga jobb, index 100 = 2004



Källa: Statistiska centralbyrån (LISA) och Riksrevisionens egna bearbetningar.

Tabell 3 sammanfattar alla förändringar mellan 2004 och 2020. Kolumnen d kan, lite förenklat, tolkas som effekten av den statliga lokaliseringsbesluten på antalet statliga jobb inom FA-regionen. Detta gäller dock bara under antagandet att myndigheten inte hade genomfört den nya lokaliseringen på eget initiativ. Om exempelvis Arbetsförmedlingen redan hade planer på att flytta delar av verksamheten till Arvidsjaur kan vi inte räkna med hela förändringen av myndighetsjobben i FA-regionen Arvidsjaur. Samma sak gäller för exempelvis Universitets- och Högskolerådets flytt till Gotland. I genomsnitt ökade de statliga jobben i FA-regionerna med 5,6 procent. Men detta avser det oviktade genomsnittet över alla FA-regioner där särskilt Arvidsjaur, Östersund och Gotland drar upp genomsnittet. En beräkning av medianen visar på 1,6 procent tillskott i FA-regionerna.

Tabell 3 Statliga jobb 2020 (index 100 = 2004)

	(a) Faktisk utveckling	(b) Utveckling exkl. säkrade jobb	(c) Utveckling exkl. tillskott	(d) Procentuellt tillskott 2020
Östersund	94	51	65	45,4
Arvidsjaur	149	112	117	27,0
Gotland	119	92	106	11,6
Karlstad	91	79	84	8,2
Kalmar	100	94	94	6,1
Eskilstuna	107	101	102	4,4
Kristianstad-Hässleholm	85	76	82	3,9
Gävle	111	106	108	2,9
Växjö	98	96	96	2,2
Skellefteå	94	93	93	2,0
Sollefteå	84	82	82	1,8
Kiruna	110	107	109	1,5
Sundsvall	91	87	90	1,4
Linköping-Norrköping	115	112	113	1,3
Västerås	103	102	102	1,3
Borås	113	110	113	0,8
Göteborg	117	116	117	0,7
Malmö-Lund	116	114	116	0,6
Luleå	97	96	96	0,5
Stockholm	111	111	111	0,0
Falun-Borlänge	98	73	98	-0,1
Örebro	124	117	124	-0,2
Genomsnitt	106	97	101	5,6
Median	105	98	102	1,6

Anm.: "Genomsnitt" avser ett oviktat genomsnitt av FA-regionerna.

Källa: Statistiska centralbyrån (LISA) och Riksrevisionens egna bearbetningar.

3.4 Arbetstagarna

3.4.1 Arbetspendlare mellan kommunerna

I detta avsnitt undersöker vi andelen arbetspendlare på de arbetsställen som omfattas av lokaliseringsbeslut. Denna uppdelning har vissa uppenbara nackdelar. Att ingen som arbetar på Delegationen mot segregation bor i Huddinge är inte särskilt oväntat. Myndigheten är liten (15 sysselsatta enligt LISA 2020) och Huddinge kommun är en del av Stockholms arbetsmarknadsregion där pendling mellan olika kommuner är vanligt. Därför följer vi upp denna analys med en aggregering till FA-regioner i nästa avsnitt.

Tabell 4 Andel som pendlar från annan kommun till sitt arbetsställe, 2020

Arbetsställets FA-region	Myndighet	Andel (%)	Antal observationer
Arvidsjaur	Arbetsförmedlingen	11	82
Arvidsjaur	Försäkringskassan	8	36
Arvidsjaur	Kriminalvården	13	39
Borlänge	Trafikverket	52	1 461
Borås	SWEDAC	59	116
Eskilstuna	Energimarknadsinspektionen	56	149
Gotland	Försäkringskassan	3	425
Gotland	CSN		61
Gotland	Kronofogden	5	66
Gotland	Riksantikvarieämbetet	4	134
Gotland	Sida		21
Gotland	Universitets- och högskolerådet	17	29
Gävle	ESF	38	65
Gävle	Mynak	71	14
Gävle	Statens servicecenter	18	184
Göteborg	Havs- och vattenmyndigheten	41	309
Göteborg	ISF	40	42
Göteborg	Jämställdhetsmyndigheten	41	92
Göteborg	Kulturanalys	29	14
Huddinge	Delegationen mot segregation	100	15
Härnösand	SPSM	25	110
Hässleholm	MYh	61	38
Kalmar	e-Hälsomyndigheten	40	216
Karlstad	Fastighetsmäklarinspektionen	31	29
Karlstad	Konsumentverket	34	195
Karlstad	MSB	47	623
Katrineholm	IAF	59	70
Katrineholm	SSM	75	52
Kiruna	Lantmäteriet	2	95
Kiruna	Skatteverket	7	30

Arbetsställets FA-region	Myndighet	Andel (%)	Antal observationer
Kristianstad	Trafikverket	46	259
Kristianstad	Kronofogden	27	98
Kristinehamn	Arbetsförmedlingen	46	101
Kristinehamn	Elsäkerhetsverket	54	39
Luleå	Kronofogden	21	101
Luleå	Polarforskningssektariatet	47	17
Malmö	MTM	51	65
Malmö	Tillväxtverket	54	83
Malmö	Tullverket	59	434
Mölnadal	Arbetsmiljöverket	90	72
Norrköping	Transportstyrelsen	34	408
Skellefteå	MFoF	26	27
Sollefteå	Statens servicecenter	7	15
Sundsvall	Kronofogden	22	78
Sundsvall	Bolagsverket	13	533
Sundsvall	DIGG	18	61
Västerås	MYh	30	84
Växjö	MUCF	47	95
Örebro	Statistiska centralbyrån	16	695
Östersund	Arbetsförmedlingen	19	572
Östersund	Försäkringskassan	19	672
Östersund	Kronofogden	15	141
Östersund	Statens servicecenter	24	195
Östersund	Skatteverket	15	257
Östersund	Tillväxtverket	26	148
Östersund	Folkhälsomyndigheten	20	115
Östersund	Försvarets materielverk	32	59
Östersund	Naturvårdsverket	20	111
Östersund	Tillväxtanalys	26	23
Östersund	Trafikanalys	0	15

Anm.: Avser lokaliserade myndighetsjobb, dvs. antal sysselsatta på vid den lokala myndigheten från och med lokaliseringsbeslutet

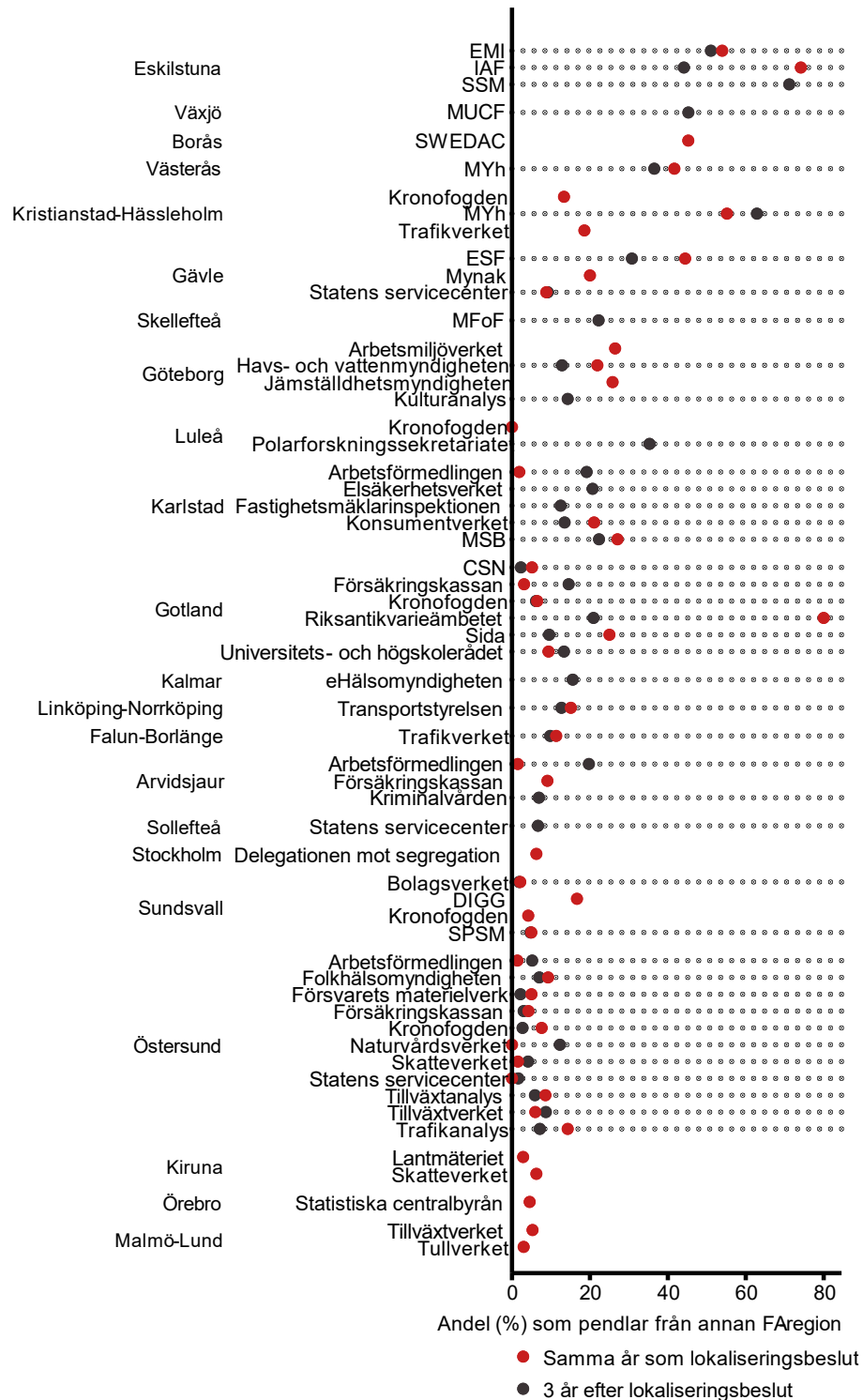
Källor: Statistiska centralbyrån (LISA) samt Riksrevisionens egna bearbetningar.

3.4.2 Arbetspendlare mellan FA-regioner

I detta avsnitt undersöker vi andelen långpendlare, det vill säga andelen som bor i en annan FA-region än de arbetar i. Att bo och arbeta i olika kommuner är en relativt vanlig företeelse. De funktionella analysregionerna är konstruerade för att täcka in hela arbetsmarknadsregioner, det vill säga inom en FA-region kan pendling mellan kommuner vara vanligt men pendling mellan FA-regionerna kommer vara betydligt ovanligare.

Diagram 16 visar hur antalet långpendlare i många fall sjunker när myndigheten har varit etablerad i FA-regionen i några år efter regeringens lokaliseringsbeslut.

Diagram 16 Andelen långpendlare vid lokaliserade myndigheter, fördelat på planerat lokaliseringsår och 3 år efter planerad lokalisering



Källor: Statistiska centralbyrån (LISA) samt Riksrevisionens egna bearbetningar.

Tabell 5 visar andelen långpendlare, sorterat i fallande ordning. Den genomsnittliga andelen för alla arbetsgivare i hela riket och Stockholm finns även med som referensvärde.

Tabell 5 Andel långpendlare (bor i annan FA-region än sitt arbetsställe), 2020

Arbetsställets FA-region	Myndighet	Andel (%)	Antal anställda
Eskilstuna	SSM	71	52
Gävle	Mynak	64	14
Eskilstuna	EMI	56	149
Borås	SWEDAC	52	116
Eskilstuna	IAF	50	70
Kristianstad-Hässleholm	MYh	50	38
Växjö	MUCF	45	95
Luleå	Polarforskningssektariatet	35	17
Gävle	ESF	31	65
Göteborg	Arbetsmiljöverket	25	72
Kristianstad-Hässleholm	Trafikverket	23	259
Västerås	MYh	23	84
Skellefteå	MFoF	22	27
Göteborg	Jämställdhetsmyndigheten	22	92
Karlstad	MSB	19	623
Göteborg	ISF	19	42
Karlstad	Arbetsförmedlingen	19	101
Gotland	Universitets- och högskolerådet	17	29
Malmö-Lund	MTM	17	65
Linköping-Norrköping	Transportstyrelsen	15	408
Kalmar	eHälsomyndigheten	14	216
Göteborg	Kulturanalys	14	14
Karlstad	Fastighetsmäklarinspektionen	14	29
Arvidsjaur	Kriminalvården	13	39
Karlstad	Elsäkerhetsverket	13	39
Arvidsjaur	Arbetsförmedlingen	11	82
Malmö-Lund	Tillväxtverket	11	83
Göteborg	Havs- och vattenmyndigheten	10	309
Falun-Borlänge	Trafikverket	10	1 461
Östersund	Tillväxtanalys	9	23
Arvidsjaur	Försäkringskassan	8	36
Sundsvall	DIGG	8	61
Kristianstad-Hässleholm	Kronofogden	8	98
Sundsvall	Kronofogden	8	78

Arbetsställets FA-region	Myndighet	Andel (%)	Antal anställda
Sundsvall	SPSM	7	110
Riket	Alla arbetsgivare	7	
Östersund	Tillväxtverket	7	148
Kiruna	Skatteverket	7	30
Sollefteå	Statens servicecenter	7	15
Gävle	Statens servicecenter	7	184
Karlstad	Konsumentverket	5	195
Stockholm	Alla arbetsgivare	5	
Örebro	Statistiska centralbyrån	5	695
Gotland	Kronofogden	5	66
Gotland	Riksantikvarieämbetet	4	134
Östersund	Folkhälsomyndigheten	4	115
Malmö-Lund	Tullverket	4	434
Östersund	Arbetsförmedlingen	3	572
Luleå	Kronofogden	3	101
Gotland	Försäkringskassan	3	425
Östersund	Naturvårdsverket	3	111
Sundsvall	Bolagsverket	3	533
Östersund	Försäkringskassan	2	672
Kiruna	Lantmäteriet	2	95
Östersund	Skatteverket	2	257
Östersund	Kronofogden	1	141
Östersund	Statens servicecenter	1	195
Gotland	CSN	0	61
Gotland	Sida	0	21
Stockholm	Delegationen mot segregation	0	15
Östersund	Försvarets materielverk	0	59
Östersund	Trafikanalys	0	15

Källor: Statistiska centralbyrån (LISA) samt Riksrevisionens egna bearbetningar.

Bland de 10 myndighetskontoren som har flest långpendlare (bor i annan FA-region än deras arbetsställe) är den vanligaste bostadsregionen Stockholm, se tabell 6. På exempelvis Mynaks kontor i Gävle långpendlar 64 procent varav 67 procent av dessa bor i Stockholm.

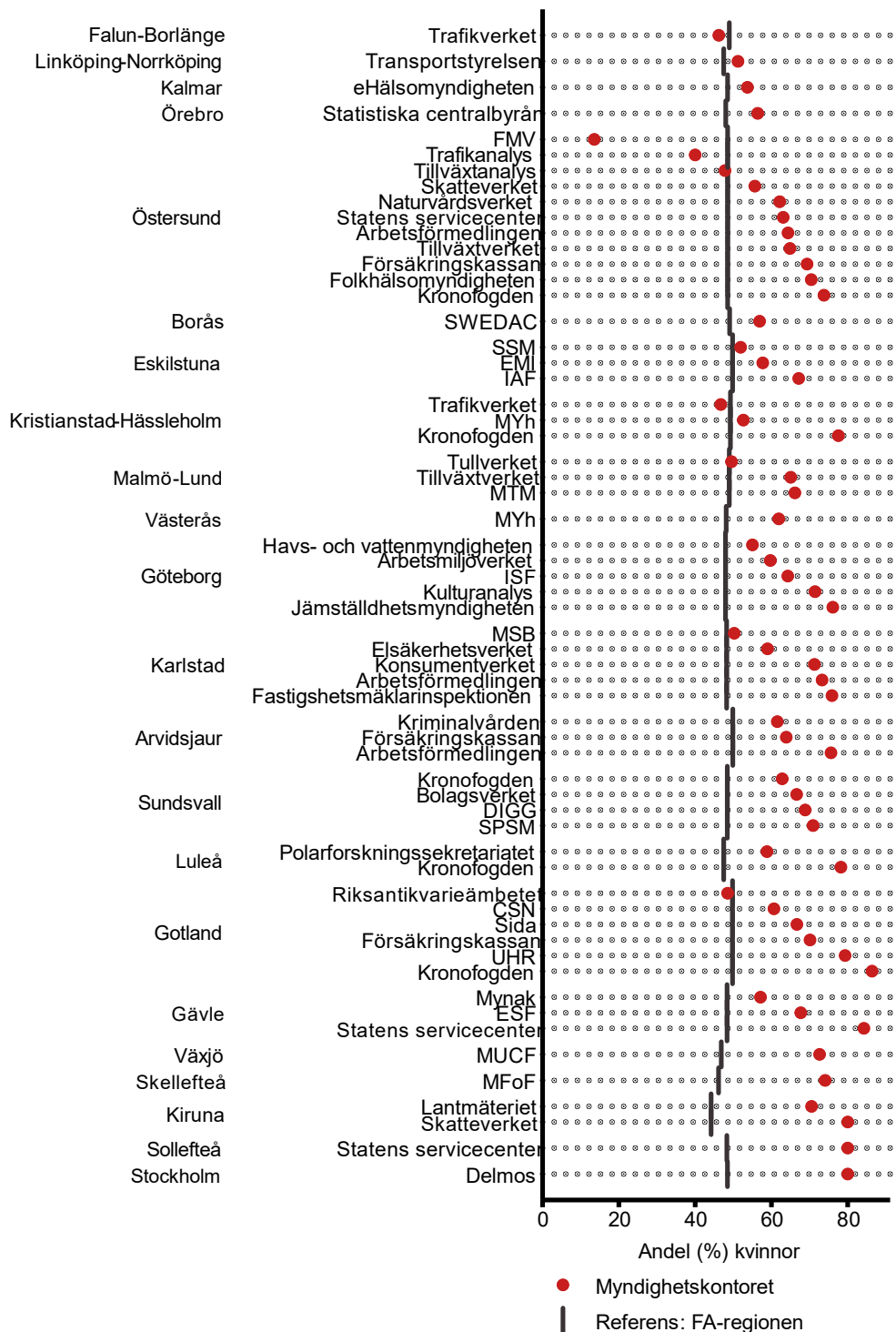
Tabell 6 Vanligaste bostadsregion (FA) bland de 10 myndighetskontor med flest långpendlare, 2020

Arbetsställets FA-region	Myndighet	Vanligaste bostadsregion för långpendlare	Andel (%) av pendlingsregioner
Eskilstuna	SSM	Stockholm; Linköping- Norrköping	32,4; 32,4
Gävle	Mynak	Stockholm	67
Eskilstuna	EMI	Stockholm	63
Borås	SWEDAC	Göteborg	67
Kristianstad- Hässleholm	MYh	Malmö-Lund	95
Eskilstuna	IAF	Stockholm	37
Växjö	MUCF	Stockholm	40
Luleå	Polarforskningssekreteriatet	Karlstad	33
Gävle	ESF	Stockholm	60
Göteborg	Arbetsmiljöverket	Lidköping-Götene	22

Källor: Statistiska centralbyrån (LISA) samt Riksrevisionens egna bearbetningar.

3.4.3 Andelen kvinnor vid de lokaliserade myndigheterna

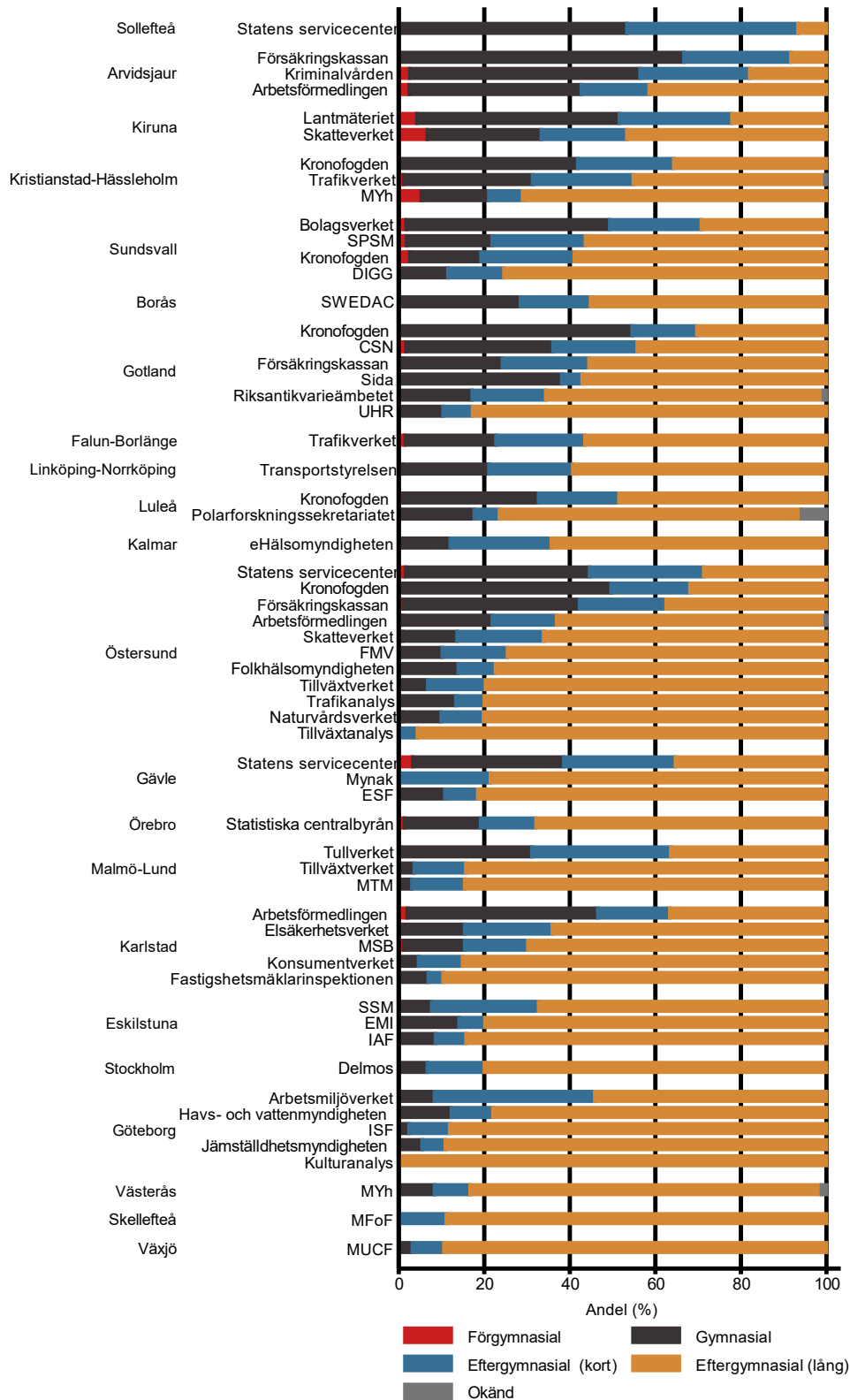
Diagram 17 Andelen kvinnor vid de lokaliserade myndigheterna



Källor: Statistiska centralbyrån (LISA).

3.4.4 Utbildningsnivå

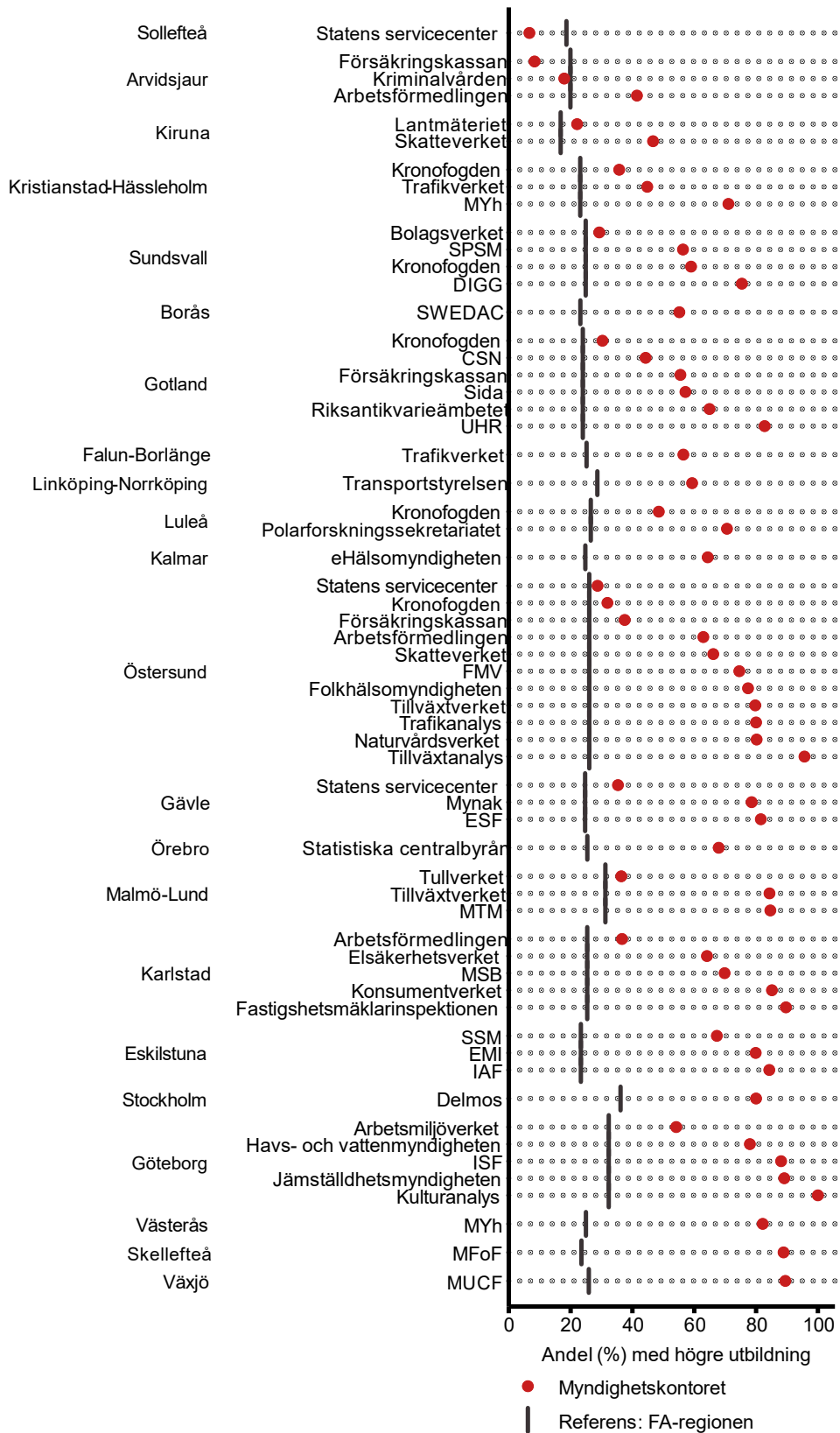
Diagram 18 Sammansättning av högsta utbildningsnivå vid de lokaliserade myndigheterna



Källor: Statistiska centralbyrån (LISA).

Andelen anställda vid myndigheten skiljer sig åt mellan de lokaliserade myndigheterna och mot FA-regionens genomsnitt (se diagram 19). Exempelvis är andelen med längre eftergymnasial (>3 år) utbildning betydligt högre för de anställda vid Tillväxtanalys jämfört med Kronofogden som ligger omkring genomsnittet i Östersund. Över lag är utbildningsnivå högre bland anställda vid de lokaliserade myndigheterna än den genomsnittliga förvärvsarbete i FA-regionerna.

Diagram 19 Andelen med längre eftergymnasial utbildning, 2020



Anm.: Längre eftergymnasial utbildning avser 3 år eller längre.

Källor: Statistiska centralbyrån (LISA).

Tabell 7 Högsta utbildningsnivå (exkl. okänd utbildning) vid myndigheten och inom arbetsställen inom FA-regionen, 2020.

	Förgymnasial		Gymnasial		Eftergymnasial (kort)		Eftergymnasial (lång)	
	FA	Mynd	FA	Mynd	FA	Mynd	FA	Mynd
Arvidsjaur								
Arbetsförmedlingen	219	2	1 516	33	275	13	505	34
Försäkringskassan	219	0	1 516	24	275	9	505	3
Kriminalvården	219	1	1 516	21	275	10	505	7
Borås								
SWEDAC	9 390	0	36 585	33	10 297	19	17 175	64
Eskilstuna								
EMI	6 618	0	30 350	21	8 271	9	13 891	119
IAF	6 618	0	30 350	6	8 271	5	13 891	59
SSM	6 618	0	30 350	4	8 271	13	13 891	35
Falun-Borlänge								
Trafikverket	6 536	22	34 888	310	9 996	304	17 432	825
Gotland								
Försäkringskassan	2 781	4	13 562	99	3 386	86	6 271	236
CSN	2 781	1	13 562	21	3 386	12	6 271	27
Kronofogden	2 781	0	13 562	36	3 386	10	6 271	20
Riksantikvarieämbetet	2 781	0	13 562	23	3 386	23	6 271	87
Sida	2 781	0	13 562	8	3 386	1	6 271	12
Universitets- och högskolerådet	2 781	0	13 562	3	3 386	2	6 271	24
Gävle								
ESF	7 207	0	34 899	7	10 017	5	17 233	53
Mynak	7 207	0	34 899	0	10 017	3	17 233	11
Statens servicecenter	7 207	6	34 899	65	10 017	48	17 233	65
Göteborg								
Arbetsmiljöverket	52 914	0	242 193	6	97 299	27	191 229	39
Havs- och vattenmyndigheten	52 914	1	242 193	37	97 299	30	191 229	241
ISF	52 914	0	242 193	1	97 299	4	191 229	37
Jämställdhetsmyndigheten	52 914	0	242 193	5	97 299	5	191 229	82
Kulturanalys	52 914	0	242 193	0	97 299	0	191 229	14
Kalmar								
e-Hälsomyndigheten	6 528	1	30 407	25	9 169	51	15 341	139
Karlstad								
Arbetsförmedlingen	9 230	2	55 151	45	16 182	17	27 686	37
Elsäkerhetsverket	9 230	0	55 151	6	16 182	8	27 686	25
FMI	9 230	0	55 151	2	16 182	1	27 686	26
Konsumentverket	9 230	0	55 151	9	16 182	20	27 686	166
MSB	9 230	7	55 151	89	16 182	92	27 686	435
Kiruna								
Lantmäteriet	1 347	4	8 731	45	1 681	25	2 404	21
Skatteverket	1 347	2	8 731	8	1 681	6	2 404	14

	Förgymnasial		Gymnasial		Eftergymnasial (kort)		Eftergymnasial (lång)	
	FA	Mynd	FA	Mynd	FA	Mynd	FA	Mynd
Kristianstad-Hässleholm								
Trafikverket	8 075	3	35 590	78	10 353	61	16 430	116
Kronofogden	8 075	0	35 590	41	10 353	22	16 430	35
MYh	8 075	2	35 590	6	10 353	3	16 430	27
Linköping-Norrköping								
Transportstyrelsen	19 281	4	94 835	82	30 589	80	58 785	242
Luleå								
Kronofogden	5 851	1	40 197	32	11 278	19	20 923	49
Polarforsknings- sekretariatet	5 851	0	40 197	3	11 278	1	20 923	12
Malmö-Lund								
MTM	47 859	0	215 674	2	80 161	8	159 598	55
Tillväxtverket	47 859	0	215 674	3	80 161	10	159 598	70
Tullverket	47 859	2	215 674	133	80 161	141	159 598	158
Skellefteå								
MFoF	2 774	0	18 313	0	4 732	3	8 005	24
Sollefteå								
Statens servicecenter	852	0	4 070	8	989	6	1 364	1
Stockholm								
Delegationen mot segregation	119 691	0	521 756	1	228 285	2	508 579	12
Sundsvall								
Kronofogden	6 144	2	33 463	13	10 628	17	16 740	46
Bolagsverket	6 144	9	33 463	254	10 628	114	16 740	156
DIGG	6 144	0	33 463	7	10 628	8	16 740	46
SPSM	6 144	2	33 463	22	10 628	24	16 740	62
Västerås								
MYh	11 045	0	57 276	7	16 854	7	28 645	69
Växjö								
MUCF	6 900	0	31 868	3	10 129	7	17 288	85
Örebro								
Statistiska centralbyrån	11 284	9	58 737	124	17 791	90	30 243	472
Östersund								
Arbetsförmedlingen	4 284	5	25 392	120	7 184	86	13 088	360
Försäkringskassan	4 284	7	25 392	277	7 184	136	13 088	252
Kronofogden	4 284	0	25 392	70	7 184	26	13 088	45
Statens servicecenter	4 284	3	25 392	84	7 184	52	13 088	56
Skatteverket	4 284	2	25 392	33	7 184	52	13 088	170
Tillväxtverket	4 284	0	25 392	10	7 184	20	13 088	118
Folkhälsomyndigheten	4 284	0	25 392	16	7 184	10	13 088	89
Försvarets materielverk	4 284	0	25 392	6	7 184	9	13 088	44
Naturvårdsverket	4 284	1	25 392	10	7 184	11	13 088	89
Tillväxtanalys	4 284	0	25 392	0	7 184	1	13 088	22
Trafikanalys	4 284	0	25 392	2	7 184	1	13 088	12

Källor: Statistiska centralbyrån (LISA).

Tabell 8 Andel lokaliserade arbetstillfällen som tillfaller kvinnor respektive män, sorterat efter FA-regiontyp och utbildningsnivå.

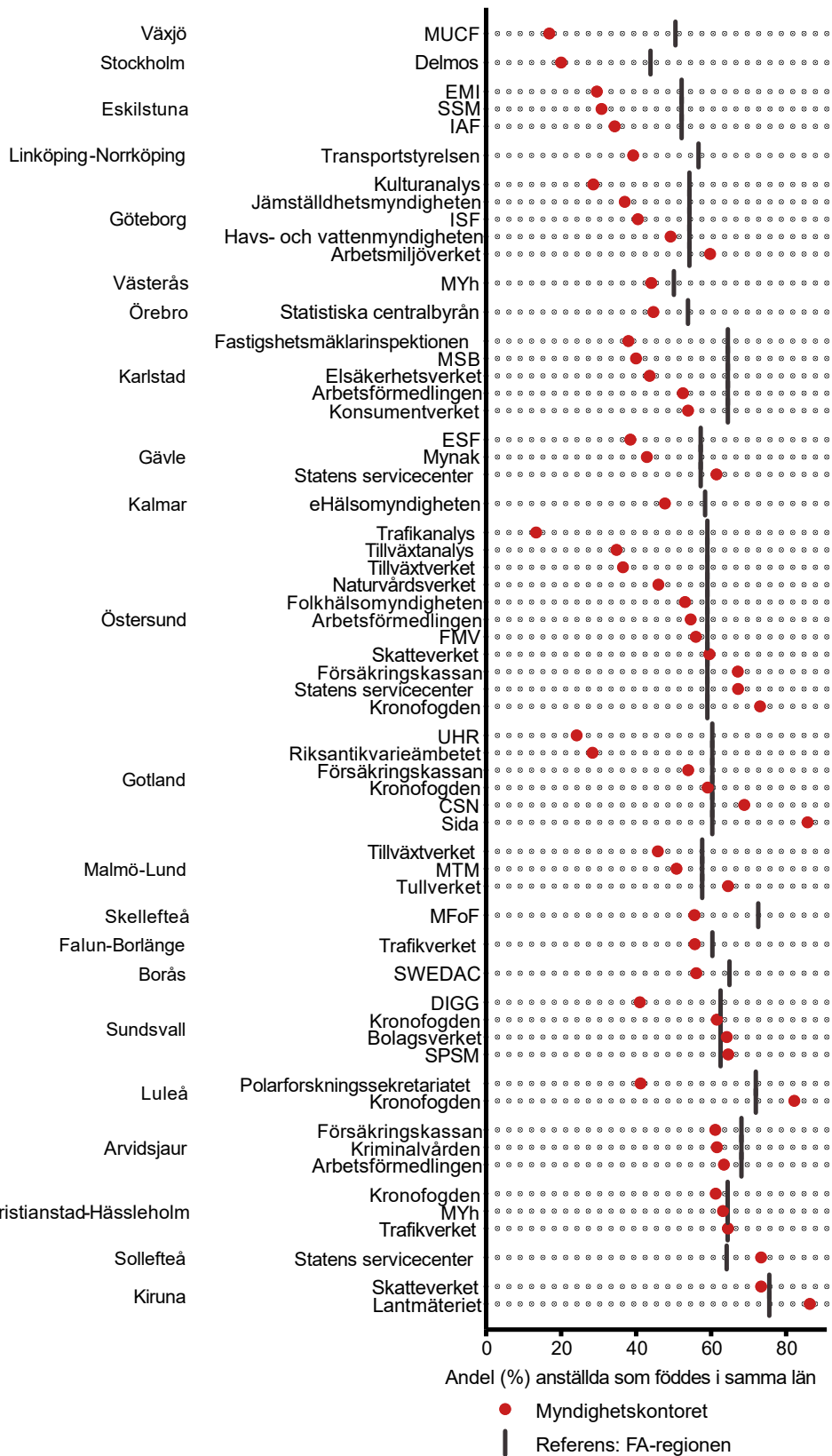
Typ av FA-region	Kortare än 3 års eftergymnasial utbildning	Eftergymnasial utbildning 3 år eller längre	Totalt
Landsbygdsregioner			
Kvinna	11 %	13 %	24 %
Man	6 %	8 %	14 %
Täta regioner			
Kvinna	12 %	17 %	29 %
Man	9 %	13 %	22 %
Storstadsregioner			
Kvinna	2 %	4 %	6 %
Man	2 %	2 %	5 %
Totalt			
Kvinna	25 %	34 %	60 %
Man	17 %	23 %	40 %

Källor: Statistiska centralbyrån (LISA).

3.4.5 Andel anställda med rötter i regionen

Diagram 20 är grupperade och sorterad på de beräknade genomsnitten av andelen infödda per FA-region. Varje röd prick i diagrammet motsvara andelen infödda anställda vid respektive myndighetskontor. Det vertikala strecket visar den genomsnittliga andelen infödda arbetstagare i FA-regionen. Exempelvis ser vi att det är stor spridning i andelen infödda i de lokaliserade myndigheterna i Östersund, medan de anställda i Kiruna i hög grad är födda i Norrbottens län.

Diagram 20 Andel anställda i de lokaliserade myndigheterna som föddes i samma län, 2020



Källor: Statistiska centralbyrån (LISA).

3.4.6 Anställningstid vid myndighetskontoren

Tabell 9 Statistik över anställningstid vid myndighetskontoren (år)

	Medelvärde	Median	Max
Arvidsjaur			
Arbetsförmedlingen	8,5	10	16
Försäkringskassan	7,8	5	15
Kriminalvården	6,4	5	12
Borlänge			
Trafikverket	6,5	9	10
Borås			
SWEDAC	5,2	2	16
Eskilstuna			
Energimarknadsinspektionen	5,4	4	12
Gotland			
Centrala studiestödsnämnden	6,1	3	16
Försäkringskassan	7,2	5	15
Kronofogden	6,9	6	14
Riksantikvarieämbetet	6,5	6	13
Sida	8,5	12	13
Universitets- och högskolerådet	3,0	2	7
Gävle			
Myndigheten för arbetsmiljökunskap	0,9	1	2
Rådet för Europeiska socialfonden i Sverige	1,8	1	13
Statens servicecenter	3,9	3	8
Göteborg			
Havs- och vattenmyndigheten	5,3	6	9
Inspektionen för socialförsäkringen	0,7	1	1
Jämställdhetsmyndigheten	1,1	1	2
Myndigheten för kulturanalys	1,4	2	2
Huddinge			
Delegationen mot segregation	1,2	2	2
Härnösand			
Specialpedagogiska skolmyndigheten	7,0	7	12
Hässleholm			
Myndigheten för yrkeshögskolan	7,0	9	11
Kalmar			
e-Hälsomyndigheten	1,9	2	3

	Medelvärde	Median	Max
Karlstad			
Fastighetsmäklarnämnden	1,6	2	3
Konsumentverket	6,3	5	14
Myndigheten för samhällsskydd och beredskap	5,9	6	11
Katrineholm			
Inspektionen för arbetslöshetsförsäkringen	6,9	6	16
Strålsäkerhetsmyndigheten	1,0	1	2
Kiruna			
Lantmäteriet	6,4	1	16
Skatteverket	5,6	2	16
Kristianstad			
Kronofogden	5,1	3	14
Trafikverket	4,5	3	10
Kristinehamn			
Arbetsförmedlingen	6,8	7	14
Elsäkerhetsverket	5,4	4	13
Luleå			
Kronofogden	5,1	2	14
Polarforskningssektariatet	1,1	1	2
Malmö			
Talboks- och punktskriftsbiblioteket	0,5	1	1
Tillväxtverket	2,0	0	11
Tullverket	7,3	6	16
Mölnadal			
Arbetsmiljöverket	3,5	4	5
Norrköping			
Transportstyrelsen	6,0	6	11
Skellefteå			
Myndigheten för internationella adoptionsfrågor	1,1	1	2
Sollefteå			
Statens servicecenter	0,5	1	1
Sundsvall			
Bolagsverket	10,0	13	16
Kronofogden	4,1	2	14
Myndigheten för digital förvaltning	0,9	1	2
Västerås			
Myndigheten för yrkeshögskolan	4,4	3	11
Växjö			
Ungdomsstyrelsen	0,8	1	1

	Medelvärde	Median	Max
Örebro			
Statistiska centralbyrån	10,0	11	16
Östersund			
Arbetsförmedlingen	6,2	5	16
Folkhälsomyndigheten	4,0	5	6
Försvarets materielverk	8,1	10	16
Försäkringskassan	8,5	10	15
Kronofogden	6,1	5	14
Myndigheten för tillväxtpolitiska utvärderingar och analyser	5,1	2	11
Naturvårdsverket	6,0	5	14
Skatteverket	8,3	8	16
Statens servicecenter	4,0	4	8
Tillväxtverket	3,9	2	11
Trafikanalys	6,6	9	10

Anm.: Anställningstid på myndighetskontoren avser anställningstid på myndigheten i kommunen, oavsett om arbetsställesnumret förändrats eller ej.