



RIKSREVISIONEN

## Bilaga till granskningsrapport

Datum: 2022-02-22

Diarienummer: 3.1.1-2020-1166

RiR 2022:4

# Bilaga 2

## Teknisk bilaga



## Innehåll

<b>1</b>	<b>Lönegarantin i aggregerade siffror</b>	<b>3</b>
1.1	Utgifter och inkomster i systemet	3
<b>2</b>	<b>Mikrodatastudie</b>	<b>6</b>
2.1	Beskrivande statistik av Länsstyrelsens register över lönegarantiutbetalningar	6
2.1.1	Personer som får lönegarantiutbetalningar	6
2.1.2	Lönegarantibeloppet	9
2.2	Analys av konkurser och rekonstruktioner	11
2.2.1	Data	11
2.2.2	Olika indikationer på missbruk	12
2.2.3	Empiriskt uppskattad kostnad av missbruk	16
2.3	Fördjupningar	18
2.3.1	Förändringar i bolagsstyrelsen	18
2.3.2	Analys av G1=1 i konkurser	19
2.3.3	Analys av G2=1 i konkurser	21
2.3.4	Analys av G3=1 i konkurser	21
2.3.5	Analys av g1=0	23
2.3.6	Branscher	24
2.3.7	Variansanalys	26
2.3.8	Fördelning av indikatorer över företagspopulationen	30

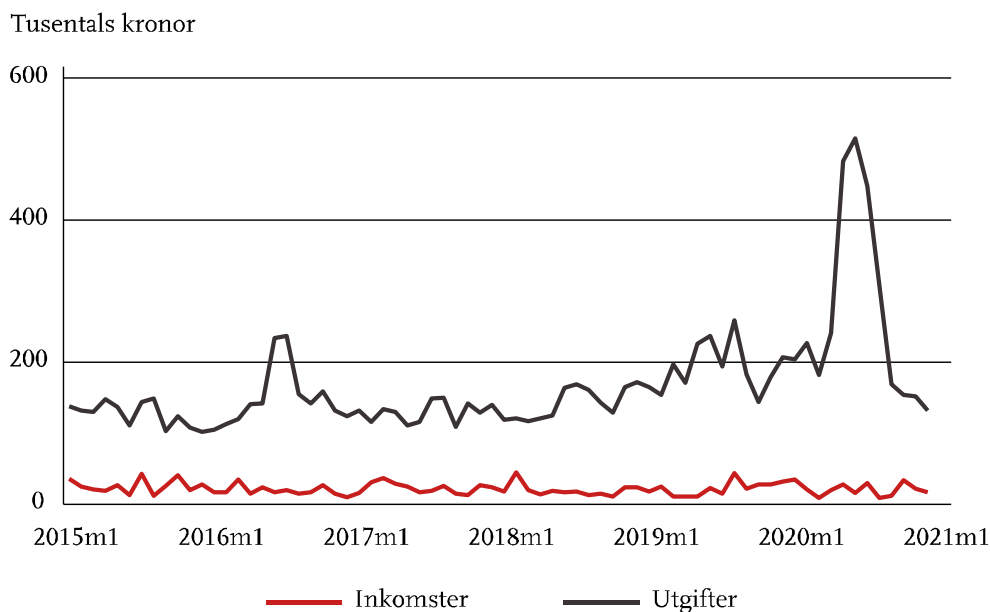
# 1 Lönegarantin i aggregerade siffror

I detta avsnitt ges en övergripande bild av utgifter och inbetalningar i lönegarantin (uppgifter från Kammarkollegiet). Vi redovisar även uppgifter på regionnivå.

## 1.1 Utgifter och inkomster i systemet

Mellan 2015 och 2020 betalades cirka 18,2 miljarder kronor ut från Kammarkollegiet till länsstyrelserna för vidare utbetalning till mottagarna av lönegaranti.<sup>1</sup> Inkomster till lönegarantin, dvs. återbetalningar utgör en relativt liten del av flödena. Under perioden betalades cirka 13 procent av dessa utgifter tillbaka. När lönegaranti betalas ut i samband med företagsrekonstruktioner var andelen återbetalningar något högre, 16 procent jämfört med 12 procent i konkurser. Pandemins direkta och indirekta återverkningar på näringslivet syns i figur 1. Från och med maj till augusti var utbetalningarna särskilt höga men återgick sedan till mer normala nivåer.

**Figur 1** In- och utbetalningar i lönegarantisystemet på månadsfrekvens



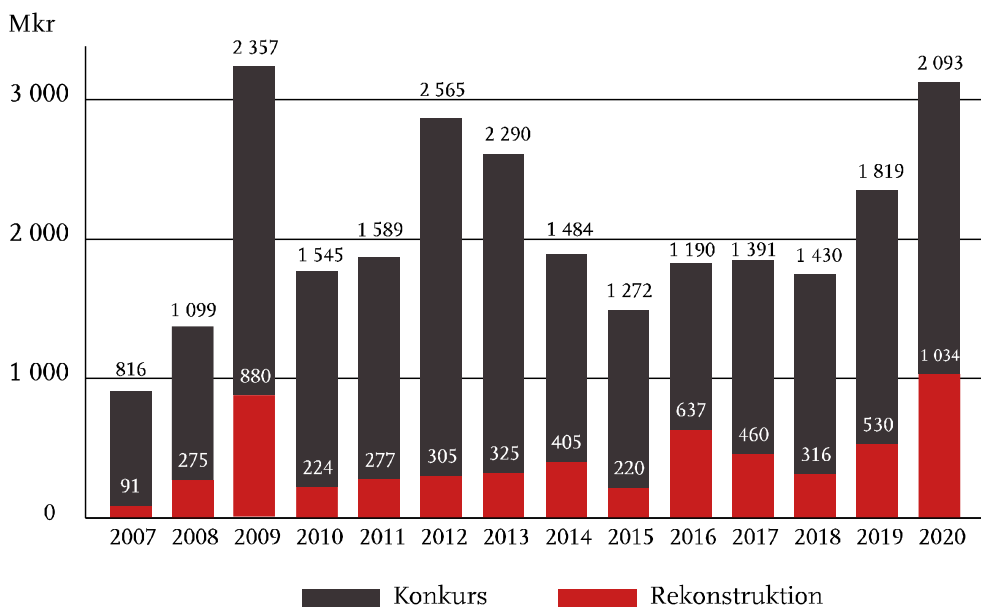
Anm.: Avser länsstyrelsernas redovisning föregående månad.

Källa: Kammarkollegiet.

<sup>1</sup> I det utbetalade beloppet 18,2 miljarder kronor ingår även kostnadstäckning för arbetsgivaravgifterna som länsstyrelserna ska betala in i samband med utbetalningen av bruttolönen till arbetstagarna.

Kostnaderna i lönegarantisystemet drivs främst av konkurser, men under 2020, i spåren av pandemin, syns ökade kostnader knutna till företagsrekonstruktioner (se figur 2).

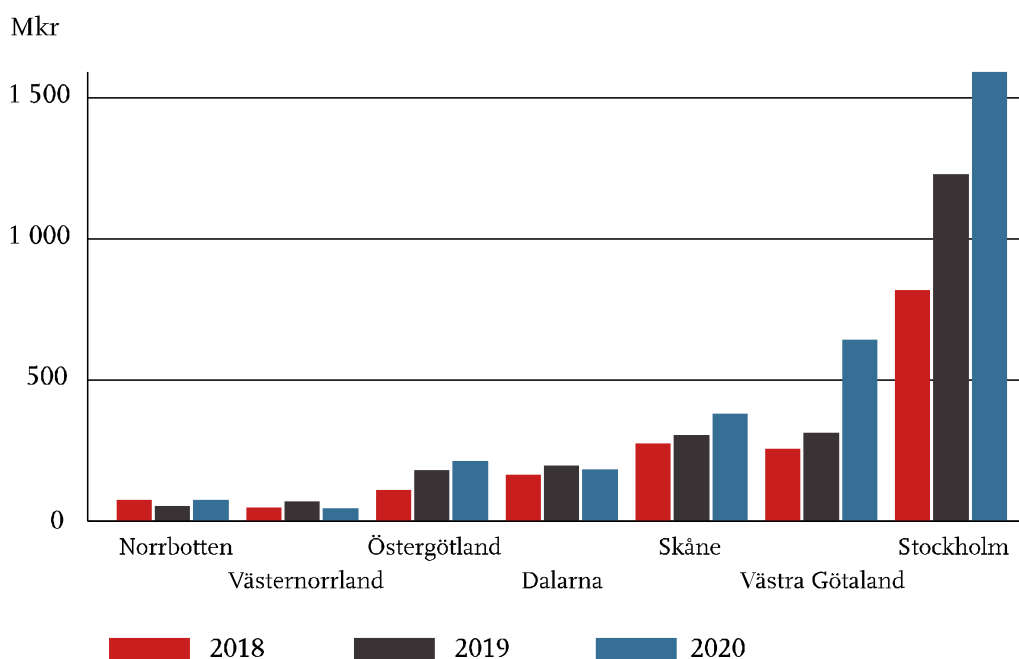
**Figur 2** Total ersättning (inkl. arbetsgivaravgifter) i lönegarantisystemet



*Anm.: Avser bruttoutgifter, dvs. inkomsterna (återbetalningarna) i lönegarantisystemet har inte dragits bort eftersom det finns svårigheter med att periodisera inkomster och utgifterna rätt.*

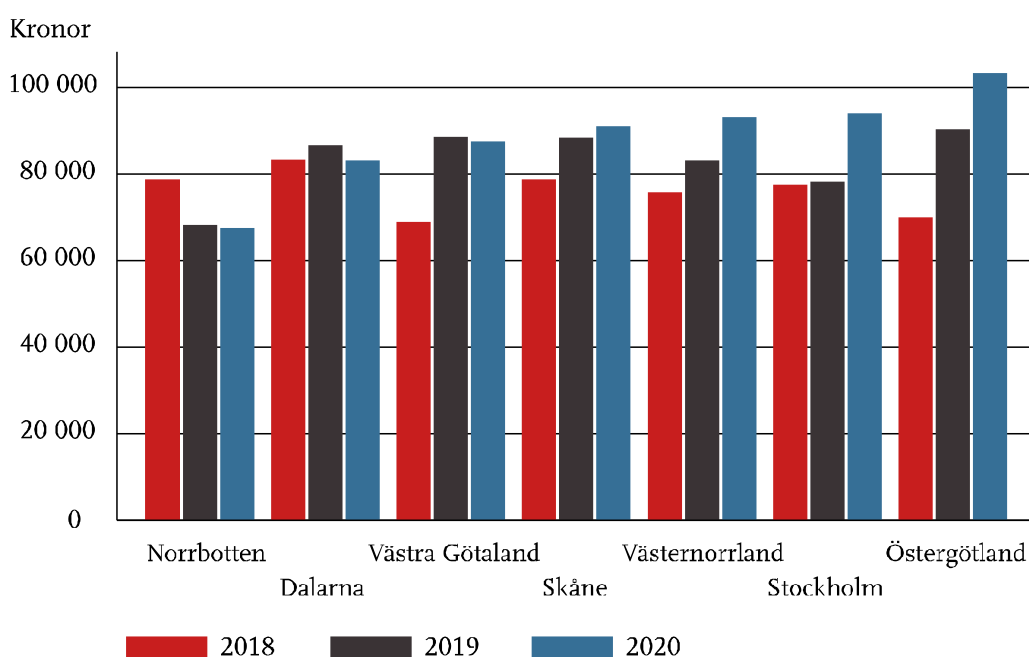
*Källa: Kammarkollegiet.*

Länsstyrelsen i Stockholm, Västra Götaland och Skåne administrerar de största summorna i lönegarantisystemet (se figur 3).

**Figur 3** Totala utbetalningar fördelat på år och länsstyrelse

Källa: Kammarkollegiet

Norrbotten sticker ut som en region där den genomsnittliga ersättningen till lönegarantimottagare för 2020 var betydligt lägre än övriga länsstyrelsers genomsnittliga ersättning (se figur 4).

**Figur 4** Genomsnittlig ersättning i lönegarantisystemet (inkl. arbetsgivaravgifter)

Källa: Kammarkollegiet

## 2 Mikrodatastudie

I detta avsnitt analyseras lönegarantin med hjälp av mikrodata. Först återges beskrivande statistik över datamaterialet från länsstyrelserna. Sedan följer en analys av lönegarantiärenden kopplade till konkurser respektive företagsrekonstruktioner. Avsnitt 2.2 är till stora delar en kondenserad, ordnad och renskrivna variant av Underlag A som går att begära ut från Riksrevisionens diarium.

### 2.1 Beskrivande statistik av Länsstyrelsens register över lönegarantiutbetalningar

Riksrevisionen har begärt registerutdrag från de sju utbetalande länsstyrelserna gällande alla lönegarantiärenden från maj 2017 till februari 2021. Nedan redovisas beskrivande statistik över delar av datamängden. Först fokuserar vi på personer sedan på lönegarantibeloppet.

#### 2.1.1 Personer som får lönegarantiutbetalningar

Det totala utbetalda lönegarantibeloppet per person under perioden motsvarade i genomsnitt knappt 70 000 kronor (tabell 1). I siffran ingår inestående lön och semester samt uppsägningslön och motsvarande semester (men inte arbetsgivaravgifter). Utöver detta tillkommer vissa mindre poster. Knappt 8 procent av de 82 002 personerna fick ut maxbeloppet per ärende och knappt 10 procent förekom i två eller fler ärenden. Drygt 1 procent (cirka 820 personer) hade tre eller fler lönegarantiärenden. Ungefär en halv procent hade överlappande lönegarantiutbetalningar och knappt 4 procent hade två lönegarantiperioder med kortare uppehåll än 90 dagar. Knappt 10 procent av dem som fått lönegaranti i en konkurs har även fått lönegaranti för en företagsrekonstruktion i samma företag tidigare.<sup>2</sup> En mer robust beräkning som synliggör hur lång tid det brukar ta mellan företagsrekonstruktion och konkurs samtidigt som vi tar hänsyn till vårt begränsade observationsfönster är Kaplan–Meiers riskfunktion. Den visar att 16 procent, av de personer som någon gång fått lönegaranti i en företagsrekonstruktion, får lönegaranti i samma företags konkurs inom ett år. En motsvarande beräkning, men med företaget som analysenhet, visar att cirka 40 procent går i konkurs (med lönegaranti) ett år efter rekonstruktion (se figur 5). Bland de bolag som både genomgick företagsrekonstruktion och konkurs var det 54 procent av de anställda som genomgick en företagsrekonstruktion med lönegaranti som senare även fick lönegaranti i samma företags konkurs.

---

<sup>2</sup> Beräknat på konkurser från 2019 och framåt. Det innebär att den kortaste uppföljningshorisonten är mellan maj 2017 och januari 2019.

**Tabell 1** Beskrivande statistik (i procent om inget annat anges) avseende både konkurser och företagsrekonstruktioner utbetalda mellan maj 2017 och februari 2021

	Observationer	Medelvärde	Standard- avvikelse	Minimum	Maximum
Lönegaranti (kr)	90 953	69 480	56 920	-14 250	190 400
Andel som slår i taket <sup>a</sup>	90 953	7,7	27	0	100
Två eller fler anställningar med LG	82 002	9,8	29,7	0	100
Tre eller fler anställningar med LG	82 002	1,1	10,4	0	100
Andel med överlappande LG-perioder	82 002	0,5	7,4	0	100
Andel med närliggande <sup>b</sup> LG-perioder	82 002	3,8	19,2	0	100
Andel som får LG i både rekonstruktion och konkurs <sup>c</sup>	36 775	9,8	29,7	0	100
Andel som återkommer i en konkurs ett år efter rekonstruktion <sup>d</sup>	13 042	16,1			
Antal unika ärenden	7 249				
Konkurser	6 554				
Företagsrekonstruktioner	695				

Anm.: LG =Lönegarantiutbetalning.

<sup>a</sup> Takbeloppen mellan 2017 och 2021 var 179 200, 182 000, 186 000, 189 200 och 190 400 kronor.

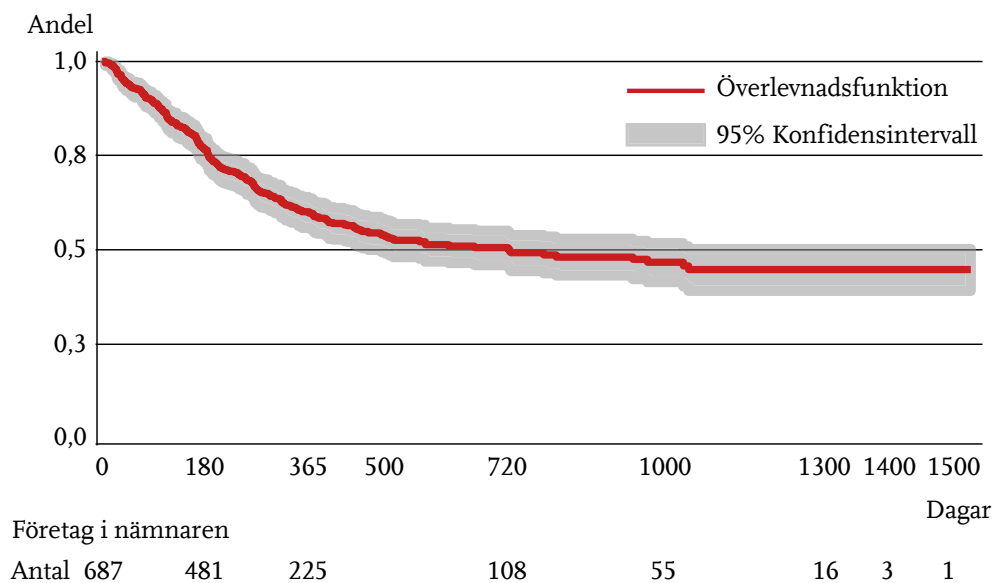
<sup>b</sup> Närliggande = Om sista utbetalningsdag inträffar inom 90 dagar tills nästa ärendes första

<sup>c</sup> Beräknat på konkurser från 2019 och framåt. Det innebär att den kortaste uppföljningshorisonten är mellan maj 2017 och januari 2019.  
utbetalningsdag.

<sup>d</sup> Beräknat på tidsperioder som omfattar minst ett år. Andelen avser en Kaplan–Meier-funktion.

Källor: Länsstyrelserna och egna beräkningar.

**Figur 5** Tid till konkurs från start på företagsrekonstruktion (avser beslutsdatum på lönegarantibeslutet).



*Anm.: I en Kaplan-Meier överlevnadsfunktion beaktas att analysenheterna (företagen) kan observeras under en begränsad tidsperiod. Därför blir analyspopulationen mindre och mindre allt eftersom tiden går, dels för att vissa företag går i konkurs, dels för att andra företag når slutet på vårt observationsfönster.*

*Källor: Länsstyrelserna och egna beräkningar.*



## 2.1.2 Lönegarantibeloppet

I tabell 2 framgår att Stockholm har flest utbetalningar men att det högsta genomsnittliga beloppet utbetalas av Länsstyrelsen i Östergötland.

**Tabell 2** Genomsnittligt utbetalt lönegarantibelopp per anställning fördelat på länsstyrelse mellan maj 2017 och februari 2021

Länsstyrelse	Observationer (lönegarantibeslut)	Medelvärde	Standard- avvikelse	Minimum	Maximum
Dalarna	7 107	71 416	55 479	0	190 400
Norrbottnen	2 924	62 257	58 394	-14 250	189 200
Skåne	12 587	70 938	56 671	0	189 200
Stockholm	44 909	69 871	56 525	0	190 400
Västernorrland	2 264	64 544	57 598	0	189 200
Västra Götaland	15 757	65 793	57 132	0	190 400
Östergötland	5 405	77 015	59 614	0	189 200
<b>Total</b>	<b>90 953</b>	<b>69 480</b>	<b>56 920</b>	<b>-14 250</b>	<b>190 400</b>

Den enskilt största delen av lönegarantiutbetalning är den inestående lönen. I genomsnitt brukar ligga på nästan 36 000 kr och betalas således ut i en klumpsumma så fort som möjligt tillsammans med den inestående semesterersättningen (vilken utgör cirka 21 procent i genomsnitt).

**Tabell 3** Lönegarantins sammansättning (lönegarantibeslut tagna mellan 2018 och 2019)

	Observationer	Medelvärde	Standard- avvikelse	Minimum	Maximum
Innestående semesterersättning, andel (%)	46 206	21	27	-86	120
Innestående lön	46 222	35 842	30 607	-2 650	186 000
Uppsägningslön	46 222	15 096	26 540	-9 173	179 500
Innestående semester	46 222	16 146	21 750	-43 397	186 000
Semester uppsägningslön	46 222	1 895	3 477	-1 438	60 241

*Anm.: Eftersom lönegarantiutbetalningar oftast kan ses som serier av utbetalningar har vi begränsat analysen till lönegarantibeslut mellan 2018 och 2019 för att minska risken för ofullständiga utbetalningsserier.*

*Källa: Länsstyrelserna.*

Den bransch med flest lönegarantibeslut i en konkurs år 2020 var *Detaljhandel*, drygt 3 900 personer fick i genomsnitt 74 400 kronor i lönegaranti. Den näst största branschen var *Byggindustri*, drygt 3 200 personer fick i genomsnitt 98 400 kronor i lönegaranti (se tabell 4).<sup>3</sup>

**Tabell 4** Lönegarantimottagare fördelat på branscher, beslutsår 2020

Näringsgren	Rekonstruktioner		Konkurser	
	Antal pers.	Medelvärde lönegaranti	Antal pers.	Medelvärde lönegaranti
47 detaljhandel utom med motorfordon och motorcyklar	3 643	58 337	3 874	74 450
41–43 byggindustri	939	73 888	3 225	98 413
55–56 hotell och restauranger	1 966	41 641	2 841	48 843
69–75 företag inom juridik, ekonomi, vetenskap och teknik	262	82 567	1 410	52 674
49–53 transport- och magasineringsföretag	897	99 262	1 217	85 437
77–78 uthyrningsfirmor, arbetsförmedlingar, rekryteringsföretag, personaluthyrningsföretag o.d.	118	52 706	1 211	119 949
46 parti- och provisionshandel utom med motorfordon	450	71 119	602	102 653
80–82 bevaknings-, fastighetsservice och kontorstjänstföretag m.m.	1 112	58 726	507	54 016
86–88 enheter för vård och omsorg, socialtjänst	114	73 763	490	61 302
85 utbildningsväsendet	22	38 067	368	76 418
58–63 informations- och kommunikationsföretag	22	48 981	355	106 037
10–12 livsmedels-, dryckesvaru- och tobaksindustri	75	134 026	352	96 028
Uppgift saknas	36	75 483	302	123 398
90–93 enheter för kultur, nöje och fritid	242	35 247	260	31 868
94–99+84 andra serviceföretag och företag för personliga tjänster, civila myndigheter och försvaret	14	21 588	243	81 118
25 industri för metallvaror utom maskiner och apparater	479	66 673	230	107 262

<sup>3</sup> Åren innan pandemin låg byggindustri högst upp, följt av hotell och restaurangbranschen.

Näringsgren	Rekonstruktioner		Konkurser	
	Antal pers.	Medelvärde lönegaranti	Antal pers.	Medelvärde lönegaranti
31–33 övrig tillverkningsindustri, reparationsverkstäder och installationsföretag	222	123 810	197	97 095
45 handel med och serviceverkstäder för motorfordon och motorcyklar	35	44 184	132	81 523
35–39 el-, gas- och värmeverk; vatten- och reningsverk; anläggningar för avfallshantering, återvinning och sanering	28	48 444	119	99 445
79 resebyråer och researrangörer; turistbyråer	498	92 251	119	113 270
Övriga branscher	445	111 098	568	82 423

Källor: Länsstyrelserna, Statistiska centralbyrån och egna beräkningar.

## 2.2 Analys av konkurser och rekonstruktioner

### 2.2.1 Data

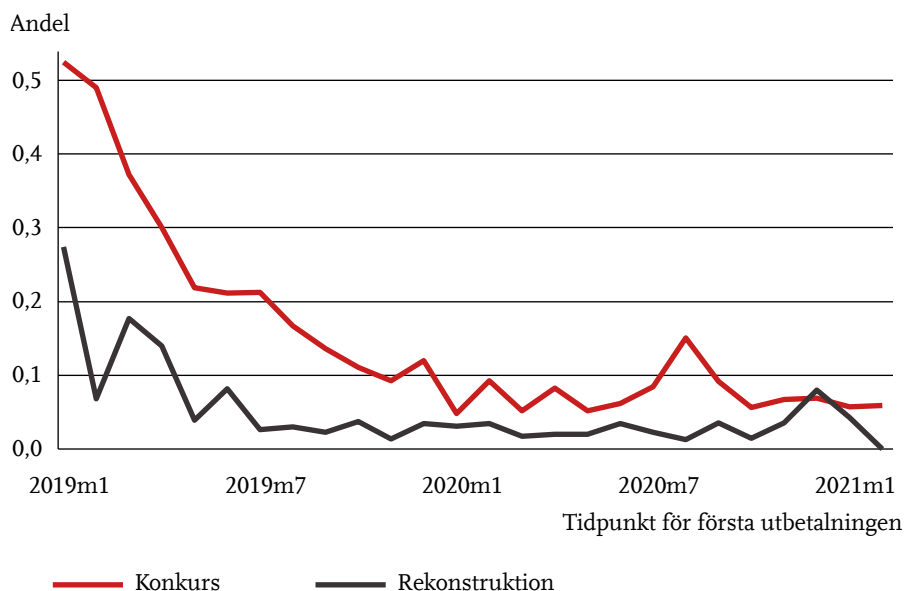
För samtliga individer som tagit emot lönegarantiutbetalningar i registerutdraget från länsstyrelserna har vi även begärt in de månatliga arbetsgivardeklarationerna på individnivå (AGI) från SCB för åren 2019 till 2020. Genom att para ihop dessa registeruppgifter kan vi spåra om och hur mycket en mottagare av lönegarantin fått i löneutbetalningar från arbetsgivaren som står på lönegarantibeslutet. Till detta har vi även kompletterat med uppgifter från Bolagsverket om styrelseförändringar i nära anslutning till konkursen.

Uppgifterna från Länsstyrelserna omfattar utbetalningar till cirka 82 000 personer. Eftersom analysen även är beroende av AGI som endast är heltäckande från och med 2019 begränsas analysen till lönegarantiutbetalningar gjorda från och med januari 2019, vilket minskar antalet personer till knappt 54 000. Varje individ kan dyka upp i flera ärenden, både företagsrekonstruktioner och konkurser. Drygt 19 000 anställningar (unika kombinationer av ärenden och personer) var kopplade till företagsrekonstruktioner och det genomsnittliga totalt utbetalda lönegarantibeloppet var cirka 62 000 kronor. Nästan 39 000 anställningar var kopplade till konkurser med ett genomsnittligt utbetalt lönegarantibelopp på cirka 78 000 kronor. Den genomsnittliga månadslönen i analyspopulationen var 26 000 kronor oavsett rekonstruktion eller konkurs (alla AGI-observationer).

Tiden mellan beslut (om konkurs eller företagsrekonstruktion) och den första utbetalningen av lönegarantin var oftast (medianen) cirka 15 respektive 9 dagar, men i genomsnitt betalades det ut först 25 respektive 13 dagar efter beslut vilket visar att flertalet individer fick vänta längre än medianen på en första utbetalning.

Analyspopulationen begränsas till ärenden som började<sup>4</sup> under 2020. Annars riskerar analysen att kontamineras av ett mekaniskt positivt samband mellan kalendertid och sannolikheten att återfinnas i AGI eftersom AGI-uppgifterna finns tillgängliga för oss mellan 2019 och 2020 (se figur 6). Efter avgränsningen omfattar analyspopulationen 18 252 personer i konkurser och 11 645 personer i företagsrekonstruktioner. Uppgifterna från AGI är på månadsfrekvens vilket innebär att analysmaterialet sammantaget omfattar drygt 360 000 observationer (varav cirka 190 000 är kopplade till konkurser).

**Figur 6** Andel som inte återfinns i AGI fördelat på månad för första utbetalning



Källa: Länsstyrelserna och Statistiska centralbyrån.

### 2.2.2 Olika indikationer på missbruk

När vi söker efter missbruk gör vi detta genom att konstruera olika indikatorer utifrån vissa kriterier. Ambitionen är att definiera dessa indikatorer så att de i så hög grad som möjligt fångar olika typer av missbruk samtidigt som kvaliteten i registerdata sätter begränsningar för hur precisa vi kan vara i våra definitioner. Vi kan inte vara helt säkra på att vår definition inte fångar för mycket eller för lite av det beteende vi är ute efter att ringa in. Därför måste siffrorna som återspeglas här tolkas med viss försiktighet.

<sup>4</sup> Datum då tingsrätten beslutade att företaget träder i konkurs eller företagsrekonstruktion.

Tabell 5 redovisar andelar och totalen i de respektive indikatorerna fördelat på konkursärenden och rekonstruktionsärenden. De fetmarkerade definitionerna är de som även återges i huvudrapporten. De huvudsakliga indikatorerna är *g1*, *g2*, *g3*, *g4* och *ftg\_g1*. För *g1* och *g2* har vi även prövat alternativa gränsdragningar i syfte att undersöka känsligheten i indikatordefinitionerna. Exempelvis ser vi att *g1* minskar från 6,6 till 6,4 procent om vi exkluderar alla individer med fel personnummer eller återanvänt personnummer. Indikator *g2* påverkas inte om samlade inkomster räknas ända fram till första utbetalning eller beslutet om konkurs/rekonstruktion. Indikator *g5* redovisas här men har inte inkluderats senare i beräkningarna. Indikatorn bedöms inte som misstänkt eftersom tidigare lön alltid åtföljs av ett mycket lågt lönegarantibelopp. Två indikatorer (*ftg\_g1* och *ftg\_g2*) är definierade utifrån företagsekonomiska data i stället för AGI. Om summan av personalkostnader inte överstiger det totala lönegarantibeloppet för senast tillgängliga räkenskapsår indikerar det att det kan röra sig om missbruk. Det ena måttet, *ftg\_g1*, jämför mot senaste räkenskapsår medan det andra måttet, *ftg\_g2*, jämför mot det maximala värdet beräknat över räkenskapsåren 2017 till 2019. Den mer restriktiva indikatorn, *ftg\_g2*, är cirka 70 procent av indikatorn *ftg\_g1*. Det beror helt enkelt på att det sista registrerade räkenskapsåret inte var det året med högst personalkostnad. Notera att dessa grupper överlappar övriga grupper. Om överlapp beaktas (görs i kostnadsuppskattningarna) minskar andelen till cirka 60 procent av ursprungsberäkningen.

Tabell 5 Samtliga definierade indikatorer

Indikator	Definition	Konkurser		Rekonstruktioner	
		Procent	Antal	Procent	Antal
<b>g1</b>	Andel som inte återfinns i AGI tillsammans med rätt arbetsgivare och inte har behandlats som ett gränsöverskridande ärende av TSM.	6,6	1 220	2,2	264
g1_5	g1 men där bolag med andelen g1 understiger 5 % räknas som g1=0	5,9	1 084	1,3	152
g1_10	g1 men där bolag med andelen g1 understiger 10 % räknas som g1=0	5,0	917	1,0	114
g1x	g1 exklusive personer vars personnummer är felaktigt (oftast samordningsnummer) eller återanvänt	6,4	1 122	2,3	249

Indikator	Definition	Konkurser		Rekonstruktioner	
		Procent	Antal	Procent	Antal
<b>g2</b>	Samlade löneinkomster överstiger inte totalt utbetalt LG-belopp	8,5	1 578	6,3	735
g2_futb	g2 baserat på första utbetalning av lönegarantin	8,5	1 577	6,4	747
g2_t0	g2 baserat på sista AGI	8,5	1 577	4,2	493
<b>g3</b>	En eller fler av de tre månaderna fram till konkursmånaden (t-2,t-1,t0) var mer än dubbelt så hög som individens medianlön	3,3	607	3,3	385
g3_futb	En eller fler av de tre månaderna fram till första utbetalningsmånad (t-2,t-1,t0) var mer än dubbelt så hög som individens medianlön	2,6	486	2,9	335
g23	g2 + g3 (justerat för överlapp)	9,9	1 827	5,5	649
g13	g1 + g3	11,5	2 119	9,2	1 086
g123	g1 + g23	18,1	3 339	11,5	1 350
<b>g4</b>	Förekommer i fler än 2 konkurser	0,19	35		
g5	maximalt intjänat belopp innan första utbetalningen når aldrig 1000 kr	2,6	482	0,5	62
<b>ftg_g1</b>	Individens arbetsgivare uppfyller följande kriterium: Total lönegaranti överstiger summan av personalkostnaden för senast tillgängliga räkenskapsår	5,3	992	0,9	104
ftg_g1	Individens arbetsgivare uppfyller följande kriterium: Total lönegaranti överstiger den maximala summan av personalkostnaden för räkenskapsåren 2017 till 2019	3,8	708	0,8	94

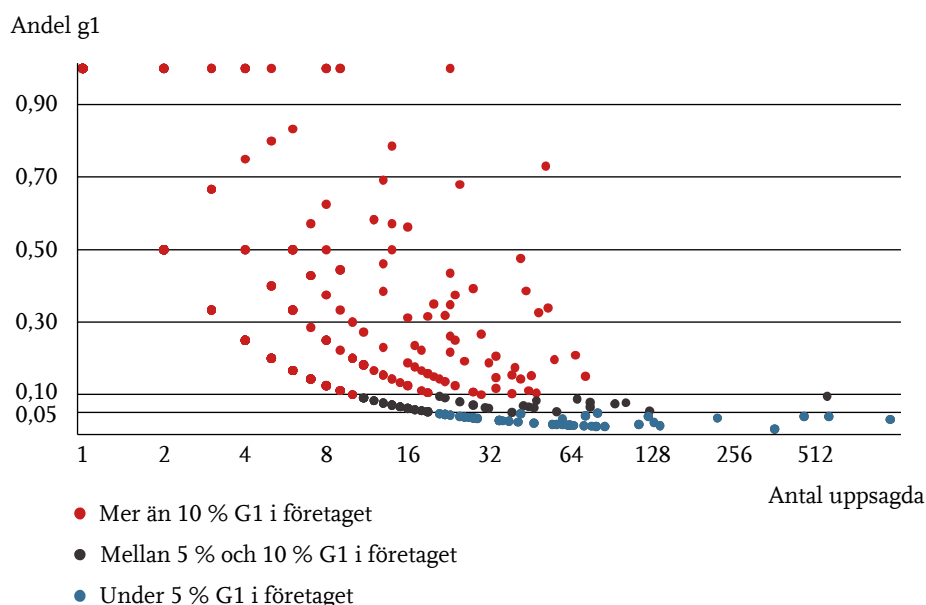
Anm.: Fetmarkerade rader är de indikatorer som används i huvudrapporten.

Källor: Länsstyrelserna, Statistiska centralbyrån och egna beräkningar.

Många uppsagda vars inkomststoppgifter inte återfinns i AGI har arbetat för stora bolag där merparten av de uppsagda ändå återfinns i AGI. I diagrammet nedan visas hur de tre alternativa gränsdragningar ( $g1$ ,  $g1\_5$ ,  $g1\_10$ ) påverkar storleken på gruppen  $g1$ . De blå prickarna motsvarar företag där andelen  $g1$  understiger 5 procent, de svarta prickarna motsvarar de mellan 5 och 10 procent medan de röda prickarna motsvarar de företag där 10 procent eller fler av de uppsagda inte förekommer i AGI med en koppling till bolaget. Beroende på vilken gräns man använder blir  $g1$  således antingen 6,6, 5,9 eller 5,0 procent.

Ett mönster som förekommer upprepade gånger i brottsuppläggen är att ett bolag förvärvas och sätts i konkurs kort därefter. Förvärv av aktiebolag registreras dock inte. Men det är vanligt att bolagsstyrelsen byts ut efter ett förvärv. Men förändringar i bolagsstyrelsen sker även utan att det har föregåtts av en försäljning. Därför kan en förändring av bolagsstyrelsen kort inpå konkursen inte ensamt utgöra en indikator för ett brottsupplägg. Men den kan stärka misstankegraden tillsammans med andra indikatorer såsom  $g1$ . Vi testar olika regressionsmodeller där våra huvudindikatorer är den beroende variabeln och en dummy för mindre än 60 dagar mellan konkurs och styrelseförändring är den oberoende variabeln. Men alla regressioner är antingen insignifikanta eller i ett fall av obetydlig storlek.<sup>5</sup>

**Figur 7** Andel  $g1$  och antal uppsagda bland företag där minst en  $g1$ :a finns med (avser konkurser)



Anm.: Notera att x-axeln är uttryckt i logaritmisk skala för att göra diagrammet mer läsbart.

Källor: Länsstyrelserna, Statistiska centralbyrån och egna beräkningar.

<sup>5</sup> Resultaten finns i avsnitt 2.3.1.

### 2.2.3 Empiriskt uppskattad kostnad av missbruk

Att uppskatta hur omfattande missbruket av lönegarantin i konkurser och rekonstruktioner är en osäker exercis. I våra redovisade definitioner av misstänkta mönster i data kan vi inte vara säkra på om vi överskattar eller underskattar problemet. En svårighet i att skatta omfattningen på missbruk är hur vi ska behandla resultaten för företagsrekonstruktioner. Som vi beskrev i huvudrapportens avsnitt 3.3 är indikationerna på missbruk betydligt lägre i företagsrekonstruktioner. Därför skulle resultaten från företagsrekonstruktionerna kunna ses som en skattning på administrativa fel. Men resultaten från analysen av företagsrekonstruktioner kan potentiellt i stället ses som tecken på missbruk och därmed adderas till de indikationer vi finner inom konkurser. Om inget annat anges avser kostnadsberäkningarna lönegaranti utbetald under 2020.

Tabell 6 visar de kostnadskomponenter som vi kan använda för att bygga olika kostnadsuppskattningar.

**Tabell 6** Kostnadskomponenter till kostnadsberäkningar

Indikatorer	Konkurser		Rekonstruktioner		Noteringar
	Mkr	%	Mkr	%	
g1	49	3,3	6	0,8	
g1_5	45	3,0	4	0,6	
g1_10	42	2,8	4	0,5	
g2	103	7,0	51	6,6	
g2_best	46	3,1	23	3,1	Innehåller adekvata justeringar
g23_best	58	3,9	31	4,0	Innehåller adekvata justering och överlappar inte med g2 och g3
g3	28	1,9	17	2,2	
g13	77	5,2	23	3,0	
g23	126	8,5	66	8,6	
g123	175	11,8	72	9,4	
g4	1	0,1			Innehåller adekvata justeringar och överlappar inte g1 och g23
g5	2	0,2	1	0,1	
ftg1	28	1,9	3	0,5	Överlappar inte g1, g23 och g4
ftg2	18	1,2	3	0,4	Överlappar inte g1, g23 och g4

Anm.: Skillnaden mellan ftg1 och ftg2 är om vi jämför lönegarantibeloppet med senaste personalkostnaden (ftg1) eller den maximala personalkostnaden (ftg2) i de tillgängliga årsredovisningarna från 2017 till 2019.

Källor: Länsstyrelserna, Statistiska centralbyrån och egna beräkningar.



### **Kostnadsberäkning 1: Kostnaden för felaktiga utbetalningar och överutnyttjande inom konkurser uppskattas till 107 miljoner kronor**

Gruppen som vi inte återfinner i AGI trots att de borde finnas där (g1) fick sammanlagt 49 miljoner kronor (3,3 procent av utbetalningarna). Definitionen på denna indikator är den minst osäkra av de vi undersöker. Det finns inget uppenbart skäl för oss att tro att den sanna siffran för denna grupp varken är högre eller lägre. Gruppen vars lönegarantibelopp överskred de totala löneutbetalningarna från det konkursade bolaget (g2) erhöll sammanlagt 103 miljoner kronor. Under antagandet att det utbetalda lönegarantibeloppet som översteg den ackumulerade lönen är en felaktig utbetalning var kostnaden för denna grupp cirka 46 miljoner kronor. Gruppen vars lön fördubblades innan konkursen (g3) fick totalt 28 miljoner kronor. Ett rimligt antagande är här att de var berättigade till cirka hälften av lönegarantibeloppet, det vill säga 14 miljoner kronor.

Sammanlagt blir kostnaden för felaktiga utbetalningar och överutnyttjande 107 miljoner kronor (7,2 procent av utbetalningarna).<sup>6</sup>

### **Kostnadsberäkning 2: Kostnaden för felaktiga utbetalningar och överutnyttjande av lönegarantin i konkurser uppskattas till minst 91 miljoner kronor**

Om vi antar att inga bedrägerier mot lönegarantin sker med hjälp av fingerade anställda inom företagsrekonstruktioner kan vi dra bort andelen g1 beräknat från företagsrekonstruktioner från konkurser. De två andra måtten som indikerar överutnyttjande bedömer vi som rimliga indikationer inom såväl konkurser som rekonstruktioner. Således behåller vi dessa kostnader i beräkningen (nedjusterat  $g1 + g23_{best}$ ). De tidigare uppskattade 107 miljoner minskar då till 91 miljoner kronor (6,1 procent).

### **Kostnadsberäkning 3: Kostnaden för alla indikationer på felaktigheter eller överutnyttjande i konkurser uppskattas till 136 miljoner kronor**

Denna kostnadsberäkning utgår från kostnadsberäkning 1, där uppskattad kostnad för missbruk uppskattas till 107 miljoner kronor. De kostnader som adderas är:

- Lönegarantimottagare med fler än 2 tidigare konkurser.<sup>7</sup>
- Lönegarantimottagare där summan av lönegarantin överstiger den senaste registrerade personalkostnaden i företaget.<sup>8</sup>

Efter att adekvata justeringar gjorts summeras allt till 136 miljoner kronor (9,2 procent).

<sup>6</sup> Här beaktar vi även eventuellt överlapp mellan G2 och G3.

<sup>7</sup> Inkluderar endast lönegarantibeloppet från den tredje konkursen och framåt.

<sup>8</sup> Endast överskjutande beloppet av lönegarantin jämfört med personalkostnaden används.

## **Femårsgenomsnitt av kostnadsberäkningarna för lönegarantibeslut inom konkurser**

Om dessa kostnadsberäkningar kan ses som relativt stabila indikatorer på missbruk för ett år kan vi räkna om kostnaden på ett femårsgenomsnitt. För 2016 till 2020 betalades det ut i genomsnitt 1,6 miljarder kronor (inklusive arbetsgivaravgifter) i lönegaranti inom konkursärenden. Den genomsnittliga utgiften för de respektive kostnadsberäkningarna blir då 119, 100 respektive 151 miljoner kronor. Notera att det inte går att tolka dessa beräkningar som offentligfinansiella kostnader eftersom utgifter för lönegarantin inkluderar både inkomstskatt och arbetsgivaravgifter.

## **Kostnaden för missbruk av lönegarantin i företagsrekonstruktioner uppskattas till minst 34 miljoner kronor**

Eftersom indikatorn G1 inte är helt trovärdig för företagsrekonstruktioner summeras helt enkelt indikatorerna G23 och ftg1 till 34 miljoner kronor eller 4,5 procent av lönegarantibesluten för företagsrekonstruktioner 2020.

## **2.3 För djupningar**

### **2.3.1 Förändringar i bolagsstyrelsen**

Ett mönster som förekommer upprepade gånger i brottsuppläggen är att ett bolag förvärvas och sätts i konkurs kort därefter. Förvärv av aktiebolag registreras dock inte. Men det är vanligt att bolagsstyrelsen byts ut efter ett förvärv. Men förändringar i bolagsstyrelsen sker även utan att det har föregåtts av en försäljning. Därför kan en förändring av bolagsstyrelsen kort inpå konkursen inte ensamt utgöra en indikator för ett brottsupplägg. Men den kan stärka misstankegraden tillsammans med andra indikatorer såsom *g1*.

I genomsnitt gjordes den senaste styrelseförändringen ett drygt år (434 dagar) innan beslut om konkurs togs. Men i 16 procent gjordes en styrelseförändring mindre än 60 dagar innan konkursen. Tabell 7 visar resultaten från regressioner på indikatorerna på missbruk och en dummy för om en förändring i styrelsen hade gjorts senast 60 dagar innan konkursen. Vi finner inget samband mellan styrelseförändring och våra indikatorer. Antingen finns det inget samband mellan företagsförvärv och indikatorer på missbruk eller så fångar vår indikator för bolagsförvärv inte det vi vill med tillräcklig precision.

Tabell 7 Samvariation mellan indikatorer på missbruk och indikator på styrelseförändring

Indikator	Andelar	Lönegaranti	Regressionsresultat*	
	Medelvärde	Medelvärde	Koefficient	p-värde
g1	0,066	40 168	0,026	-0,094
g1_5	0,059	41 214	0,023	-0,232
g1_10	0,050	45 447	0,006	-0,738
g2	0,085	65 334	0,052	-0,056
g3	0,033	45 530	0,011	-0,23
g13	0,099	41 950	0,037*	-0,041
g23	0,115	59 598	0,060	-0,066
g123	0,181	52 498	0,085*	-0,026
g4	0,002	63 387	-0,003***	0
g5	0,026	4 826	0,108	-0,252

Anm.: \* Varje rad är en enkel regression med indikatorn som beroende variabel och en dummy för om förändring i styrelsen gjordes inom 60 dagar från konkursbeslutet.

Källor: Länsstyrelserna, Statistiska centralbyrån och egna beräkningar.

### 2.3.2 Analys av G1=1 i konkurser

Tabell 8 visar inkomstflöden för de tre månaderna innan konkurs för individer som klassats till indikatorn G1. Dessa uppgifter är intressanta för att få en bild av vilka alternativa inkomster gruppen hade. I tabellen framgår exempelvis att 11 procent inte hade någon inkomst eller ersättning tre månader innan konkursen och att 809 personer hade inkomst från annan arbetsgivare samma månad, vilket motsvarar ungefär 66 procent ( $\approx 809/1220$ ) av G1:orna. Lönen från andra arbetsgivare var dock relativt låg, omkring 17 000 kronor per månad.

När vi kontrollerar med koncernregistret finner vi att 20 av dessa ingår i samma koncern som det företag som gick i konkurs. Vi finner även att 13 personer bedrivit aktiv näringsverksamhet någon gång innan konkursen.<sup>9</sup> Om någon eller några av dessa 13 personer har varit inhyrda konsulter till det konkursade bolaget och deras arvoden inte betalats ut har även de rätt till lönegaranti.

<sup>9</sup> Identifieras som egenföretagare om de har betalat in någon egenavgift till Skatteverket.

Tabell 8 Inkomstflöden för individer i G1 under de tre månaderna innan konkurs

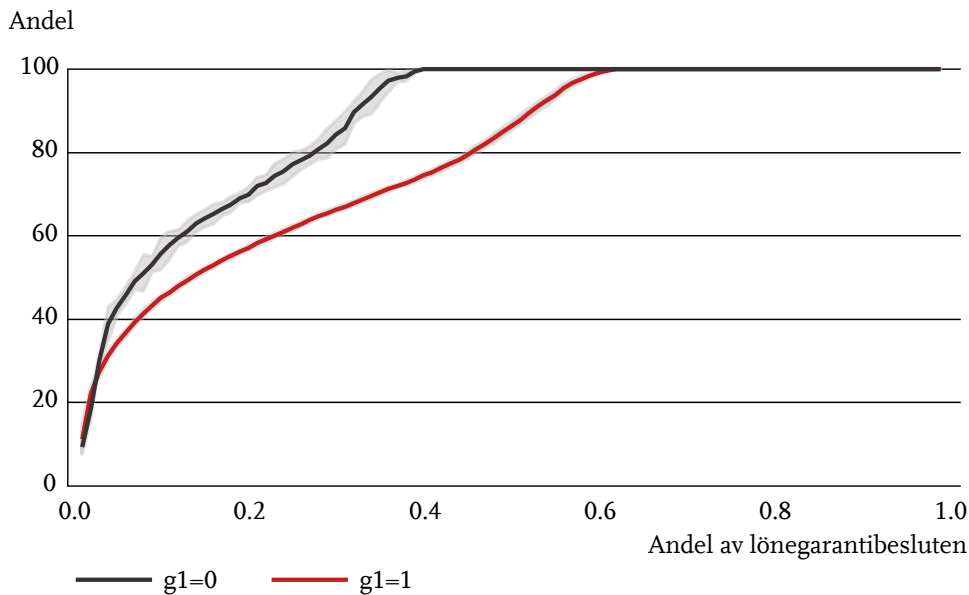
Antal G1: 1 220 personer	Månader till konkurs		
	-3	-2	-1
<b>FK: Inkomst av anställning</b>			
Antal observationer med värden	180	206	188
Medelvärde (kr)	11 444	11 058	8 934
<b>A-kassa</b>			
Antal observationer med värden	106	112	118
Medelvärde (kr)	13 154	13 831	15 894
<b>Aktivitetsstöd och Rehabiliteringspenning (AM-politik)</b>			
Antal observationer med värden	51	53	42
Medelvärde (kr)	9 794	8 961	10 719
<b>Allmän pension</b>			
Antal observationer med värden	61	62	56
Medelvärde (kr)	14 854	14 730	14 856
<b>Övriga ersättningar från socialförsäkringssystemet</b>			
Antal observationer med värden	19	23	18
Medelvärde (kr)	8 839	16 671	6 672
<b>Totala ersättningar från socialförsäkringssystemet</b>			
Antal observationer med värden	406	438	404
Medelvärde (kr)	13 848	13 469	12 946
<b>Inkomst av annan arbetsgivare</b>			
Antal observationer med värden	809	792	721
Medelvärde (kr)	17 577	16 841	16 777
<b>Lönegaranti från Länsstyrelse</b>			
Antal observationer med värden	14	10	18
Medelvärde (kr)	22 348	33 763	30 698
Antal utan inkomst eller ersättning	139	141	221
Andel utan någon inkomst eller ersättning (%)*	11	12	18

Anm.: Notera att det är möjligt att ha olika typer av inkomster samtidigt.

\* G1 motsvarar 1 220 personer.

Källor: Länsstyrelserna, Statistiska centralbyrån och egna beräkningar.

För cirka 60 procent utgjordes lönegarantin av 100 procent innestående lön för indikatorn *g1* (se figur 8). Motsvarande siffra för de som inte tillhör *g1* var 40 procent. Detta stärker misstanken mot *g1* eftersom en anställd inte behöver intyga sin tidigare anställning för att få ut lönegaranti för innestående lön.

**Figur 8** Kumulativ fördelning över andelen lönegaranti som bestod av inestående lön

Anm.: Grått fält omkring är konfidensintervall (95-procentigt).

Källor: Länsstyrelserna, Statistiska centralbyrån och egna beräkningar.

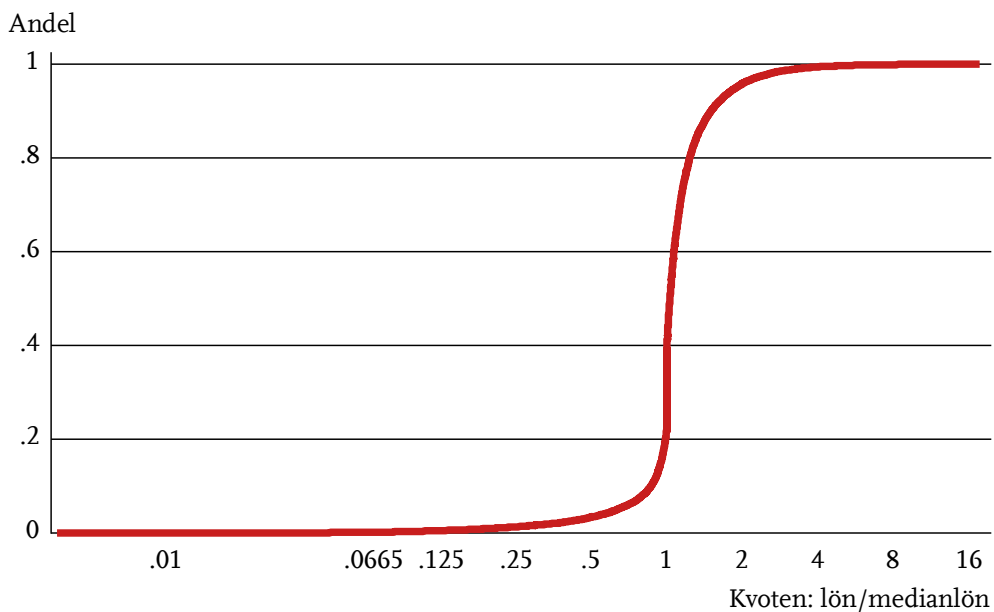
### 2.3.3 Analys av G2=1 i konkurser

En naturlig förklaring till varför individer kan få högre lönegaranti än kumulativ lön från arbetsgivaren är om det var länge sedan de fick lön utbetald. Eftersom vårt observationsfönster är begränsat kan vi av misstag klassificera en individ som misstänkt om det exempelvis rör sig om en långdragen lönetvist (där vi helt enkelt inte observerar uppkomsten av lönefordran). Vid en jämförelse av senaste löneutbetalningen mellan  $g2=1$  och  $g2=0$  finner vi att  $g2=1$  har cirka 4 procentenheter fler löneutbetalningar som är 10 månader eller äldre.

### 2.3.4 Analys av G3=1 i konkurser

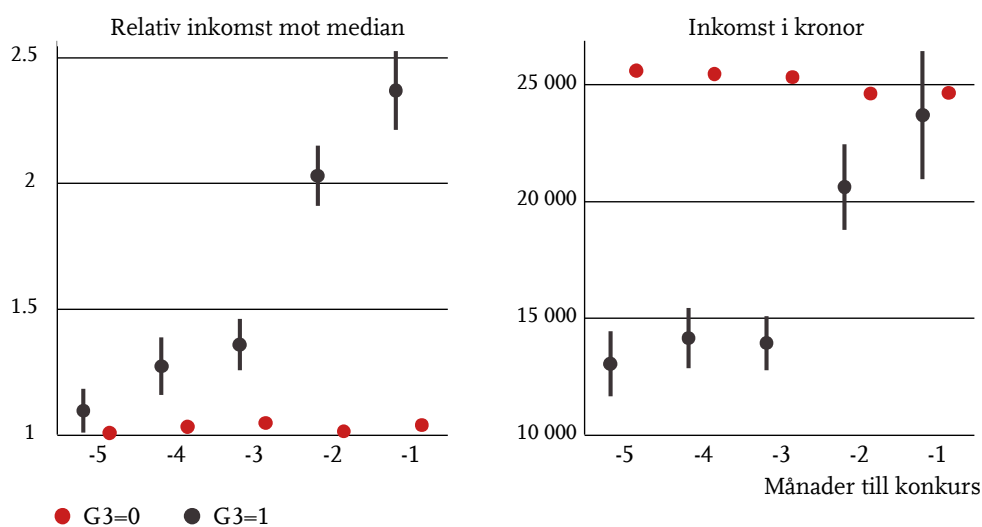
Inkomstdistributionen för den största relativa avvikelsen mot medianen inom 3 månader till konkurs är givetvis centrerad kring 1. Standardavvikelsen är på knappt 0,9. När vi väljer ut den misstänkta gruppen tittar vi alltså på de som har drygt en standardavvikelse över medelvärdet. Observationer omkring 2 standardavvikelser över medelvärdet motsvarar den 96:e percentilen. Hur stor vår indikator blir är alltså rätt känslig för gränsen. Sätter vi gränsen till 1,5 motsvarar gruppen nästan 10 procent, 2 motsvarar cirka 4 procent och 2,5 cirka 2 procent (se figur 9). Den första panelen i figur 10 visar den genomsnittliga relativa avvikelsen mot individens medianlön över månader (till konkurs). Den högra panelen visar medellönen för båda grupperna. Figur 11 visar samma sak som figur 10 men här är analyspopulationen begränsad till de individer som vi har månadsuppgifter på under hela analysfönstret.

**Figur 9** Kumulativ fördelning av den relativa inkomstavvikelsen från lönemedianen



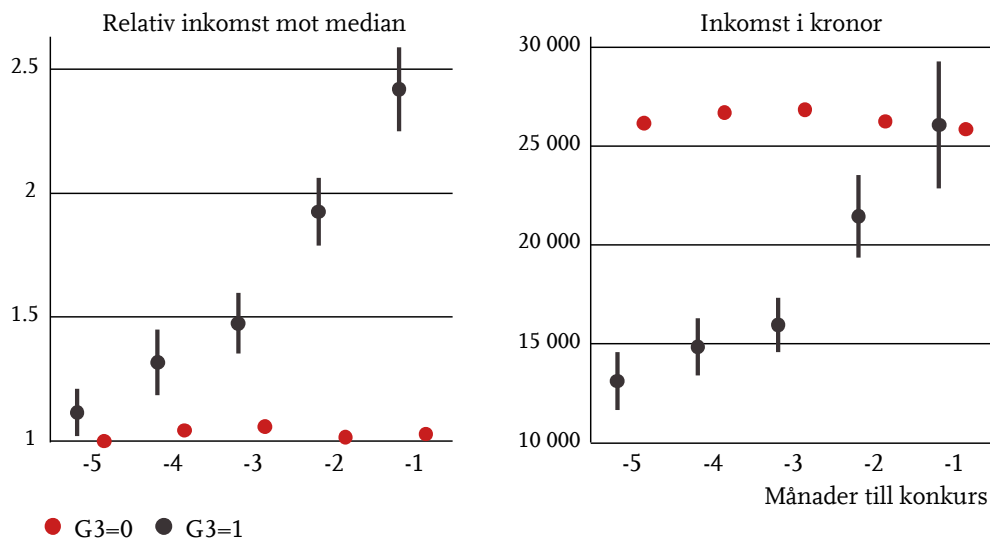
Källor: Länsstyrelserna, Statistiska centralbyrån och egna beräkningar.

**Figur 10** Inkomstutveckling för G3 och övriga



Antal observationer: 66 217; Antal individer: 2 789

Källor: Länsstyrelserna, Statistiska centralbyrån och egna beräkningar.

**Figur 11** Inkomstutveckling för G3 och övriga grupper, balanserat urval

Antal observationer: 53 164; Antal individer: 444

Källor: Länsstyrelserna, Statistiska centralbyrån och egna beräkningar.

### 2.3.5 Analys av $g1=0$

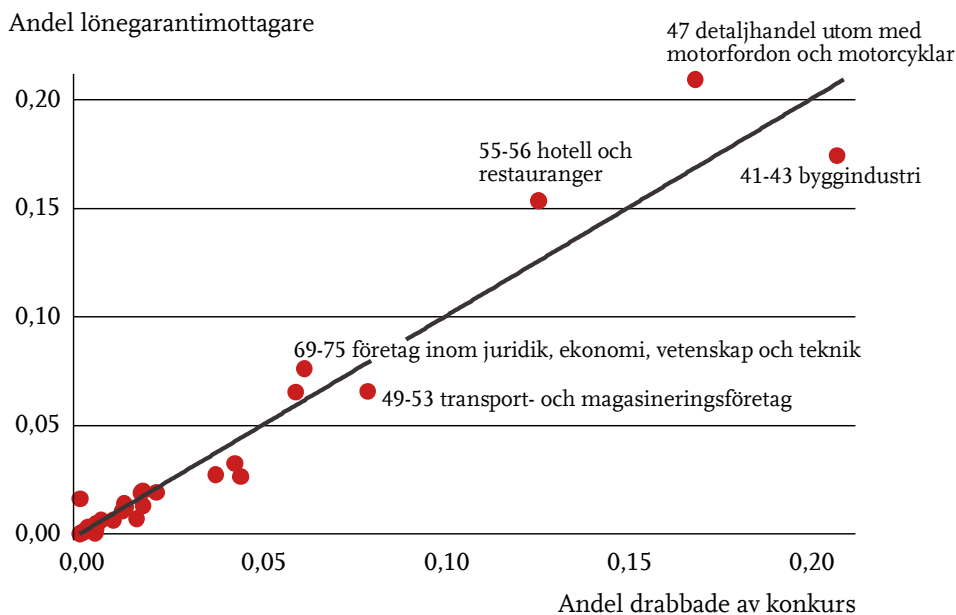
Det är mycket ovanligt med sena AGI-registreringar i gruppen med förmodat korrekta löneutbetalningar ( $g1=0$ ). Exempelvis inträffade 99 procent av alla AGI registreringar inom 2 månader från löneutbetalningen. Detta gäller när vi undersöker både en och två månader innan konkursen. När alla utbetalningar under 4 till 1 månad innan konkurs undersöks registreras 99 procent av alla utbetalningar inom 3 månader i snitt.

Bland individer med förmodat korrekta löneutbetalningar ( $g1=0$ ) två månader innan konkursen fanns 33 sena registreringar, dvs. registrerade 4 månader efter uppgiven utbetald månad. Detta skulle kunna användas som en indikator på att något inte står rätt till, men utan någon annan form av bevis eller stödindikator så framstår det som en svag indikation på risk för missbruk. Det kan givetvis finnas rimliga skäl till att registrera löneutbetalningar efter konkursen, men det kan vara värt att kontrollera av konkurshandläggaren. "Sena registreringar" är vi varje fall inget stort fenomen i analyspopulationen.

### 2.3.6 Branscher

Detaljhandeln (SNI 47) samt Hotell- och restaurang (SNI 55–56) har fler lönegarantimottagare än vad som kunde förväntas givet hur många som drabbats av konkurser 2020 (se figur 12).

**Figur 12** Andel lönegarantimottagare och drabbade av konkurs 2020 per bransch



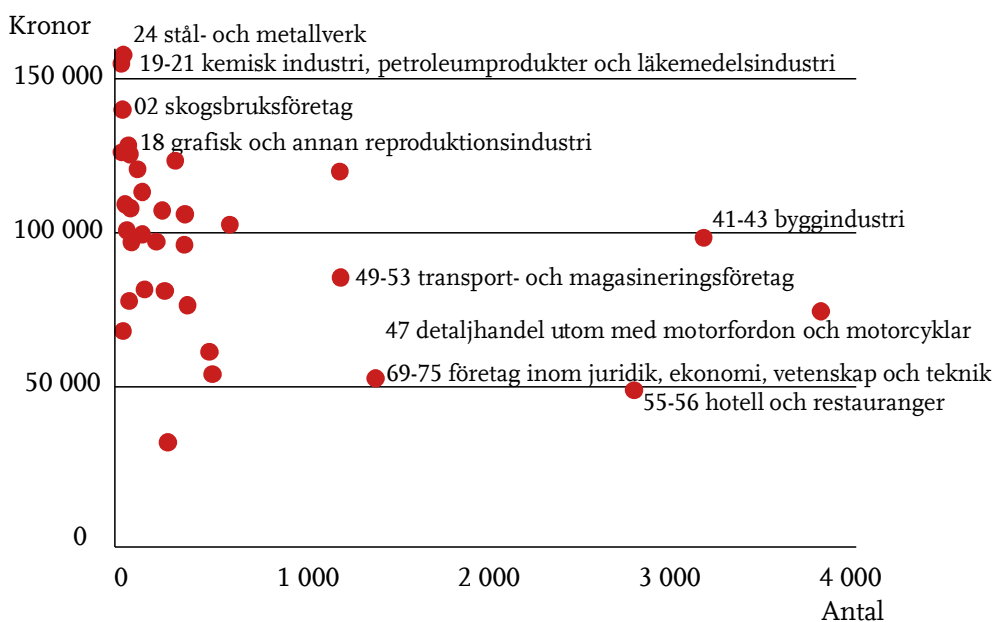
Anm.: Om en bransch finns ovanför det diagonala strecket får de anställda lönegaranti relativt ofta jämfört med andra branscher. Det omvända gäller för de branscher som ligger under strecket.

Källor: Länsstyrelserna, Statistiska centralbyrån och egna beräkningar.

Vissa branscher har haft mycket få anställda drabbade av konkurs under 2020 (vilket såklart i hög grad korrelerar med branschernas storlek), se figur 13. Några av dessa såsom Stål- och metallbruk har även fått en relativt hög lönegarantisumma (drygt 150 000 kronor). Anställda inom byggindustri är den näst största gruppen lönegarantimottagare och fick knappt 100 000 kronor i lönegaranti i genomsnitt (nästan 30 000 kronor över genomsnittet). Den största gruppen lönegarantimottagare var anställda inom detaljhandeln, de fick knappt 75 000 kronor i lönegarantibelopp i genomsnitt.



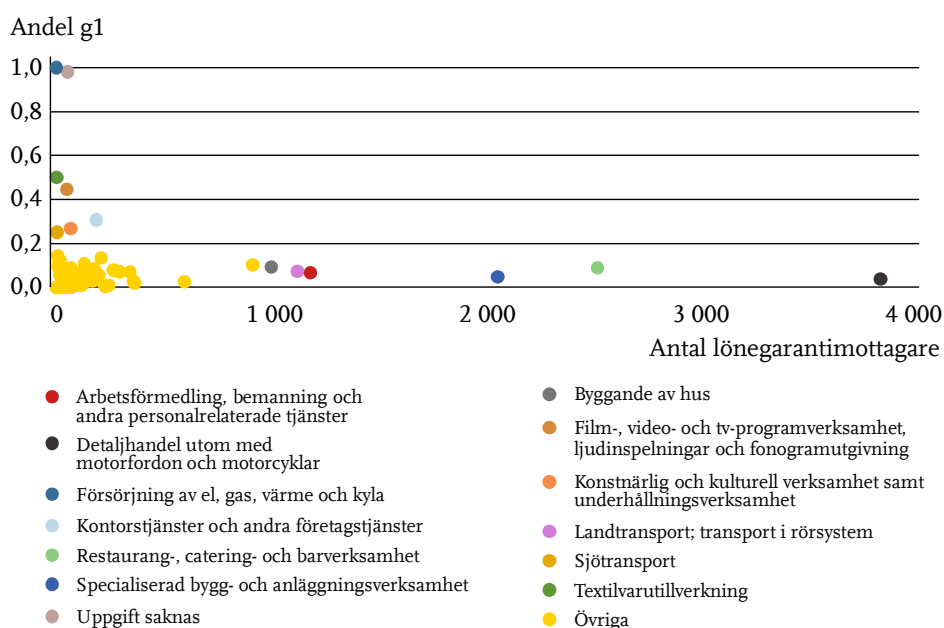
**Figur 13** Medelvärde för lönegaranti och antal mottagare av lönegaranti fördelat på branscher



Källor: Länsstyrelserna, Statistiska centralbyrån och egna beräkningar.

Vi finner inget tydligt övergripande mönster bland branscher i förhållanden till våra indikationer på missbruk. Det är exempelvis endast de branscher med mycket få uppsagda som har en hög andel G1 (se figur 14). Om något så sticker Kontorstjänster och andra företagstjänster ut med omkring 30 procent G1 på sammanlagt nästan 200 mottagare

**Figur 14** Relationen mellan andelen G1 och antal uppsagda personer i branschen (avdelningsnivå)



Anm.: Branscher som överskrider 20 procent g1 eller 1 000 lönegarantimottagare skrivs ut explicit i förklaringen.

Källor: Länsstyrelserna, Statistiska centralbyrån och egna beräkningar.

### 2.3.7 Variansanalys

Variationen i våra indikationer kan samvariera i olika grad med länsstyrelserna, tingsrätterna, advokatbyråerna och konkursförvaltarna. I tabell 9 redovisas resultaten från olika variationsanalyser på dessa nivåer.

Alla regressioner som inkluderar länsstyrelserna, tingsrätterna, advokatbyråerna eller konkursförvaltarna har något högre förklaringsgrad än slumpen. Men varken länsstyrelse, tingsrätt eller advokatbyrå har en särskilt hög förklaringsgrad ( $R^2$ ). Konkursförvaltarna är betydligt fler och har även ett betydligt högre  $R^2$  på cirka 0,12 för g1 och 0,09 för g23. Detta tyder alltså på att sannolikheten för att en lönegaranti ska beslutas till en grupp som vår indikator flaggar som misstänkt, till viss del, kan kopplas till konkursförvaltaren. Som ytterligare stöd för detta har vi genomfört *Log Likelihood*-test som visar att modellen med förvaltarna har högst förklaringsgrad.<sup>10</sup> När vi i stället använder den omkodade gruppen g1\_10 ökar precisionen och förklaringsgraden i alla modeller.<sup>11</sup>

<sup>10</sup> Exempelvis: Modellen med förvaltare mot en modell med tingsrätter:  $\chi^2(2) = 1990$ ,  $\text{Prob} > \chi^2 = 0,0000$ .

<sup>11</sup> Indikatorn g1\_10 är däremot mer avgränsad eftersom endast saknade AGI-uppgifter i företag som saknar mer än 10 procent registreringar av individuppgifterna är kodade som 1:or (resten 0:or).

Tabell 9 Variansanalys på individnivå

	Läns- styrelse	Tingsrätt	Advokat- byrå	Förvaltare	Förvaltare (minst 5 ärenden)
Beroende variabel: g1					
F-statistika för absorberade kategorier	11	7	5	7	9
P-värde för F-test av absorberade kategorier	0,000	0,000	0,000	0,000	0,000
R2	0,004	0,018	0,038	0,118	0,092
Justerat R2	0,003	0,015	0,031	0,100	0,082
Log likelihood	-438	-307	-111	688	232
Antal absorberade kategorier	7	48	137	359	153
Antal observationer	18 497	18 497	18 497	18 497	12 998
Beroende variabel: g23					
F-statistika för absorberade kategorier	7	4	4	3	5
P-värde för F-test av absorberade kategorier	0,000	0,000	0,000	0,000	0,000
R2	0,002	0,009	0,029	0,062	0,058
Justerat R2	0,002	0,006	0,022	0,043	0,047
Log likelihood	-5061	-4999	-4807	-4495	-3140
Antal absorberade kategorier	7	48	137	359	153
Antal observationer	18 497	18 497	18 497	18 497	12 998
Beroende variabel: g1_10					
F-statistika för absorberade kategorier	14	11	8	10	13
P-värde för F-test av absorberade kategorier	0,000	0,000	0,000	0,000	0,000
R2	0,005	0,028	0,056	0,170	0,132
Justerat R2	0,004	0,025	0,049	0,153	0,122
Log likelihood	2052	2271	2543	3730	2196
Antal absorberade kategorier	7	48	137	359	153
Antal observationer	18 497	18 497	18 497	18 497	12 998

Anm.: Varje kolumn är en egen regression med olika intercept för alla olika värden/kategorier per variabel (benämns här som "absorberade kategorier").

Källor: Länsstyrelserna, Statistiska centralbyrån och egna beräkningar.

Nedan återupprepar vi analysen på företagsnivå. Utfallsvariabeln blir då andelen anställningar med indikator för missbruk i stället för ett binärt utfallsmått.

Även denna analys visar att förvaltare är den viktigaste förklarande kategorin i jämförelsen. Till skillnad från skattningarna på individnivå bidrar länsstyrelse och tingsrätt inte signifikant till någon modell.<sup>12</sup> När andelen med indikator *g23* undersöks framkommer att samtliga inkluderade kategorier inte bidrar till modellen. Det finns alltså ingen statistiskt säkerställd samvariation mellan någon av våra kategorier av beroendevariabler och missbruksindikatorn *g23* på företagsnivå. Modellen med *g1\_10* uppvisar inga betydande skillnader mot modellen med *g1*.

Tabell 10 Variansanalys på företagsnivå

	Länsstyrelse	Tingsrätt	Advokatbyrå	Förvaltare
Beroende variabel: <i>g1</i> (andel)				
F-statistika för absorberade kategorier	0,6	0,9	1,2	1,4
P-värde för F-test av absorberade kategorier	0,740	0,711	0,093	0,000
R <sup>2</sup>	0,002	0,024	0,091	0,268
Justerat R <sup>2</sup>	-0,001	-0,003	0,013	0,076
Log likelihood	180	199	260	447
Antal absorberade kategorier	7	48	137	359
Antal observationer	1 728	1 728	1 728	1 728
Beroende variabel: <i>g23</i> (andel)				
F-statistika för absorberade kategorier	1,2	1,3	1,0	0,9
P-värde för F-test av absorberade kategorier	0,278	0,084	0,545	0,923
R <sup>2</sup>	0,004	0,035	0,077	0,188
Justerat R <sup>2</sup>	0,001	0,008	-0,001	-0,025
Log likelihood	240	267	306	416
Antal absorberade kategorier	7	48	137	359
Antal observationer	1 728	1 728	1 728	1 728
Beroende variabel: <i>g1_10</i> (andel)				
F-statistika för absorberade kategorier	0,5	0,9	1,2	1,4

<sup>12</sup> När analysenheten är företag istället för individ får vi betydligt färre observationer i förhållande till antalet förvaltare. Därför blir R<sup>2</sup> ett mindre relevant mått när vi jämför förklaringsgraden mellan modellerna. Därför är justerat R<sup>2</sup> bättre vid jämförelser av de skattade modellerna.

	Länsstyrelse	Tingsrätt	Advokatbyrå	Förvaltare
P-värde för F-test av absorberade kategorier	0,799	0,743	0,098	0,000
R2	0,002	0,023	0,091	0,269
Justerat R2	-0,002	-0,004	0,013	0,078
Log likelihood	174	193	254	443
Antal absorberade kategorier	7	48	137	359
Antal observationer	1 728	1 728	1 728	1 728

Anm.: Varje kolumn är en egen regression med olika intercept för alla olika värden/kategorier per variabel (benämns här som "absorberade kategorier").

Källor: Länsstyrelserna, Statistiska centralbyrån och egna beräkningar.

I en sista känslighetsanalys begränsar vi analyspopulationen till de ärenden som innehåller 10 till 80 anställningar med lönegaranti. De huvudsakliga slutsatserna står sig även i denna analys (se tabell 11). Modellen med andel *g1* och förvaltare är signifikant och har högst förklaringsgrad jämfört med kategorierna länsstyrelse, tingsrätt och advokatbyrå. Annorlunda uttryckt: en högre andel *g1* samvarierar med konkursförvaltare.

Tabell 11 Variansanalys på företagsnivå (begränsat till ärenden med 10 till 80 anställningar)

	Länsstyrelse	Tingsrätt	Advokatbyrå	Förvaltare
Beroende variabel: <i>g1</i> (andel)				
F-statistika för absorberade kategorier	1,33	1,56	1,21	1,39
P-värde för F-test av absorberade kategorier	0,241	0,017	0,110	0,010
R2	0,020	0,158	0,280	0,589
Justerat R2	0,005	0,057	0,049	0,165
Log likelihood	237	268	299	411
Antal absorberade kategorier	7	44	98	204
Antal observationer	401	401	401	401
Beroende variabel: <i>g23</i> (andel)				
F-statistika för absorberade kategorier	1,05	0,95	0,68	0,95
P-värde för F-test av absorberade kategorier	0,393	0,566	0,987	0,655
R2	0,016	0,103	0,179	0,493
Justerat R2	0,001	-0,006	-0,084	-0,029
Log likelihood	295	313	331	428

	Länsstyrelse	Tingsrätt	Advokatbyrå	Förvaltare
Antal absorberade kategorier	7	44	98	204
Antal observationer	401	401	401	401
Beroende variabel: g1_10 (andel)				
F-statistika för absorberade kategorier	1,4	1,54	1,17	1,39
P-värde för F-test av absorberade kategorier	0,214	0,020	0,159	0,011
R2	0,021	0,156	0,273	0,588
Justerat R2	0,006	0,055	0,040	0,164
Log likelihood	229	259	288	402
Antal absorberade kategorier	7	44	98	204
Antal observationer	401	401	401	401

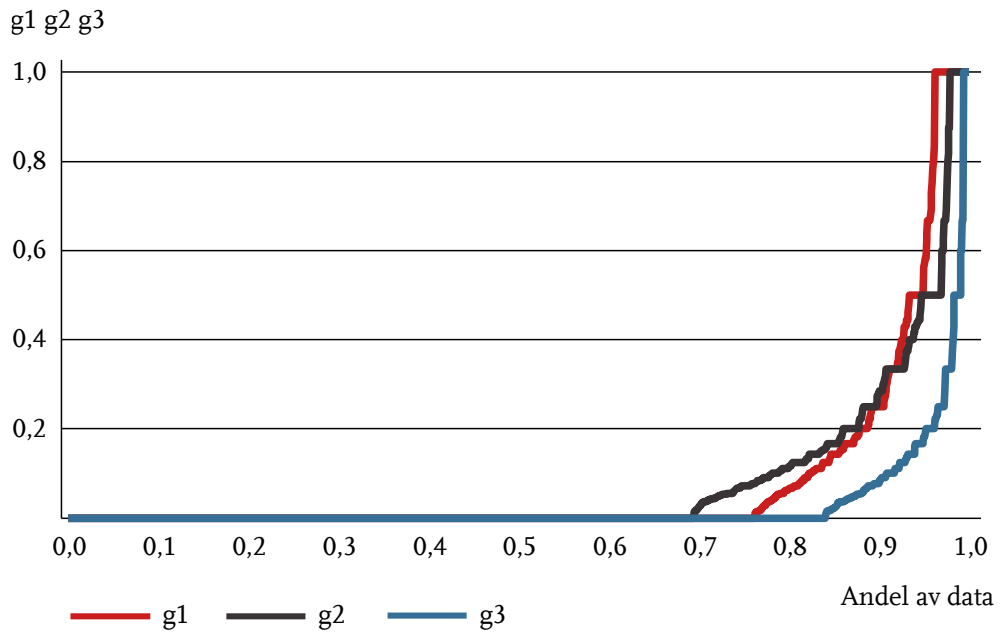
Anm.: Varje kolumn är en egen regression med olika intercept för alla olika värden/kategorier per variabel (benämns här som "absorberade kategorier").

Källor: Länsstyrelserna, Statistiska centralbyrån och egna beräkningar.

### 2.3.8 Fördelning av indikatorer över företagspopulationen

Figur 15 visar den kumulativa fördelningen av  $g1$ ,  $g2$  och  $g3$  sorterat från lägsta värdet på respektive indikator till det högsta. Om andelen  $g1$ ,  $g2$ , och  $g3$  hade varit jämnt fördelat över alla företag mellan 0 och 1 hade varje streck gått diagonalt över diagrammet. För  $g1$  ser vi att knappt 25 procent av företagen har minst en  $g1:a$ . Drygt 30 procent av företagen har minst en  $g2:a$  medan knappt 25 procent har minst en  $g3:a$ . Indikatorn  $g1$  är den indikatorn som till störst del utgör 100 procent av de anställda.

**Figur 15** Kumulativ fördelning av indikatorerna g1, g2 och g3 över företagen i konkurs



*Källor: Länsstyrelserna, Statistiska centralbyrån och egna beräkningar.*