



RIKSREVISIONEN

Konstfacks insatser för att främja sina studenters anställningsbarhet

Innehåll

1	Inledning	5
1.1	Bakgrund och syfte	3
1.2	Frågeställningar	3
1.3	Genomförande	3
1.4	Disposition	3
2	Kort om Konstfack	3
2.1	Profil	3
2.2	Högskoleverkets etableringsstatistik	3
2.3	Organisation	3
3	Synen på anställningsbarhet inom lärosätet	3
3.1	Högskoleövergripande intervjuer	3
3.2	Intervjuer på institutions- och programnivå	3
3.3	Sammanfattande iakttagelser	3
4	Insatser för att främja studenternas anställningsbarhet	3
4.1	Studie- och karriärvägledning	3
4.2	Arbetsmarknadsdagar	3
4.3	Transit	3
4.4	Uppföljning av tidigare studenter	3
4.5	Alumnätverk	3
4.6	Utbildningens förutsättningar, innehåll och genomförande	3
4.7	Studentkåren	3
4.8	Sammanfattande iakttagelser	3
5	Styrning och uppföljning av lärosätets insatser	3
5.1	Lärosätets övergripande vision och strategi	3
5.2	Verksamhetsplanering	3
5.3	Implementering och uppföljning	3
5.4	Årsredovisningar	3
5.5	Sammanfattande iakttagelser	3
6	Riksrevisionens sammanfattande bedömning	3
6.1	Insatser för studenternas anställningsbarhet	3
6.2	Styrning och uppföljning	3
	Bilaga 1: Intervjuade personer vid Konstfack	3

1 Inledning

1.1 Bakgrund och syfte

Riksrevisionen inledde den 2 oktober 2008 en granskning av regeringens och berörda myndigheters insatser för att främja studenternas anställningsbarhet. Syftet är att kartlägga och identifiera problem samt lämna förslag till åtgärder. Granskningen omfattar regeringen, Regeringskansliet, universitet och högskolor samt Högskoleverket.

Som ett led i Riksrevisionens arbete har fyra lärosäten granskats i särskild ordning. Dessa är Högskolan Kristianstad, Konstfack, Luleå tekniska universitet och Uppsala universitet. Syftet med urvalet är att det ska spegla lärosäten med olika inriktning och förutsättningar.

I denna promemoria redovisas Riksrevisionens iakttagelser av det arbete som bedrivs vid Konstfack för att främja studenternas anställningsbarhet. Granskningen avser framför allt lärosätets ledning. Den omfattar inte forskarutbildning.

Resultaten från de fyra lärosätetsgranskningarna, tillsammans med en granskning av samtliga lärosätets insatser, ingår som underlag i Riksrevisionens huvudrapport.

1.2 Frågeställningar

I granskningen av de fyra utvalda lärosätena har Riksrevisionen utgått från nedanstående frågeställningar.

1. Arbets- och ansvarsfördelning
 - Finns det en tydlig arbets- och ansvarsfördelning för arbetet med studenternas anställningsbarhet?
2. Mål och strategier för att öka studenternas anställningsbarhet
 - Finns det övergripande mål för studenternas anställningsbarhet?
 - Finns det övergripande strategier, handlingsplaner eller motsvarande för hur målen ska uppnås?
 - Har åtgärder vidtagits för att förankra målen och strategierna?
 - Hur implementeras de övergripande målen och strategierna på olika nivåer inom organisationen?

- På vilket sätt följs målen och strategierna upp inom lärosätet?
 - Hur används resultatet av eventuella uppföljningar?
3. Verksamhetsplanering
 - Ingår lärosätets mål och strategier för studenternas anställningsbarhet på ett tydligt sätt i verksamhetsplaneringen?
 4. Verksamhetsuppföljning
 - Följer lärosätet systematiskt och regelbundet upp sina insatser för studenternas anställningsbarhet?
 - Återförs eventuell uppföljningsinformation om studenternas anställningsbarhet till ansvariga nivåer?
 5. Samverkan och kvalitetsarbete
 - På vilket sätt ingår studenternas anställningsbarhet i lärosätets samverkan med det omgivande samhället? Finns det någon officiell policy?
 - På vilket sätt ingår studenternas anställningsbarhet i lärosätets kvalitetsarbete? Finns det någon officiell policy?
 6. Gemensamma funktioner
 - Har samtliga studenter tillgång till såväl studie- som karriärvägledning?
 - Finns det mötesplatser för studenter och arbetsgivare, t.ex. i form av arbetslivs- eller karriärcenter eller motsvarande?
 - Finns det en databas över eller ett nätverk för alumner?
 - Genomför lärosätet systematiska uppföljningar av sina tidigare studenter?
 7. Utbildningens förutsättningar, innehåll och genomförande
 - Har alla utbildningar tydliga lärandemål som uttrycker vad studenten förväntas kunna efter utbildningen?
 - Uppmuntras lärare att främja studenternas anställningsbarhet?
 - Bedöms studenternas anställningsbarhet när utbildningar inrättas, revideras och avvecklas?
 - Säkerställer lärosätet att studenter och avnämare på ett systematiskt sätt har möjlighet att lämna synpunkter på utbildningens innehåll, arbetslivsanknytning och arbetsmarknadsrelevans?
 - Säkerställer lärosätet att samtliga utbildningsprogram har arbetslivsanknytning?
 - Säkerställer lärosätet att samtliga studenter ges möjlighet att utveckla sina generiska färdigheter?
 8. Synen på anställningsbarhet
 - Hur uppfattas begreppet anställningsbarhet på olika nivåer inom lärosätet (bra/dåligt, relevant/missvisande)?
 - Är begreppet kontroversiellt inom lärosätet? Finns det många olika uppfattningar?
 - Finns det alternativa begrepp som används i stället för anställningsbarhet? I så fall, varför?

- Finns det någon officiell uppfattning eller definition av begreppet inom lärosätet?
- Anser man inom lärosätet att det finns en motsättning mellan (insatser för) anställningsbarhet och akademisk kvalitet eller bildningsidealet?
- Vad tycker man om Bolognas definition¹ av anställningsbarhet på olika nivåer inom lärosätet?
- Hur ser man på olika nivåer inom lärosätet på möjligheterna att mäta eller bedöma en students anställningsbarhet?
- Synen på lärosätets ansvar för studenternas anställningsbarhet
- Vilket ansvar anser man på olika nivåer att lärosätet respektive andra aktörer har för studenternas anställningsbarhet?
- Vilket uppdrag anser man på olika nivåer att lärosätet har fått från regering och riksdag när det gäller studenternas anställningsbarhet?
- Vilka krav anser man på olika nivåer att Bolognaprocessen ställer när det gäller studenternas anställningsbarhet?

1.3 Genomförande

Granskningen av Konstfack bygger på dokumentstudier och intervjuer. Lärosätet har faktagranskat ett utkast till denna promemoria samt lämnat synpunkter och kompletterande uppgifter.

Henrik Lindegren Ericson har varit Riksrevisionens kontaktperson vid Konstfack.

1.3.1 Dokumentstudier

De dokument som Riksrevisionen använt vid granskningen av Konstfack framgår av referenslistan.

1.3.2 Intervjuer

Sammanlagt har 10 intervjuer omfattande totalt 12 personer genomförts vid Konstfack (se bilaga 1). Intervjuer har bland annat genomförts med Konstfacks styrelseordförande, rektor, prorektor och chef för avdelningen för utbildning och information samt representanter för olika centrala funktioner inom lärosätet. Vidare har intervjuer genomförts med studentkårens ordförande samt personal och studenter vid en institution.

¹ "The ability to gain initial, meaningful employment, or to become self-employed, to maintain employment, and to be able to move around within the labour market." The Bologna working group on employability (Employability WG). Bologna Process Stocktaking Report 2009, s. 43.

Varje intervju har tagit en till två timmar att genomföra. De har genomförts som strukturerade samtal kring vissa specificerade frågeområden som varierat beroende på vem som har intervjuats. Vissa frågor har emellertid varit gemensamma. Exempelvis har samtliga respondenter fått svara på frågor om sin syn på begreppet anställningsbarhet samt vilket ansvar de anser att lärosätet har för att främja studenternas anställningsbarhet.

1.4 Disposition

I *kapitel 2* ges som en bakgrund till övriga kapitel en kortfattad beskrivning av Konstfack och dess organisation.

I *kapitel 3* redovisas vad som framkommit vid Riksrevisionens intervjuer när det gäller synen på anställningsbarhet inom lärosätet.

I *kapitel 4* redogörs för vilka insatser för att främja studenternas anställningsbarhet som genomförs på olika nivåer inom Konstfack.

I *kapitel 5* redovisas hur Konstfack styr och följer upp sina insatser för att främja studenternas anställningsbarhet. Fokus ligger på central nivå inom lärosätet.

I *kapitel 6* presenteras Riksrevisionens sammanfattande bedömning.

2 Kort om Konstfack

Konstfack grundades 1844 som "Söndags-Rit-skola för Handtverkare" och förstatligades 1859. Genom en omorganisation 1945 delades skolans ämnen upp i fack och skolan bytte namn till Konstfackskolan. År 1978 fick Konstfackskolan status som högskola och 1993 byttes namnet till Konstfack. Högskolan flyttade 2004 från Valhallavägen i Stockholm till L M Ericssons tidigare lokaler på Telefonplan.

Sedan 1 januari 2005 är Gunilla Thorgren ordförande för Konstfacks styrelse.² Ivar Björkman är sedan 2003 högskolans rektor. Högskolan har staten som huvudman.

2.1 Profil

Konstfack är Sveriges största konst- och designhögskola med drygt 900 studenter. Räknet i antal helårsstudenter hade högskolan 2008 totalt 596 studenter.³ De största institutionerna räknat i antal helårsstudenter är Bildpedagogik (141), Inredningsarkitektur och möbeldesign (72), Konst (71) och Grafisk design och illustration (68).

Konstfack har drygt 210 anställda, varav cirka 110 är lärare. De flesta lärarna är anställda på deltid under en tidsbegränsad period på maximalt 10 år. Högskolan har 21 professorer och en anställd doktorand.⁴

Konstfack har uppdrag att utbilda studenter inom konst, design, konsthantverk och bildpedagogik. Högskolan har sju treåriga kandidatprogram som leder till en konstnärlig kandidatexamen, ett tvåårigt masterprogram med flera valbara inriktningar som leder till en konstnärlig masterexamen och lärarprogrammet på fyra och ett halvt år som leder till lärarexamen. Dessutom finns 18 fristående kurser. I Konstfacks utbildningsuppdrag ingår även att bedriva fortbildning och vidareutbildning av yrkesverksamma konstnärer och formgivare.

Antagning till program och kurser sker genom bedömning av arbetsprover, skriftlig motivering och intervju. De mest eftersökta utbildningarna räknat i sökande per utbildningsplats läsåret 2008/09 var Konst (26,4), Grafisk design & Illustration (20,7) och Inredningsarkitektur & Möbeldesign (9,7).⁵ Av sammanlagt 1 624 sökande till kandidatprogram,

² <http://www.newsdesk.se/view/pressrelease/70850>

³ Konstfacks årsredovisning 2008, s. 21.

⁴ Konstfacks årsredovisning 2008, s. 11.

⁵ Konstfacks årsredovisning 2008, s. 21.

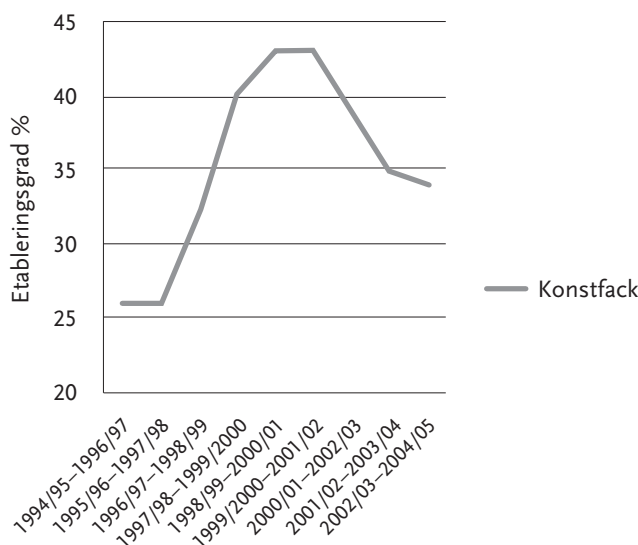
masterprogram och lärarutbildning läsåret 2008/09 antogs 198 studenter.⁶

Konstfack har utbytesavtal med 60 konst- och designskolor i 25 länder över hela världen.

2.2 Högskoleverkets etableringsstatistik

Enligt Högskoleverkets senaste uppgifter⁷ hade 34 procent av Konstfacks studenter från de tre examensårgångarna 2002/03–2004/05 etablerat⁸ sig på arbetsmarknaden ett och ett halvt år efter examen. Det placerar Konstfack på plats 3 av 7 konstnärliga högskolor i Sverige. Högst etableringsgrad har studenter som examinerats från Kungl. Musikhögskolan i Stockholm (48 procent) och lägst från Operahögskolan i Stockholm (8 procent).

Av nedanstående tabell framgår resultaten för Konstfack när det gäller andelen etablerade 1996–2006 av examinerade 1994/95–2004/05. Mellan 1996 och 2006 har etableringsgraden ökat med 8 procentenheter för högskolan. Dock har andelen etablerade minskat med 9 procentenheter mellan åren 2000 och 2006.



⁶ Konstfack, Statistik över sökande till Konstfack läsåret 2008/09.

⁷ Högskoleverket Rapport 2008:35 R. Etableringen på arbetsmarknaden – examinerade 2004/05.

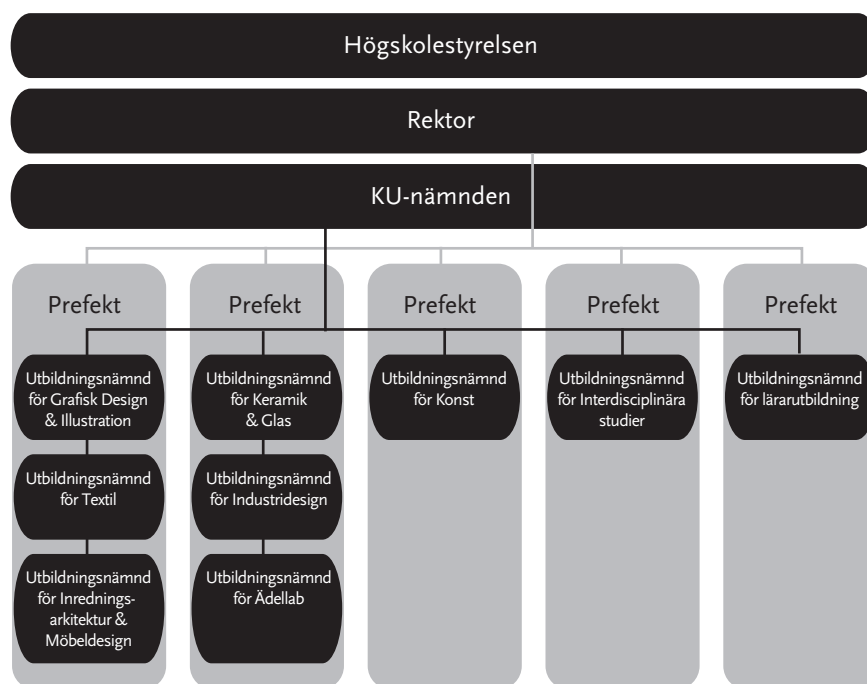
⁸ För att anses som etablerad på arbetsmarknaden ska man ha en arbetsinkomst som överstiger 175 400 kronor per år, vara sysselsatt enligt sysselsättningsregistrets definition i november månad aktuellt år, inte uppvisa några händelser som indikerar arbetslöshet (hel-/deltid eller arbetssökande tillfälligt timanställd), inte uppvisa några händelser som indikerar arbetsmarknadspolitiska åtgärder som inte är att betrakta som sysselsättning, och inte vara definierad som studerande.

Konstnärligt lärosäte	Etableringsgrad (%)
Kungl. Musikhögskolan i Stockholm	48
Dramatiska Institutet	35
Konstfack	34
Teaterhögskolan i Stockholm	31
Danshögskolan	28
Kungl. Konsthögskolan	12
Operahögskolan i Stockholm	8

Den låga andelen etablerade bland konstnärliga högskolor ska ses mot bakgrund av att etableringsmålet kräver en arbetsinkomst över 175 400 kronor per år. Då många konstutbildade försörjer sig genom stipendier vilket inte registreras som inkomst och eftersom lönerna generellt sett är låga inom sektorn så uppnår många inte gränsvärdet trots att de ser sig själva som etablerade.

2.3 Organisation

Nedan redovisas Konstfacks organisationsschema.



Källa: Konstfack

Högskolestyrelsen är det högsta beslutande organet vid högskolan. Av totalt 15 ledamöter är åtta utsedda av regeringen, däribland styrelseordförande. Tre ledamöter väljs av lärarna och tre av studenterna. I styrelsen sitter även rektor. Styrelsen beslutar i frågor som rör verksamhetens övergripande inriktning, årsredovisningar, budgetunderlag, antagningsordning och anställningsordning.

Rektor ansvarar för den dagliga verksamheten vid Konstfack i samarbete med verksamhetsansvariga (exempelvis prefekterna). Rektor beslutar även i de frågor som inte avgörs av högskolestyrelsen samt bereder och verkställer högskolestyrelsens beslut.

Nämnden för konstnärligt utvecklingsarbete (KU-nämnden) ansvarar för planering, uppföljning, och kvalitetssäkring inom verksamheten. Nämnden ansvarar även för utveckling av utbildningarna, konstnärligt utvecklingsarbete och forskning.

Institutionerna bedriver högskolans utbildningsverksamhet under ledning av prefekterna. Sammanlagt finns nio institutioner. Som ledningsorgan för grundutbildningen finns inom institutionerna *utbildningsnämnder*. Till dessa nämnder delegeras vissa beslut från KU-nämnden, exempelvis beslut om kursplaner.

3 Synen på anställningsbarhet inom lärosätet

I detta kapitel redovisas vad som framkommit vid Riksrevisionens intervjuer när det gäller synen på anställningsbarhet inom lärosätet. Intervjuer har genomförts med företrädare för dels högskolans ledning, centrala förvaltning och studentkåren, dels ett urval institutioner och utbildningsprogram. Samma frågeområden har behandlats vid alla intervjuer. Frågorna har varit öppet formulerade och gett stort utrymme för respondenterna att utveckla sina svar.

3.1 Högskoleövergripande intervjuer

Detta avsnitt bygger på Riksrevisionens intervjuer med företrädare för högskoleledningen (rektor, prorektor, styrelseordförande, chef för avdelningen för utbildning och information), Enheten för forskningsadministration och externa relationer (enhetschef), kvalitetsansvarig och ordförande för Konstfacks studentkår (se bilaga 1).

3.1.1 *Bolognaprocessen*

Enligt högskoleledningen har Bolognaprocessen och införandet av den nya examensordningen och lärandemålen inneburit ett ökat fokus på studenternas anställningsbarhet och gett högskolan en struktur för det fortsatta arbetet. Ledningen anser att den treåriga kandidatexamen har blivit mer yrkesorienterad medan den tvååriga masterexamen ska förbereda studenterna för forskning såväl som ett kommande yrke. För Konstfacks del handlar det om att ge studenterna en plattform och input från yrkesverksamma så att de har förutsättningar att bli antingen anställda eller egenföretagare.

Även om ledningen anser att processen med att formulera lärandemål har varit krävande och att högskolan hade behövt mer tid för att implementera målen i verksamheten, anser de att processen har varit nyttig. Enligt ledningen finns det dock skäl att fortsätta arbeta vidare med målen. Utöver den nya examensordningen anser ledningen att arbetet med att

främja studenternas anställningsbarhet även har påverkats av den allmänna debatten i samhället och av ”stämningar och tendenser i tiden”.

3.1.2 *Anställningsbarhet handlar inte bara om att bli anställd*

Högskoleledningen anser att begreppet anställningsbarhet riskerar att bli missvisande för Konstfacks studenter eftersom många av dem efter examen blir frilansare och egenföretagare⁹ medan endast en mindre andel får anställning. Det kan också vara komplicerat att tala om anställningsbarhet i tider av lågkonjunktur då allt färre personer blir anställda i arbetslivet. Ett undantag för Konstfacks del är dock, enligt ledningen, högskolans utbildning i bildpedagogik som inte är lika konjunkturkänslig och där målet med utbildningen – att bli anställd som bildlärare – anses tydligare än målen för många av Konstfacks övriga utbildningar.

Ledningen menar att anställningsbarhet handlar om hur väl studenterna kan klara sig på en nationell och internationell arbetsmarknad efter examen och vilken beredskap de har att arbeta självständigt. Samtidigt påpekas att man endast till viss del kan veta hur den arbetsmarknad som studenterna har att vänta när de examineras ser ut.

Enligt ledningen är anställningsbarhet ett mått på studenternas kompetens. Det utgörs av summan av pedagogik och lärandemål. Ökad kvalitet i utbildningen anses leda till ökad anställningsbarhet.

Högskolans ledning menar vidare att anställningsbarhet handlar om entreprenörskap och man betonar studenternas behov av sådana kunskaper. Det gäller särskilt för de studenter som efter examen ska starta egen verksamhet men även för dem som blir anställda. Ledningen betonar att Konstfacks signum är att ge studenten kunskap för att kunna vara den utvecklande kreatören. Detta innebär däremot inte, enligt ledningen, att alla kreatörer behöver vara entreprenörer, men att det är viktigt att studenterna får hjälp med att synas och att marknadsföra sig själva. Enligt ledningen räcker det med att titta i konstkataloger för att kunna konstatera att nästan alla kända svenska konstnärer har gått på Konstfack, men innebär det att de är anställningsbara?

I Konstfacks svar på den enkät som Riksrevisionen har skickat ut till samtliga lärosäten skriver högskolan att begreppet anställningsbarhet upplevs vara för avgränsat och snävt och att många diskussioner handlar om begreppet i stället för om innebörden av anställningsbarhet.¹⁰ Enligt ledningen har innebörden av anställningsbarhet diskuterats på

⁹ Enligt uppgift blir drygt 27 procent av Konstfacks studenter egna företagare.

¹⁰ Konstfack, Svar på enkätfrågor till universitet och högskolor med anledning av Riksrevisionens granskning av studenternas anställningsbarhet. Dnr 319.02-08, s.1.

högskolan. Man har också försökt att definiera begreppet eftersom man anser det viktigt. Ledningen ser med det en möjlighet att kunna ge begreppet en egen innebörd utifrån Konstfacks förutsättningar som konstnärlig högskola. Det påpekas också att det grundperspektiv som lärosätet måste ha är att anställningsbarhet för studenterna kan betyda olika saker. Enligt ledningen började begreppet anställningsbarhet att uppmärksammas mer 2002–2004 efter det att Högskoleverket ”skärpte retoriken”.

Enligt en företrädare för studentkåren handlar anställningsbarhet om vilken attraktionskraft en student har på arbetsmarknaden, inte bara som anställd utan även som egenföretagare.

3.1.3 *Motsättning mellan anställningsbarhet och bildning?*

Högskoleledningen anser inte att anställningsbarhet generellt är ett kontroversiellt begrepp på Konstfack eller att det är känsligt att tala om utbildningarnas koppling till arbetsmarknaden.

Enligt ledningen ska alla högskolans utbildningar skapa en balans mellan den konstnärliga processen och att förbereda studenterna för ett yrkesliv oavsett om de väljer en mer yrkesinriktad utbildning som till exempel inredningsarkitektur, industridesign eller lärarprogrammet (utbildningar där det är vanligt att studenterna blir anställda efter examen) eller en utbildning med en inte lika tydlig arbetsmarknad som till exempel textil (där många blir frilansare och egenföretagare).

Ledningen betonar att det är en styrka att Konstfack har en mångfald av utbildningar med mer eller mindre tydlig yrkesinriktning. Det kan samtidigt finnas en motsättning om man tolkar anställningsbarhet allt för kortsiktigt. Med det senare avses inte bara att utbilda studenter för arbetsmarknadens omedelbara behov utan också till områden där det i dag inte finns någon efterfrågan men där man tänker sig att Konstfacks studenter i framtiden ska kunna tillföra nya idéer och perspektiv och på så sätt även bidra till en utveckling av arbetsmarknaden.

Ett område inom vilket det, enligt ledningen, kan finnas en motsättning är forskning kopplad till konstnärligt arbete då detta är någonting förhållandevis nytt samtidigt som det saknas en utvecklad akademisk karriärstege. Detta är något som ledningen säger sig vilja arbeta för att förändra. Det påpekas också att det kan finnas en motsättning mellan ”konstens väsen” och förmågan att som konstnär samtidigt kunna ”sälja sig” på en marknad.

Inte heller i Konstfacks styrelse anses anställningsbarhet vara ett särskilt kontroversiellt begrepp. Styrelsen har bland annat anordnat en temadag om utbildningarnas arbetslivsanknytning i november 2008 och en om

konstnärlig forskning för att ytterligare belysa dessa frågor.

Intervjuad företrädare för studentkåren anser inte heller att begreppet som sådant är kontroversiellt. Men genom samtal med studenter har han erfårit att det finns de som är emot tanken på att styra utbildningen mot anställningsbarhet, framför allt på en konstnärlig högskola. Det skulle enligt dem kunna strömlinjeforma utbildningen genom att utgå ifrån det som redan är en etablerad efterfrågan på arbetsmarknaden och därmed riskera att förlora delar av idén med den konstnärliga utvecklingen. På mer renodlade yrkesutbildningar, såsom design, kan det vara mer relevant att arbeta för en ökad anställningsbarhet. På utbildningar med mer av konstnärliga inslag, såsom konst, textil, keramik och glas och metallformgivning, skulle anställningsbarhet däremot kunna komma i motsättning med den konstnärliga integriteten.

Studentkårsföreträdaren är också noga med att påpeka att den konstnärliga verksamheten måste få finnas på sina egna villkor men att det samtidigt måste vara möjligt att kunna försörja sig även efter att ha gått en konstnärlig utbildning. Det betonas att det är en tuff arbetsmarknad som studenterna kommer ut på. Många av dem, åtminstone under sina första yrkesverksamma år, har svårt att livnära sig som konstnärer och är därför ofta tvungna att ha sidoinkomster i form av "brödjobb" inom till exempel vården och skolan.

3.1.4 *Arbetslivsanknytning i utbildningen*

Enligt intervjuade företrädare för högskoleledningen arbetar Konstfack med flera åtgärder för att öka arbetslivsanknytningen under utbildningen. Det finns dock vissa problem förknippade med detta. Ett sådant gäller de kurser i entreprenörskap som Konstfack anordnar och som anses vara svåra att få in som en del av den ordinarie undervisningen. Ett annat är att det i utbildningen anses vara för mycket fokus på det individuella och för lite träning i grupparbeten och samarbete. För att arbetslivsanknyta utbildningarna arbetar Konstfack även med att få in skarpa lägen med verkliga uppgifter, något som ofta görs tillsammans med externa samarbetspartner.

I samband med att Konstfack genomförde en systematisk genomgång av mål formulerade på kursnivå upptäcktes att det saknades vissa inslag i utbildningarna. En orsak till detta bedömdes vara de förändringar som ägt rum på arbetsmarknaden med en utveckling mot mer av frilansuppdrag och att det som saknades bland annat var kunskaper i ledarskap och kommunikation. Detta är något som Konstfack nu, enligt uppgift, har börjat föra in i utbildningarna.

Konstfack har även startat verksamhet med "inkubator" och "starthus" där examinerade studenter kan ansöka om en plats under ett år och om de antas få visst stöd för att starta egen verksamhet. Tidigare hade Konstfack, enligt uppgift, så kallade överlevnadskurser där man bland annat gick igenom vilka stipendier som finns att söka efter examen. Enligt intervjuade företrädare för Konstfack antyder namnet att man då hade en annan inställning till frågan om anställningsbarhet jämfört med i dag då denna kurs har namn som "Yrkesutveckling A och B" eller "Professionell utveckling".

3.1.5 Kan man bedöma en students anställningsbarhet?

Frågan om man kan bedöma eller mäta en students anställningsbarhet och om relevansen av den etablerings- och uppföljningsstatistik som finns i dag är något som intervjuade företrädare för Konstfack har många synpunkter på. Enligt en intervjuad företrädare är det viktigt att hålla isär etableringsgrad och anställningsbarhet respektive mätning och kompetensbeskrivning eftersom anställningsbarhet har med kunskap att göra medan hur många som faktiskt blir anställda eller etablerade på arbetsmarknaden beror på faktorer som ett lärosäte har svårt att påverka, till exempel det rådande konjunkturläget. Detta talar, enligt samma företrädare, för att undersökningar om studenternas anställningsbarhet snarare bör vara kvalitativa än kvantitativa.

Ett problem anses vara att Högskoleverkets årliga rapporter om examinerades etablering på arbetsmarknaden inte tar hänsyn till Konstfacks förutsättningar då de mäter etableringen 1–1,5 år efter examen. Detta anser Konstfack vara en för kort tid för att många av deras studenter ska hinna etablera sig på arbetsmarknaden. Detta påverkar Konstfacks etableringsstatistik negativt.

Andra problem som nämns är att många examinerade som startar eget företag inte tar ut någon lön under den första tiden. Det gör att de inte ses som etablerade på arbetsmarknaden trots att de är yrkesverksamma.¹¹ Ett annat problem med den nuvarande statistiken är att till exempel en designchef på ett företag i statistiken klassificeras som chef och inte som konstnärligt utbildad. Är det då ett misslyckande för Konstfack? Enligt ledningen borde det också i samband med undersökningarna framgå att en utbildning på Konstfack inte så ofta leder till yrken som ger en anställning. Att det finns många konstnärer som för sin försörjning arbetar utanför ett

¹¹ För att anses som etablerad på arbetsmarknaden ska man ha en arbetsinkomst som överstiger 175 400 kronor per år, vara sysselsatt enligt sysselsättningsregistrets definition i november månad aktuellt år, inte uppvisa några händelser som indikerar arbetslöshet (hel-/deltid eller arbetssökande tillfälligt timanställd), inte uppvisa några händelser som indikerar arbetsmarknadspolitiska åtgärder som inte är att betrakta som sysselsättning, och inte vara definierad som studerande.

för utbildningen relevant yrkesområde men som i sin konstnärliga gärning är aktiva med ateljé- och utställningsverksamhet är också något som, enligt ledningen, statistiken inte tar hänsyn till när etableringsgraden mäts.

Intervjuade företrädare för högskolans ledning anser att det går att mäta en students anställningsbarhet men att man då måste använda sig av flera olika variabler. Ett sätt att mäta som lyfts fram är att undersöka hur det har gått för högskolans tidigare studenter, men detta är något som, enligt uppgift, har nedprioriterats i Konstfacks interna resursfördelning. Enligt ledningen finns det ett behov av att bli bättre på att samordna och formalisera kunskaper om anställningsbarhet och arbetsmarknad internt på Konstfack, något som man enligt uppgift också har diskuterat. Det går också, enligt ledningen, att trots en tuff arbetsmarknad göra mer för att utveckla Konstfacks insatser när det gäller att förbereda studenterna för det arbetsliv som väntar dem.

Konstfack gör egna undersökningar, bland annat därför att man inte anser att den statistik som Högskoleverket tillsammans med SCB tar fram ger ett tillräckligt bra underlag om vad som händer med studenterna efter examen. Undersökningarna visar bland annat att drygt 20 procent av Konstfacks examinerade studenter fick arbeten inom vård- och omsorgsområdet. En intervjuad företrädare för ledningen anser att det är bra att de examinerade även får andra erfarenheter från arbetslivet än de för utbildningen relevanta. Det förekommer också att studenter redan under utbildningen har "brödjobb".

Konstfack började, på initiativ från rektor och styrelseordförande, göra egna undersökningar 2004 och kom då fram till helt andra tal när det gäller de examinerades etablering på arbetsmarknaden jämfört med Högskoleverkets undersökningar. Anledningen till detta initiativ var att Konstfack ansåg det viktigt att kunna visa att de examinerade studenterna får arbeten samtidigt som lärosätet ville korrigera den bild som fanns om att Konstfacks utbildningar är dyra, inte leder till något jobb och att för många studenter utbildas.

Enligt högskoleledningen har Konstfack framfört synpunkter på den nuvarande etableringsstatistiken till Högskoleverket och verket är väl medvetet om vad Konstfack tycker i frågan. Ledningen anser att nuvarande etableringsstatistik riskerar att påverka Konstfacks anslag från statsmakterna negativt. Dessutom kan svårigheterna öka att få studenter från andra sociala grupper än medelklassen att söka utbildningar på Konstfack. För att motverka det sistnämnda arbetar Konstfack med bland annat öppet hus och lärarbesök på gymnasieskolor i Storstockholms förortsområden. En företrädare för högskoleledningen menar att det fanns en tid när lärare och studenter på Konstfack inte var intresserade av att bredda rekryteringen till Konstfack men att så inte är fallet i dag. Nu upplevs det i stället som

ett problem att inte kunna bredda rekryteringen och få fler studenter från studieovana hem att söka till Konstfack.

3.1.6 *Högskolans ansvar för studenternas anställningsbarhet*

Enligt högskoleledningen har Konstfack genom de utbildningar som ges och utifrån det som framgår av högskolelag och examensordning ett ansvar att förbereda studenterna för ett framtida yrke. Problematiskt i sammanhanget anses dock vara att lärosätet i vissa fall utbildar studenter för en arbetsmarknad som inte finns eller som studenterna skapar själva. Vilket ansvar har ett lärosäte då för sina studenters anställningsbarhet?

I Konstfacks svar på den enkät som Riksrevisionen har skickat ut till samtliga lärosäten betonas att högskolan har ansvar för att studenterna har den kunskap och förmåga som behövs för att uppfylla kravet på anställningsbarhet. Med anställningsbarhet avser Konstfack då att högskolans utbildningar ska vara användbara för studenterna efter examen.¹²

När det gäller specifika administrativa kunskaper som krävs för att vara egenföretagare så anser Konstfack att deras skyldighet inskränker sig till att informera om att det finns sådana krav (till exempel vad gäller bokföring) samt att berätta hur man kan utbilda sig i detta. Däremot har man inte som ambition att själv tillhandahålla sådana kurser. Utbildning inom områden som till exempel kommunikation är däremot något som tillhandahålls av Konstfack.

Intervjuad företrädare för studentkåren anser att Konstfack genom att bland annat anordna verksamhet som Transit (inkubator) tar ansvar för studenternas anställningsbarhet. Ansvar tas också genom de kurser som ges i bland annat Affärsstrategier. Konstfacks primära ansvar är dock, enligt samma företrädare, att förmedla den konstnärliga kompetensen och sedan är det upp till den enskilde studenten att ta sitt eget ansvar.

3.1.7 *Högskolans uppdrag från regering och riksdag*

Enligt intervjuade företrädare för högskoleledningen är Konstfacks uppdrag enligt regleringsbrevet att utbilda studenter inom områdena konst, design och lärare. I regleringsbrevet finns också arbetsmarknadsrelevans medan begreppet anställningsbarhet inte nämns explicit. Fördelningen av utbildningsplatser mellan konst och design är upp till Konstfack att bestämma över. Men om betydligt fler konstnärer än i dag skulle utbildas så skulle statsmakterna reagera tror ledningen.

¹² Konstfack, *Svar på enkätfrågor till universitet och högskolor med anledning av Riksrevisionens granskning av studenternas anställningsbarhet*. Dnr 319.02-08, s.1.

Ledningen gör också bedömningen att Konstfack med införandet av den nya examensordningen har fått ett tydligt uppdrag att en kandidatexamen ska vara yrkesförberedande och förbereda för fortsatta studier medan en masterexamen, förutom att vara yrkesförberedande, också ska förbereda för forskarutbildning. För detta finns det, enligt ledningen, tydliga riktlinjer som Konstfack har att rätta sig efter.

Statsmakternas uppföljning sker genom Högskoleverkets utvärderingar som enligt ledningen, i meningen yrkesförberedande, intresserar sig för studenternas anställningsbarhet. Ledningen gör också bedömningen att de krav på hur utbildning generellt ska bedrivas i dag är mycket tydligare jämfört med hur det var för till exempel tio år sedan. Ledningen efterfrågar inte ett tydligare uppdrag från statsmakterna kopplat till frågan om studenternas anställningsbarhet utan anser att de själva har bättre förutsättningar att vidta de insatser som eventuellt behöver vidtas.

3.2 Intervjuer på institutions- och programnivå

I denna del redogörs för de intervjuer som Riksrevisionen har genomfört med företrädare för ett urval av institutioner och utbildningsprogram.¹³

3.2.1 *Bolognaprocessen*

Enligt intervjuade institutionsföreträdare har Bolognaprocessen medfört att studenternas anställningsbarhet har ökat eftersom jämförbarheten mellan olika utbildningar och möjligheten att arbeta utomlands har förbättrats. Enligt institutionsföreträdarna tog implementeringen av Bologna och revideringen av utbildnings- och kursplaner förhållandevis lång tid och innebar en utmaning för såväl enskilda lärare som för de administrativa funktionerna på Konstfack. Den förändring av undervisningen som detta har medfört, med en förskjutning av fokus från lärarnas perspektiv av att lära ut till studenternas perspektiv och vad de ska förväntas kunna efter genomgången kurs, har inneburit en mental omställning och ett medvetandegörande som, enligt institutionsföreträdare, inte har varit helt problemfritt.

Ett problem när det gäller utbildningarnas jämförbarhet mellan olika länder är att svenska studenter inom bland annat designområdet kommer med en portfolio (pärm eller mapp som innehåller studenternas arbeten) och inte med betyg när de ska söka arbete. Betyg eller vilka kurser som studenterna har gått anses vara sekundärt. Det viktigaste är vilka saker som har samlats i portfolion. Det är också viktigt hur studenterna kommunicerar

¹³ Prefekt för institutionerna Textil, Grafisk Design & Illustration, och Inredningsarkitektur & Möbeldesign, lektor i textildesign och inredning, adjunkt i textiltryck, student textil kandidat årskurs 3, student textil master årskurs 2, samt extern ledamot i utbildningsnämnden för textil (se bilaga 1).

och presenterar sig själva och det de har gjort.

Intervjuad textilstudent anser att Bolognaprocessen har bidragit till att stärka yrkesidentiteten i utbildningen och att utbildningen inte handlar om något "smörgåsbord" utan om en fördjupning som kan skapa en känsla för yrket.

3.2.2 *Lärandemål*

Intervjuade företrädare för textilämnet anser att en positiv aspekt av Bolognaprocessen är formulerandet av lärandemål och tydliggörandet av varför olika moment ska finnas med i utbildningen. Formulerandet av lärandemål har även tydliggjort för studenterna att de måste kunna arbeta med sitt konstnärliga uttryck. Kursplaner och lärandemål bör formuleras för hur man ska balansera för relevans som inte bara är anställningsbarhet i den uppenbara betydelsen utan även, tillit till studenternas egen kompetens. En annan positiv aspekt är att studenterna rustas bättre i dag för ett framtida arbetsliv genom att yrkesidentiteten i utbildningen har formulerats på ett tydligare sätt. Vidare har skillnaden mellan kursplan och kursbeskrivning tydliggjorts och det sker en revidering av hur olika moment i kurserna fungerar.

Enligt intervjuade textilstudenter är lärandemålen på kursnivå ibland otydliga och kursplaner skickas inte alltid ut till studenterna i förväg. Lärarna förhåller sig, enligt uppgift, till kursplanerna men när det blir glapp mellan kurs och student så beror det ofta på att målen inte har förankrats eller förankrats för sent i kursen. Enligt textilföreträdarna uppmanas studenterna att läsa de kursplaner som delas ut i förväg och de diskuteras dessutom vid kursstart. Studenterna uppmanas av lärarna att ta ett stort eget ansvar och många förbereder sig noga inför kurserna. Det kan därför bli problematiskt om studenternas föreställningar om vad kurser ska innehålla inte överensstämmer med det faktiska innehållet. Detta är något som, enligt studenterna, har framförts till utbildningsnämnden för textil.

En av de intervjuade studenterna anser att nivån i utbildningen har blivit lägre eftersom fler utländska studenter innebär att lärarna ofta lägger mycket tid på att repetera sådant som svenska studenter redan känner till och har gått igenom tidigare.

Kravet på progression i utbildningen har, enligt textilföreträdare, medfört att det i dag är stor skillnad i kunskapsnivån mellan förstaårsstudenter och studenter i årskurs 3.

Det är utbildningsnämnden för textil som godkänner de av lärarna föreslagna kursplanerna. De revideras vanligtvis vartannat eller vart tredje år enligt instruktioner från studierektorn. Utbildningsplanerna reviderades senast 2006, något som enligt uppgift vanligtvis brukar ske när en ny professor eller lektor tillträder.

Enligt textilföreträdarna saknades det i samband med implementeringen av Bologna tid, resurser och en diskussion om konsekvenserna av att kandidatprogrammet har blivit ett år kortare och om hur lärandemålen ska formuleras för att anpassa utbildningen till detta. De anser också att den högskolepedagogiska kursen för lärarna har varit till hjälp för att öka träffsäkerheten i examinationen av lärandemålen. Det har tidigare förekommit att lärare inte har velat godkänna ett moment i en kurs men att detta har försvårats då det har saknats dokumenterade mål att utgå ifrån.

3.2.3 *Anställningsbarhet handlar inte bara om att bli anställd*

Enligt intervjuad institutionsföreträdare måste man för att förstå begreppet anställningsbarhet koppla det till kunskap, som är det centrala för institutionens verksamhet. Den kunskap som studenterna får måste resultera i anställningsbarhet. Enligt samma institutionsföreträdare har det däremot inte medvetet utgått några direktiv till institutionens lärare om att anställningsbarhet ska vara en målsättning för undervisningen och det finns inte heller någon tanke på att göra detta. Det beror, enligt institutionsföreträdaren, på att institutionens studenter, i synnerhet inom designområdet, har mycket goda möjligheter på såväl den nationella som internationella arbetsmarknaden och att institutionen därför inte behöver ge direktiv om ökat fokus på studenternas anställningsbarhet.

Intervjuade företrädare för textilämnet menar att anställningsbarhet är komplext i förhållande till textilutbildningen och att begreppet rymmer en nyttoaspekt, att man som nytutexaminerad har någonting att erbjuda som en arbetsgivare kan köpa. Som konstnär är det däremot mer sällan som man blir anställd och många konstnärer väljer därför att arbeta till exempel inom vården eller som lärare för att sedan få möjlighet att vara konstnärer under resten av tiden. Det råder olika villkor på arbetsmarknaden beroende på vilken av de tre inriktningarna inom textil som studenterna väljer – *mode*, *design* eller *konst*. Mode anses vara lättare eftersom det finns en större marknad och fler företag som anställer. Design hamnar mittemellan och det är förhållandevis få företag som anställer och vanligare att de anlitar frilansare. Svårast att bli anställd anses det vara för dem som väljer textil med inriktning mot konst.

Lärarna försöker få studenterna att förstå vad deras kompetens är värd och att de inte ska ge bort sin tid gratis. Ambitionen är att hitta former som liknar dem som används inom industridesignutbildningen där de samarbetar med producenter i samband med produktutveckling. Intervjuade textilstudenter associerar begreppet anställningsbarhet i första hand med en anställning men även med eget företagande. Anställningsbarhet anses vara ett problematiskt och svårt begrepp eftersom

det för en konstnär inte alltid kan relateras till en inkomst, då även en del etablerade konstnärer tjänar lite pengar, och är något som diskuteras studenter emellan ju närmare examen de kommer.

Enligt den intervjuade externa ledamoten i utbildningsnämnden för textil, som själv har gått på Konstfack, handlar anställningsbarhet om att göra sig attraktiv för en marknad. Hade det främsta målet för henne varit att bli anställningsbar när hon valde textilutbildning så hade hon däremot valt att gå på Textilhögskolan i Borås på en utbildning som vänder sig till industrin och där det finns ett behov av att anställa formgivare. I Stockholm finns det, enligt henne, få företag som anställer textilarb. Vill man ha en anställning får man åka till Borås eller utomlands.

3.2.4 *Motsättning mellan anställningsbarhet och akademisk bildning?*

Intervjuad institutionsföreträdare menar att det inte finns någon direkt motsättning och att Konstfacks anställningssystem gör att det är naturligt för lärarna att dagligen ta in sina egna yrkeserfarenheter i undervisningen. Det är också viktigt att läraren kan berätta för studenterna om arbetsmarknadens villkor och hur de kan gå vidare efter studierna. Enligt samma företrädare är studenterna dock tidigt medvetna om hur förutsättningarna för deras yrkesområde ser ut.

Enligt en institutionsföreträdare är det bättre att tala om professionalitet i stället för anställningsbarhet. Det som krävs av en professionell konstnär är någonting annat än det som krävs för att bli en anställningsbar modedesigner. Konstnärlig integritet kan stå i konflikt med ett anställningsförhållande, men det gäller alla yrken. En annan företrädare menar att det inte finns någon större motsättning eftersom det på en konstutbildning blir mer synligt och ingår i processen att bli stärkt inom sin konstnärliga identitet. Det är att lära ut det professionella som är Konstfacks uppdrag och det konstnärliga och kreativa är ett konkurrensmedel för att bli anställd.

Det råder delade meningar om huruvida begreppet är kontroversiellt på Konstfack. En intervjuad menar att anställningsbarhet upprör och står i konflikt med att bli konstnär och att det på olika institutioner finns olika uppfattningar om hur man ska förhålla sig till det, även mellan konst och design. Andra håller inte med om att det skulle finnas en motsättning mellan konst och design i synen på anställningsbarhet men anser att man inte har talat så mycket om begreppet på Konstfack. En intervjuad textilföreträdare menar att det är "lite splittrat" kring begreppet och att det "dyker upp i något dokument för kandidatprogrammet". De intervjuade uttrycker att det finns tankar om vad utbildningen ska leda till och att ambitionen är att studenterna ska få ett arbete. De känner också stolthet för de studenter som det har gått bra för inom textil.

De intervjuade textilstudenterna ser inga motsättningar och betonar att studenterna säger ifrån när de känner att utbildningen inte motsvarar deras förväntningar, men att detta numera händer mer sällan eftersom lärarna endast arbetar halvtid på Konstfack och därför vet hur det ser ut i arbetslivet.

Intervjuad extern utbildningsnämndsledamot anser att det kan finnas en motsättning eftersom det som är kommersiellt gångbart bygger på trender vilket gör att man måste följa trenderna och att kvaliteten därmed kan bli lidande. Tidigare fanns det på Konstfack, enligt henne, en naiv syn på hur man skulle bli anställd och begreppet anställningsbarhet nämndes inte överhuvudtaget. Frågor om hur studenterna ska förberedas för arbetsmarknaden är dock något som i dag diskuteras, bland annat i nämnden.

3.2.5 *Arbetslivsanknytning i utbildningen*

Enligt intervjuade textilföreträdare innebär den treåriga kandidatutbildningen att det är många olika moment som ska hinnas med under tre år. Det pågår ett stort förändringsarbete på Konstfack men ett problem är, enligt textilföreträdarna, att tiden för gemensam reflektion och konsensus om högskolans och institutionens gemensamma mål inte räcker till.

Företrädarna anser att det behövs mer av samarbete och grupparbete i utbildningen och att studenterna får lära sig att samarbeta med angränsande kompetenser, till exempel kring inredningsarkitektur, produktdesign med mera. De anser även att Konstfacks studenter skulle behöva mer av det konceptuella tänkande som till exempel Beckmans studenter har, och försöker få in det i utbildningen. En av Konstfacks styrkor är den träning som studenterna får i att bli bra på att arbeta med olika material och utveckla sitt visuella uttryck. Exempelvis kommer Beckmans studenter till Konstfack för att ha kurser i textiltryck därför att det är nödvändigt att kunna om man ska jobba inom textilområdet. Företrädarna menar att det är viktigt med förtroghetskunskap även om man inte arbetar med en viss teknik, men att det också behövs en balans mellan de resurser som Konstfack och institutionen lägger på utrustning respektive kontaktskapande verksamhet. Enligt företrädarna finns det även brister i handledningen av studenter, en fråga som har varit uppe i utbildningsnämnden för textil.

En annan företrädare menar att det är viktigt att studenterna får en koppling till samhället utanför, något som inte alltid fanns tidigare. Tidigare var det mer godtyckligt medan det nu är obligatoriskt att representanter från yrkeslivet kommer in under till exempel praktikperioder. Det sker även samarbeten mellan kurser och industrin i form av bland annat gästföreläsare.

De intervjuade textilstudenterna anser att lärarna ska gå igenom den akademiska nivån tidigt i utbildningen och stärka den pedagogiska delen

kring till exempel formulerandet av frågeställningar. Vidare efterfrågas mer samarbete med näringslivet utan att det behöver ske på ett kommersiellt sätt, att Konstfack blir bättre på att hjälpa studenterna att sortera bland alla möjligheter som finns på högskolan, och ge studenterna möjligheter att komma ut och presentera sig. Konstfack behöver också, enligt studenterna, tydliggöra vad som är viktigt i utbildningen och varför och mer noggrant utvärdera vilka moment som ska finnas i utbildningen. Ett exempel som nämns är att det finns problem med att det textiltyck som studenterna lär sig i utbildningen inte ser ut så i industrin.

Enligt den externa utbildningsnämndsledamoten skulle en professionalisering av yrkesidentiteten kunna stärka anställningsbarheten.

3.2.6 *Kan man bedöma en students anställningsbarhet?*

Intervjuad institutionsföreträdare menar att det från statsmakternas sida är viktigt att på något sätt mäta eller bedöma studenters anställningsbarhet men att det finns svårigheter med det. Detta gäller bland annat för Konstfack där det även borde finnas andra skalor och sätt att mäta på, än dem som används i dag, för att fånga in till exempel stipendier eller projektbidrag. Det handlar vidare inte bara om att mäta anställning i företag utan även att väga in frilansuppdrag. Att mäta anställningsbarhet handlar, enligt institutionsföreträdaren, om en långsiktig process på kanske tio år snarare än om ett treårsperspektiv.

Det finns stora inkomstskillnader mellan de konstnärer som får mycket uppmärksamhet i media och dem som inte är lika kända. För att presumtiva studenter inte ska få en missvisande bild måste man få fram genomsnittliga siffror som ger en annan bild. Bara ett fåtal konstnärer blir erkända på en gång efter studierna. Att studenterna lyckas behöver inte heller betyda att de tjänar några stora pengar. Det är sin professionalitet som studenterna säljer och det finns inte ett sätt att bli anställningsbar eller professionell, utan det krävs en känsla av självtillit. Att få studenterna att förstå det och att det måste se olika ut för varje student anses vara Konstfacks stora utmaning.

Konstfacks filosofi handlar om vardagens kultur och konstens politiska och sociala betydelse i samhället. Det är, enligt institutionsföreträdaren, det högskolan undervisar om och inte till exempel vilken färg eller form en mugg har. Det gäller därför att klargöra detta för studenterna och samtidigt visa dem att de med sin utbildning har en möjlighet att vara med och förändra samhället.

Intervjuade textilföreträdare anser att eftersom det finns så många mottagare av examinerade studenter så är det omöjligt att mäta. Vad institutionen kan göra är att rusta studenterna men hur varje student tillägnar sig och tillämpar kunskaperna anser man sig inte kunna styra.

En av de intervjuade har en metafor för att beskriva målet med

kandidatprogrammet kopplat till anställningsbarhet – ”målet efter kandidat är att man kan bli bandmedlem, sedan kör man det några år och går master och blir soloartist”.

Enligt textilstudenterna kan anställningsbarhet mätas genom att bedöma om man som student har en egen drivkraft.

Intervjuad extern utbildningsnämndsledamot menar att om hon skulle flytta från Stockholm så skulle hon bli anställningsbar. Hon anser att studenterna skulle behöva bli väldigt skickliga som egenföretagare, men att det är svårt att mäta. Det finns inget samband mellan att någon syns i tidningen och att den tjänar pengar. Det enda sättet att mäta är att titta på ekonomin.

3.2.7 *Högskolans ansvar för studenternas anställningsbarhet*

Intervjuad institutionsföreträdare anser att det i första hand är studenterna själva som måste ta ansvar för sin anställningsbarhet utifrån intresse och strävan. På institutionerna är det professorerna som har det övergripande ansvaret för utbildningarna, med ett särskilt ansvar för masterutbildningen. För kandidatutbildningen har lektorerna det särskilda ansvaret. Enligt företrädaren finns det en tydligare koppling mellan kandidatutbildningen och anställningsbarhet eftersom den, enligt vad Konstfack har definierat, är yrkesförberedande medan masterutbildningen i första hand är forskningsförberedande. Konstfack eftersträvar även att få examensrättigheter för forskarutbildning.

De intervjuade textilstudenterna anser att det är ett ömsesidigt ansvar men att Konstfack har ett ansvar att visa vilka alternativ som finns och vilka vägar som studenterna kan gå. Vilken väg de sedan väljer är upp till den enskilda studenten att bestämma.

En av studenterna upplever att hon inte har fått det stöd som hon skulle ha behövt under utbildningen och att det har förekommit många lärarbyten. Hon menar vidare att det är viktigt att kunna genomföra sitt kandidat- eller magisterarbete på en akademisk nivå och att utbildningen uppfyller de krav på redovisning som finns i kursbeskrivningar samt att man ska kunna kommunicera vad man har lärt sig. Hon betonar också vikten av att studenterna har en egen drivkraft och själva förstår varför de går på Konstfack. En annan student menar att det är viktigt att hitta ett forum för att kunna tillfråga tidigare studenter om hur de har gjort.

Den intervjuade utbildningsnämndsledamoten anser att Konstfack har ett ansvar att leverera en professionell högskoleutbildning. Studenterna tar studielån och får inkomstförluster och förväntar sig en bra utbildning. Hon anser däremot inte att anställningsbarheten skulle främjas av att Konstfack fick ett tydligare uppdrag från regeringen. Ökade ekonomiska

resurser är, enligt henne, inte heller ett svar på frågan om hur studenternas anställningsbarhet kan främjas. Det som däremot skulle behövas är ökad kunskap om spelreglerna på arbetsmarknaden, om stipendier, hur man söker EU-medel samt mer fokus på forskning. Konstfack måste även vidga begreppet anställningsbarhet och tala om vad en textilformgivare gör och kan göra och tydliggöra för studenterna att de med sina kunskaper även kan arbeta inom andra yrkesområden, till exempel som journalister.

3.3 Sammanfattande iakttagelser

Enligt intervjuade företrädare för högskoleledning, institutioner och studenter har Bologna-processen och införandet av den nya examensordningen och lärandemålen inneburit ett ökat fokus på studenternas anställningsbarhet och gett högskolan en struktur för det fortsatta arbetet. Det har dock varit en tidskrävande men nyttig process.

Anställningsbarhet handlar, enligt högskoleledningen, inte bara om att få en anställning utan om att som student skaffa sig den kompetens som behövs för att kunna bli en självständig aktör på arbetsmarknaden, oavsett om man är frilansare eller anställd. Enligt ledningen riskerar begreppet att bli missvisande eftersom många av högskolans studenter blir frilansare eller egenföretagare efter examen.

Det förefaller, enligt de intervjuade, inte finnas någon större motsättning mellan anställningsbarhet och bildning respektive kvalitet. Det beror, enligt högskoleledningen, bland annat på att många av Konstfacks utbildningar har en tydlig yrkesinriktning samtidigt som kravet på att lärarna ska vara yrkesverksamma gör att de har lättare att relatera till villkoren på arbetsmarknaden.

Samtliga intervjuade anser att nuvarande etableringsstatistik inte ger en rättvisande bild av Konstfacks studenters anställningsbarhet. Det påpekas att undersökningarna även bör ta hänsyn till eget företagande och att ett till ett och ett halvt år efter examen är för kort tid för att mäta studenternas etableringsgrad.

Enligt intervjuade företrädare för högskoleledningen har Konstfack genom de utbildningar som ges och utifrån det som framgår av högskolelag och examensordning ett ansvar att förbereda studenterna för ett framtida yrke. Konstfack efterfrågar inte ett tydligare uppdrag från statsmakterna kopplat till frågan om studenternas anställningsbarhet utan anser att de själva har bättre förutsättningar att vidta de insatser som eventuellt behöver vidtas.

4 Insatser för att främja studenternas anställningsbarhet

I detta kapitel redogörs för de insatser för att främja studenternas anställningsbarhet som genomförs på olika nivåer inom Konstfack. Redovisningen bygger dels på dokumentstudier, dels på intervjuer med företrädare för högskolans ledning, centrala förvaltning, studentkåren samt lärare och studenter från en institution (se bilaga 1).

4.1 Studie- och karriärvägledning

Konstfack saknar i dag en högskolegemensam studie- och karriärvägledning. Det finns, enligt högskoleföreträdare, behov av karriärvägledning och förslag finns om att samarbeta kring studie- och karriärvägledning med andra konstnärliga högskolor. Det finns även behov av att organisatoriskt tydliggöra vilken enhet eller motsvarande som har ansvar för kontakter med arbetsmarknaden. Frågan bör också, enligt högskoleledningen, tydliggöras i Konstfacks arbetsordning.

Enligt högskoleledningen är uppgiften att arbeta med studie- och karriärvägledning delegerad till institutionerna. Professorerna och lektorerna ger viss vägledning. På till exempel kandidatprogrammet i konst lägger varje student upp en individuell studieplan i samråd med en personlig handledare och vägledning sker regelbundet under hela utbildningen såväl enskilt som i grupp. På masterprogrammet i konst, konsthantverk och design har alla mastergrupper i slutet av varje termin ett avstämningsmöte då varje student får information om sina prestationer under terminen. Informationen ligger till grund för studentens fortsatta studier. På masterprogrammen bistår även studierektor med viss studievägledning, dock inte karriärvägledning.

Vid varje terminsslut måste studenterna presentera en portfolio med det de har presterat under terminen. Utifrån den gör lärarna, enligt intervjuade företrädare för högskolan, en bedömning om huruvida studenterna till exempel behöver mer av yrkesanknytning i utbildningen. Vissa institutioner har skriftliga instruktioner (manual för handledare), men det varierar mellan olika utbildningsprogram.

Institutionen för Bildpedagogik har tid avsatt i en tjänst särskilt för studievägledning inom lärarprogrammet och samarbetar även med

studievägledningen vid Stockholms universitet (tidigare Lärarhögskolan i Stockholm) som bland annat kommer till Konstfack för att informera nya studenter om deras möjlighet att välja inriktningar som inte bara ges vid Konstfack.

4.2 Arbetsmarknadsdagar

Konstfack anordnar inga högskolegemensamma arbetsmarknadsdagar för sina studenter. Den årliga Vårutställningen, där studenterna presenterar sina examensarbeten, är dock ett tillfälle där studenter, arbetsgivare och andra intresserade kan mötas och skapa kontakter.

I november 2008 anordnades en temadag om arbetsmarknaden för Konstfacks styrelse och professorskollegium.¹⁴ Syftet var att diskutera i vilken utsträckning Konstfack ger sina studenter rätt verktyg för att möta den arbetsmarknad de ställs inför efter avslutade studier. Bland annat bjöds avnämningarrepresentanter och tidigare studenter in för att berätta om sina erfarenheter under utbildningen och efter examen. Till de synpunkter som framfördes hörde att de examinerade hade velat ha mer cv- och portfoliohjälp under sin tid på Konstfack för att kunna presentera och marknadsföra sig själva bättre när de kom ut på arbetsmarknaden. Behovet av mer träning av generiska färdigheter var också något som framkom under diskussionerna. I samband med gruppdiskussioner under dagen diskuterades följande frågeställningar:

- Är Konstfacks utbildningar anpassade för en omvärld i förändring?
- Bör Konstfack anpassa utbildningsutbudet efter efterfrågan på arbetsmarknaden?
- Bör Konstfack anpassa utbildningsutbudet efter de sökandes efterfrågan?
- Är våra examinerade studenters yrkesidentitet tillräckligt tydlig?

4.3 Transit

Transit är Konstfacks inkubator (starthus) inom design, konsthantverk, grafik, mode och konst med syfte att stödja och inspirera innovativa idéer och initiativ. Verksamheten riktar sig till utexaminerade studenter från Konstfack och från andra konst- och designhögskolor som vill driva projekt eller starta egna företag inom de kreativa näringarna. De får hjälp med planering, utveckling och kommersialisering av affärsverksamhet. Antagning sker två gånger årligen genom att de sökande lämnar in en skriftlig ansökan

¹⁴ Konstfack, Lyckas vi anpassa oss efter en arbetsmarknad i förändring? Konstfacks temadag om arbetsmarknaden, 2008-11-10.

med cv och affärsplan som sedan bedöms av en jury. De som antas får en kostnadsfri arbetsplats, rådgivning minst fyra timmar i månaden, samt tillgång till ett nätverk med experter inom bland annat juridik, finansiering, redovisning och marknadsföring.

Transit har ett trettiotal platser. Ingen som antagits har hittills stannat längre än ett och ett halvt år. Förutom rådgivning har de nytexaminerade även mentorer som håller föredrag, deltar i mingel och "match making". Enligt en företrädare för högskoleledningen är det lätt att som nytexaminerad bli allt för fokuserad på sin egen verksamhet och därför behövs mentorer som kan vidga perspektivet. Få av de sökande har sin bakgrund inom konstsidan. De flesta är examinerade från industridesign, möbelformgivning, mode, textil och grafisk design.

Det var på initiativ från Konstfack och SSES (Stockholm School of Entrepreneurship)¹⁵ som Transit startade hösten 2004. Verksamheten leds av en styrgrupp bestående av såväl interna som externa ledamöter. Sedan 2008 ingår även Mötesplats Mode&Design i Transit. Det är ett nätverk bestående av åtta mötesplatser för de kreativa näringarna och upplevelseindustrin runt om i Sverige.¹⁶ Transit och SSES anordnar även olika evenemang som studenter och andra intresserade kan ta del av.

De flesta av de drygt trettioåriga företagen inom de kreativa näringarna som idag finns i området runt Telefonplan där Konstfack har sina lokaler har sin upprinnelse i Transit.

Enligt den intervjuade företrädaren är Transit en plattform för samverkan mellan olika aktörer och en verksamhet som även gagnar enskilda kurser i form av kunskaper och erfarenheter. Bland annat har en kurs om grunderna i företagande introducerats i kandidatutbildningen. På masternivå finns en kurs under ledning av Emma Stenström från Handelshögskolan i Stockholm. Hon är gästprofessor i entreprenör- och ledarskap på Konstfack.

Enligt företrädaren borde en del moment som i dag finns på Transit vara obligatoriska inslag i utbildningen. Som exempel nämns att upphovsrättsjurister har påtalat att många nytexaminerade studenter från Konstfack skriver under avtal som inte är fördelaktiga för dem eftersom de saknar grundläggande kunskaper om upphovsrätt. Transit kan förmedla kontakter med jurister som kan hjälpa de nytexaminerade att undgå att bli lurade.

Enligt en intervjuad högskoleföreträdare var grunden till att Transit startades att Konstfack upptäckte att de behövde föra in andra typer av kunskaper än konstnärliga i utbildningen eftersom merparten av studenterna efter examen blir egenföretagare, vare sig de vill det eller inte.

¹⁵ SSES är ett samarbete mellan Konstfack, KTH, Stockholms universitet och KI med syfte att främja entreprenörskap och eget företagande. Verksamheten startade 1999.

¹⁶ <http://www.konstfack.se/konstfack/jsp/polopoly.jsp?d=10&t=1> (090820)

Enligt högskoleledningen var det Konstfacks tidigare rektor som fick med högskolan i SSES. Transit sågs till en början inte som en del av Konstfack men är i dag en av studenterna välkänd verksamhet. Ett problem för att fortsätta att utveckla verksamheten är, enligt ledningen, finansieringen. Eftersom verksamheten inte riktar sig till studenter får Konstfack inte använda grundutbildningsanslaget som finansiering. En eventuell nedläggning av verksamheten skulle, enligt ledningen, få negativa konsekvenser inom flera olika områden.

4.4 Uppföljning av tidigare studenter

Enligt högskoleledningen har Konstfack som ambition att utveckla sin alumnuppföljning. Konstfack har genomfört uppföljningar av examinerade studenter men dessa ska bli fler och göras mer systematiskt. Ledningen känner också behov av en mer samlad bild av hur det ser ut på programnivå. Konstfack har tidigare använt statistik från SCB men enligt ledningen har den varit på för övergripande nivå. Nu vill man ta fram egen statistik genom kvalitativa och kvantitativa undersökningar och fokusgrupper.

Konstfack har under senare år utvecklat sin alumnverksamhet med syfte att följa upp hur det har gått för högskolans tidigare studenter.

Enligt högskolans ledning är alumnuppföljningar ett prioriterat område för 2009. Det gäller även för högskolans styrelse som förutom detta har valt att prioritera att Konstfack får en effektivare organisation och att en forskarutbildning byggs upp på högskolan. Andra frågor som styrelsen driver är att verka för en breddad rekrytering av studenter och att bättre synliggöra alla de kända svenska konstnärer som har studerat på Konstfack.

En uppföljning av studenter examinerade vid Konstfack mellan 2001 och 2005 visar att en majoritet av studenterna fick ett för utbildningen relevant arbete. Högst andel förvärvsarbetande hade examinerade med lärarexamen (91 procent). Av de examinerade med konstnärlig högskoleexamen i Design och Konsthantverk var 77 procent förvärvsarbetande. Av dessa var 33 procent anställda och 47 procent egna företagare. Motsvarande andel för examinerade med magisterexamen i Konst var 85 procent, varav 65 procent var anställda och 35 procent egna företagare.

Uppföljningen visade på stora skillnader i medianinkomst för anställda respektive egna företagare. Medan medianinkomsten för anställda med konstnärlig högskoleexamen i Design och Konsthantverk var 320 000 kronor, var den 145 000 kronor för egna företagare. Motsvarande för anställda med magisterexamen i Konst var 183 000 kronor och 104 000 kronor för egna företagare. Män hade i samtliga fall en högre medianinkomst

än kvinnor, oavsett om de var anställda eller egna företagare.¹⁷ Enligt Konstfack kan de jämförelsevis låga medianinkomsterna bland annat bero på de ickeskattepliktiga stipendier som utgör en del av många konstnärers försörjning.¹⁸

En motsvarande uppföljning under perioden 1999–2003 visade på en något högre andel förvärvsarbete för de tre examensgrupperna (91, 82 respektive 86 procent) jämfört med perioden 2001–2005.

Konstfack genomförde 2005 och 2007 två mer omfattande uppföljningar av sina examinerade studenter.¹⁹ Den senare visar att andelen etablerade på arbetsmarknaden i november 2003 för Konstfacks studenter examinerade 1997/98–2001/02 var 75 procent. Även uppföljningen i november 2001 (för examinerade 1995/96–1999/00) visade på samma etableringsgrad. Medan Högskoleverket mäter etablering 1–1,5 år efter examen (se avsnitt 2.2) mäter Konstfack etablering 1–6 år efter examen och använder sig av SCB:s regionala tabell A1. Enligt Konstfack är det den tabell som är bäst lämpad om man ska följa upp examinerade studenter på arbetsmarknaden. Anledningen till att Konstfack väljer SCB:s regionala tabeller i stället för statistik baserad på enkätundersökningar till examinerade studenter är att Konstfack anser den senare metoden vara problematisk då svarsfrekvensen ofta tenderar att bli låg. Enligt Konstfacks egen bedömning gör högskolans inriktning mot konst och design att etableringen ett år efter examen blir svår att mäta då stipendiesystem och projektansökningar ofta gör att det går lång tid mellan examen och etablering.

Att Konstfack väljer att mäta etablering på detta sätt motiveras bland annat med att kunskap om de examinerade studenternas sysselsättning inte bara är en viktig del av högskolans kvalitetsarbete utan också viktig för att kunna förmedla en bild av utbildningens värde och kvalitet till studenter och arbetsgivare.²⁰ Det är också viktigt för högskolans självbild och för studenternas självförtroende att statistiken är relevant för utbildningsområdet. En ambition inför framtiden är att Konstfack kompletterar SCB:s statistik genom att göra uppföljning baserad på enkätfrågor om examensvärde och anställningsbarhet, förslagsvis vid rekrytering och registrering till Konstfacks alumnnätverk.²¹

Under perioden 1997/98–2001/02 examinerades 513 studenter från Konstfack. Av dessa förvärvsarbetade 384 personer (75 procent) i november 2003, varav 328 (64 procent) var anställda och 56 (11 procent) egna

¹⁷ Konstfack, *Uppföljning av studenter examinerade vid Konstfack*. 2007-09-24. Mätningen gjordes i november 2006 med statistik hämtad ur SCB:s regionala tabell A1.

¹⁸ *Uppföljning av examinerade studenter*. Nov 2003. 2005-04-15, s. 6.

¹⁹ Konstfack, *Uppföljning av examinerade studenter*. Nov 2001. 2005-03-31, samt *Uppföljning av examinerade studenter*. Nov 2003. 2005-04-15.

²⁰ *Ibid.* s. 1.

²¹ *Uppföljning av examinerade studenter*. Nov 2001. 2005-03-31, s. 2.

företagare. Uppföljningen visade också att en majoritet av alumnerna förvärvsarbetade inom näringsgrenar som är relevanta för utbildningen. Enligt SCB:s uppdelning efter näringsgren återfanns 159 av 384 personer (41 procent) inom området *Utbildning och forskning* (bland annat bildlärarna), följt av *Finansiell verksamhet och företagstjänster* med 95 personer (25 procent). 42 personer (11 procent) återfanns inom området *Personliga och kulturella tjänster*. I uppföljningsrapporterna framhåller Konstfack att drygt hälften av högskolans nyantagna studenter har deltagit i annan högre utbildning innan de antas av Konstfack. Detta gör, enligt Konstfack, att en typisk nyutexaminerad Konstfacksstudent besitter en bred kompetens som möjliggör etablering inom ett stort antal näringsgrenar.²²

I uppföljningsrapporterna framkommer att de åtgärder som nämns för att följa upp examinerade studenter ska följas upp och behandlas årligen. Konstfack skriver i rapporterna att högskolan borde ha en central samordning av samverkansaktiviteter, framförallt när det gäller dokumentation och uppföljning, och att alumnverksamheten måste utvecklas.²³

4.4.1 Uppföljning på institutionsnivå

Enligt intervjuad institutionsföreträdare har det på hans institution aldrig genomförts uppföljningar av hur det har gått för tidigare studenter. År 2002 genomfördes på institutionen för Grafisk Design & Illustration (GDI) en mindre undersökning med fokus på att ta reda på om studenterna arbetade på företag (på reklam- eller designbyrå) eller hade startat eget. Undersökningen visade att 2 av 14 studenter arbetade på en reklambyrå, medan de övriga arbetade på designbyrå eller hade startat eget.

Enligt intervjuad företrädare för textilämnet skulle man vilja göra egna undersökningar men saknar i dagsläget resurser för att göra det. Det händer ibland att alumner anlitas som gästlärare. Textil har inte en lika tydlig arbetsmarknad. Man vill rusta studenterna för detta och samtidigt få dem att kunna stå på egna ben. Anställningsbarhet är därför, enligt textilfeöreträdaren, ett begrepp som man måste förhålla sig mer kreativ till.

4.4.2 Högskoleverkets uppföljning

Den 23-24 april 2009 genomförde Högskoleverket ett tillsynsbesök på Konstfack.²⁴ Högskoleverket genomför årligen 2-3 tillsynsbesök. Lärosätena ska svara på frågor om hur de säkerställer att lagar och förordningar följs.

²² Ibid. s. 4.

²³ Konstfack, *Uppföljning av examinerade studenter*. Nov 2003. 2005-04-15, s. 8.

²⁴ Konstfack, KU-nämnden, Protokoll Sammanträdesdatum 2009-04-15.

Däremot ställs inga frågor om hur lärosätena till exempel säkerställer arbetslivsanknytning eller liknande i utbildningarna.²⁵

I samband med Högskoleverkets tillsynsbesök lämnade Konstfack och högskolans studentkår varsitt yttrande som svar på det frågeformulär som föregått verkets besök.

Konstfacks studentkår (KSK) skriver i sitt yttrande angående kursvärderingar att "KSK känner dock inte till något fall där de studenter som deltagit i kursen har informerats om åtgärder som har vidtagits med anledning av resultatet av en kursvärdering enligt 1 kap. 14 § 2 st. Högskoleförordningen (1993:100; nedan HF)".²⁶ I Konstfacks yttrande konstaterar högskolan gällande frågan om kursvärderingar att det finns brister i informationen till studentkåren om att beslut om åtgärder har föranletts av kursvärderingarna.²⁷

Kåren tar även upp frågan om hur Konstfack säkerställer att utbildnings- och kursplaner har föreskrivet innehåll. De menar att det råder oklarhet bland vissa lärare om innebörden av utbildningsplaner och kursplaner. Vidare påtalas att programmets innehåll vid vissa institutioner inte stämmer överens med utbildningsplanen och att kurser ges som inte ingår i utbildningsplanen, samtidigt som kurser inte ges som ingår i utbildningsplanen.²⁸

Att utbildningsplanerna innehåller de uppgifter som anges i högskoleförordningen säkerställer Konstfack genom att de kontrolleras av kvalitetsansvarig (grundnivå) respektive studierektor för masterprogrammen (avancerad nivå) innan de föredras i KU-nämnden. Enligt Konstfack är det de lokala utbildningsnämndernas ansvar att kursplaner upprättas korrekt, men centrala rutiner som säkerställer detta har saknats. Vid revidering av utbildningsplaner ska tillhörande kursplaner bifogas KU-nämnden, en rutin som enligt Konstfack, inte har tillämpats vid tidigare revideringar. Det har inte funnits någon central kontrollfunktion för att säkerställa att alla kursplaner har upprättats och fastställts. Enligt Konstfack kommer dock införandet av studiedokumentationssystemet LADOK under våren 2009 att bidra till att rutiner införs som säkerställer detta.²⁹

I Högskoleverkets samverkansrapport från 2008 konstateras att de konstnärliga högskolorna har fler utåtriktade aktiviteter jämfört med när samverkansuppgiften senast utvärderades 2004. Verket refererar i rapporten till en kommentar från Konstfacks rektor där denne framhåller att högskolans studenter ställer allt högre krav på att Konstfack ska förse

²⁵ Högskoleverket, *Frågor att besvara inför Högskoleverkets tillsynsbesök 2009*. www.hsv.se

²⁶ Konstfacks studentkår (KSK), *Tillsynsbesök vid Konstfack*, Yttrande 2009-03-30. sid. 1.

²⁷ Konstfack 2009, *Frågor att besvara inför Högskoleverkets tillsynsbesök 2009*. Dnr 402/02-08, 2009-03-26. s. 2.

²⁸ Konstfacks studentkår (KSK), *Tillsynsbesök vid Konstfack*, Yttrande 2009-03-30. sid. 2-3.

²⁹ Konstfack 2009, *Frågor att besvara inför Högskoleverkets tillsynsbesök 2009*. Dnr 402/02-08, 2009-03-26. sid. 4-5.

dem med kunskaper så att de ska kunna försörja sig efter sin examen och att många av dem blir egenföretagare. Enligt rektor har utmaningen för Konstfack varit att kunna ge studenterna sådan kunskap utan att göra avkall på det konstnärliga, något som Konstfack, enligt honom, "är på god väg att klara av".³⁰

I en utvärdering av *grund- och forskarutbildning inom fri konst* konstaterar Högskoleverket att systematisk uppföljning av utexaminerade studenter inte förekommer vid någon av de granskade utbildningarna (inklusive Konstfack). Enligt verket vore det viktigt att följa upp de relativt få individer som det handlar om och deras synpunkter inte bara för högskolorna utan även som information till nya studenter. Verket konstaterar att det finns ansatser till ett sådant arbete men att det inte sker systematiskt.³¹

Högskoleverkets bedömargrupp konstaterar att organisationsstrukturen på Konstfack som helhet är komplicerad och att samarbetet över institutionsgränserna framstår som överraskande litet. Däremot anses organisationskulturen vara icke-hierarkisk och öppen.³² Enligt bedömargruppen verkar det finnas stor lyhördhet för studenternas synpunkter och institutionen gör obligatoriska kursvärderingar som också följs upp. Det arbetas medvetet med gästlärare och studenterna får obligatorisk skrivträning för att lära sig att presentera sin konst för omvärlden. Under utbildningen genomförs utåtriktade projekt och studenterna uppmuntras till publikmöten.³³

4.5 Alumnätverk

Konstfacks alumnätverk (KonstfackAlumni) startade 2007 och består av drygt 900 konstnärer, designers, formgivare, curators och bildpedagoger. Enheten för forskningsadministration och externa relationer har ansvar för alumnverksamhet och uppföljning av tidigare studenter. Arbetet leds av en alumnsamordnare.

Varje år utexaminerar Konstfack drygt 140 studenter. Alumnerna får information om bland annat uppdrag, stipendier, tävlingar, fortbildning och lediga ateljéer och har genom nätverket möjlighet att leta upp och hålla kontakt med tidigare Konstfacksstudenter. Alla som har en examen från Konstfack, såväl tidigare studenter som anställda, kan kostnadsfritt bli medlemmar i nätverket.³⁴

³⁰ Högskoleverket 2008, *Högskolan samverkar vidare Utvecklingen 2004-07*. Rapport 2008:10 R, s.115.

³¹ Högskoleverket 2007, *Utvärdering av grund- och forskarutbildning inom fri konst*. Rapport 2007:25 R, s. 12.

³² Ibid. s. 40.

³³ Ibid. s. 41.

³⁴ <http://www.konstfack.se/konstfack/jsp/polopoly.jsp?d=10&t=1> (090820)

Enligt studentkårsordföranden är det viktigt för studenterna att ingå i nätverk både under och efter studietiden. Detta gäller särskilt för konststudenter. Det förekommer att tidigare studenter föreläser på Konstfack i egenskap av konstnärer/designer och berättar om sina erfarenheter. Enligt en högskoleföreträdare finns det dock en konkurrenssituation mellan nuvarande och tidigare studenter där de sistnämnda ibland är ovilliga att hjälpa nyutexaminerade studenter att etablera sig på arbetsmarknaden eftersom de därmed kan komma att konkurrera om samma uppdrag.

4.6 Utbildningens förutsättningar, innehåll och genomförande

4.6.1 Praktik

Huruvida praktik förekommer som inslag i utbildningen varierar mellan olika utbildningar och institutioner. För vissa utbildningar är praktik obligatoriskt och schemalagt, medan det för andra är frivilligt och valbart.

Inom textil finns det under årskurs 3 på kandidatprogrammet en obligatorisk treveckors praktik som en del av kursen *Yrkesorientering*. Halva kursen ägnas åt praktik (det vill säga 4,5 av 9 hp). Det förekommer att studenter även gör praktik under sommaren, men det är något som Konstfack inte kan ge poäng för. Textilstudenterna får själva komma med förslag på praktikplatser. Hittar de ingen praktikplats så kan Konstfack föreslå en plats.

Obligatorisk praktik förekommer även på kandidatprogrammen i *Grafisk design och illustration* (2 hp i årskurs 2), *Industridesign* (7,5 hp) och *Inredningsarkitektur och möbeldesign* (7,5 hp i årskurs 3). Institutionerna Konst, Ädellab och Keramik & Glas har ingen obligatorisk praktik i sina utbildningar.

I mastergruppen WIRE (Write+Interpret+Research+Experience), som ingår i Masterprogrammet i konst, konsthantverk och design, ges studenter möjlighet till praktik (10 hp). I övriga masterprogram saknas praktikmöjligheter.

Läroprogrammet har verksamhetsförlagd utbildning (VFU) integrerad i de flesta kurser inom allmänt utbildningsområde och inriktningar (45 hp av utbildningen).

Det förekommer även att studenter kan kombinera viss praktik med till exempel ett individuellt projekt. Det är något som den enskilda studenten i så fall lägger upp med sin handledare.

4.6.2 Utbildningsnämnder

Varje institution på Konstfack har en utbildningsnämnd (sammanlagt finns nio stycken) i vilken ingår minst två externa yrkesverksamma ledamöter som utses av rektor. De har vanligtvis tvååriga förordnanden och sammanträder minst en gång per termin. Nämnderna har ansvar för utbildningens innehåll och för att bland annat främja att utbildningen utvecklas med hänsyn tagen till samhällets och yrkeslivets krav.³⁵

Enligt högskoleledningen är det viktigt för Konstfack att säkerställa högskolemässigheten i nämndernas arbete, eftersom många av de yrkesverksamma inte känner till vilka lagar och förordningar som gäller inom högskoleområdet.

Enligt en extern nämndsledamot, som själv varit student på Konstfack, diskuterar man bland annat budget- och personalfrågor, studenters åsikter med mera på mötena. Det händer också att yrkesverksamma i nämnden föreläser om arbetsmarknaden för masterstudenter. Enligt ledamoten, som själv har erfarenhet av detta, brukar en stor del av diskussionen handla om pengar, till exempel hur man gör när man tar betalt, hur man förhandlar osv.

För att arbetslivsanknytningen i utbildningarna ska bli tydligare granskar, enligt intervjuad institutionsföreträdare, de yrkesverksamma i utbildningsnämnden samtliga utbildnings- och kursplaner. Även om detta, enligt företrädaren, är tidskrävande är det viktigt att deras synpunkter reflekteras i de dokument som finns. Det förekommer ibland livliga diskussioner på mötena mellan de yrkesverksamma, som ofta själva har gått på Konstfack, och professorer och lektorer som, enligt företrädaren, ställs till svars och tydligt måste redogöra för målsättningarna med utbildningen. Detta är enligt företrädaren en nyttig process.

Utbildningsnämnderna har ansvar för utbildningsplanerna men anställningsbarhet är inget som direkt tas upp i dessa planer. Från studenternas sida, framför allt från årskurs 1, har det framförts synpunkter att utbildningsplanerna ibland är otydliga. Studenterna har även möjlighet att framföra kritik till utbildningsnämnderna genom den sammanställning av kursvärderingsresultat som studentrepresentanterna presenterar för nämnden.

Enligt intervjuade textilstudenter har kritik framförts till nämnden gällande institutionen för Interdisciplinära studier (IS) som ansvarar för några av de kurser som ingår i utbildningen. Enligt studenterna finns det bland annat problem med styrning och inriktning av kurser och brister i kommunikationen mellan studenter och lärare. Det kan, enligt studenterna, bero på att det är svårare att formulera kritik på engelska, då professorn och några av lärarna på institutionen inte talar svenska.

³⁵ Konstfack, *Arbetsordning*. Senast reviderad 2008-10-02. Sid. 13.

4.6.3 Kursvärderingar

Enligt 6 kap 14 § högskoleförordningen (1993:100) ska högskolan ge studenter som deltar i eller har avslutat en kurs en möjlighet att framföra sina erfarenheter av och synpunkter på kursen genom en kursvärdering. Dessa ska sammanställas av högskolan som också ska informera om resultaten.

Konstfack har tagit fram gemensamma riktlinjer för kursvärdering.³⁶ Enligt riktlinjerna är det primära syftet med kursvärderingar att de ska ligga till grund för utveckling av utbildningen på Konstfack och det sekundära är att utgöra underlag för kvalitetskontroll. Även undervisande lärare ska efter avslutad kurs besvara en lärarkursvärdering där de bl.a. får bedöma studenternas engagemang och om innehållet i kursen överensstämde med kursplanen.

Konstfack gör skillnad på *kursvärdering* som är studenternas bedömning av pågående eller avslutad kurs eller kursavsnitt, och *kursutvärdering* som är en sammanvägd bedömning av relevanta faktorer, utfall (examinationsresultat) och olika aktörers bedömningar av kurs eller kursavsnitt.³⁷

I kursutvärderingen ska fem moment ingå: en sammanställning av kursvärderingar (med svarsfrekvens), lärarkursvärdering, utfall/resultat, kursplan och förslag till förändringar. Kursutvärderingen ska sedan lämnas till utbildningsnämnd (grundnivå) och KU-nämnd (masternivå) och utgör underlag vid fastställande av kursplan.³⁸

Högskoleledningen betonar att utbildningens koppling till arbetsmarknaden gällande konstnärlig kandidatexamen framgår av examensordningen.

Enligt högskoleledningen sker en kontinuerlig uppföljning av utbildningarna genom bland annat de kursvärderingar som studenterna gör. Kursvärderingarna innehåller bland annat frågor om studenterna anser att kursinnehållet stämmer överens med kursplanen och om de anser att kursens innehåll är relevant för deras framtida yrkesverksamhet.³⁹

Konstfack har gjort egna undersökningar där de bland annat har granskat utfallet av kursvärderingar på sju kandidatprogram. Det har även gjorts en genomgång av kursplaner och genomförts intervjuer med kursansvariga lärare för att bland annat fastställa i vilken utsträckning utbildningarna är yrkesförberedande och leder till att studenterna får jobb. Som underlag för genomgång av kursplaner och intervjuer har en målmatrix

³⁶ Konstfack, *Kursutveckling på Konstfack*. Fastställt av rektor 2007-09-03.

³⁷ Ibid. s. 4.

³⁸ Ibid. s. 7.

³⁹ Konstfack, *Utvärdering*. Kursvärdering i webbformat, 2008-10-28.

med de i högskoleförordningen angivna examensmålen för konstnärlig kandidatexamen använts. Ett av examensmålen är att studenterna ska visa sådan färdighet och kunskap som fordras för att självständigt verka i arbetslivet inom området *Färdighet och förmåga*.

Genomgången visar att kursansvariga i intervjuerna uppgav att det aktuella examensmålet fanns med i fler kurser än vad som var fallet vid en genomgång av de aktuella kursplanerna. De kursansvariga för ett kandidatprogram uppgav att det aktuella examensmålet fanns med i fem av tio kurser i årskurs 1. En genomgång av de aktuella kursplanerna visade emellertid att så endast var fallet i en av tio kurser. Motsvarande för kurser i årskurs 2 var 3 av 8 respektive 0 av 8, medan det för kurser i årskurs 3 var det omvända, i intervjuerna uppgavs att det var 2 av 5 medan det i kursplanerna framgick att det var 3 av 5.⁴⁰

Konstfacks kvalitetsansvarige fick i uppdrag av rektor att se över kurserna och åiterrapportera detta i november 2008. Sammanställningen av kursvärderingar med avseende på frågan om studenterna anser att kursens innehåll är relevant för deras framtida yrkesverksamhet visar att studenterna på en fyrgradig skala ger kursernas yrkesrelevans ett medel på 3,41.⁴¹

Nämnden för konstnärligt utvecklingsarbete (KU-nämnden) tar del av sammanställningar av kursvärderingar. De har också möjlighet att lyfta fram särskilt prioriterade frågor, till exempel om arbetsmiljö.

Att kursvärderingarna sedan 2007 görs på Internet är något som, enligt intervjuad högskoleföreträdare, har påverkat svarsfrekvensen positivt och ökat anonymiteten. Studenterna får även längre svarstid och tre påminnelser via e-post om de inte har besvarat kursvärderingen.

Enligt intervjuade textilstudenter genomförs inte alltid kursvärderingar. Det beror enligt studenterna på vilken lärare man har. Införandet av digitala kursvärderingar har medfört en del administrativa problem med insamling och sammanställning, vilket har inneburit att en del studenter har fått kursvärderingen först efter ett antal kurser.

Enligt studentkårsordföranden överensstämmer inte alltid kursplanerna med den faktiska undervisningen vilket han också har framfört till högskoleledningen. Bland annat ansluter den kursbeskrivning som studenterna får i samband med kursstart inte alltid särskilt väl med kursplanen, och de kurser som läggs ut under året överensstämmer inte alltid med utbildningsplanen. Enligt kårordföranden gäller detta i första hand för textil- och metallinstitutionerna.

⁴⁰ Konstfack, *Konstnärlig kandidatexamen, Keramik och glas intervjuer och Keramik och glas kursplaner*.

⁴¹ Konstfack, *Sammanställning av kursvärderingar mellan augusti 2007 och nov 2008*. 2008-11-11. På skalan betyder 1 *Inte alls* medan 4 betyder *I hög grad*. Antalet svar var 1 836.

4.6.4 Utbildningsplaner och kursplaner

Enligt 6 kap 14§ högskoleförordningen (1993:100) ska det för en kurs finnas en kursplan. En kursplan är ett juridiskt bindande dokument. För utbildningsprogram ska det finnas en utbildningsplan (16§). Konstfack har tagit fram en vägledning för arbete med kursplaner.⁴² I den anges bland annat hur lärandemålen ska formuleras.

I utbildningsplanerna för de sju kandidatprogram⁴³ som Riksrevisionen har granskat varierar förekomsten av obligatoriska kurser och moment med koppling till studenternas framtida arbetsmarknad. Obligatorisk praktik finns i tre av sju kandidatprogram (se avsnitt 4.6.1) och varierar mellan 2 och 7,5 hp.

Kandidatprogrammet i konst har i samtliga tre årskurser obligatoriska yrkesförberedande kurser (*Utställningsteknik* 1,5 hp i årskurs 1, *Yrkesorientering A* 1,5 hp i årskurs 2, och *Yrkesorientering B* 1,5 hp och *Dokumentation och presentation* 3 hp i årskurs 3). Enligt kursplanen för *Yrkesorientering A* (1,5 hp) är lärandemålet att studenten efter avslutad kurs ska ha insikt i olika yrkesmässiga aspekter av konstnärsyrket.⁴⁴ I de preciserade målen till examensbeskrivningen för konstnärlig kandidatexamen framgår av utbildningsplanen att studenten för att få kandidatexamen ska ha tillgodogjort sig de metodiska och analytiska färdigheter som krävs för att kunna tillämpa sin kompetens i arbetslivet.⁴⁵

I kandidatprogrammet i textil ingår kursen *Presentations- och utställningsteknik* i samtliga tre årskurser (3 hp i årskurs 1 och 2 och 7,5 hp i årskurs 3), samt kursen *Yrkesorientering* i årskurs 2 (3 hp) och i årskurs 3 (9 hp).

Dessutom finns kursen *Entreprenörskap* 3 hp i samtliga kandidatprogram, förutom i konst (i *Keramik och glas* 1,5 hp). Kursen ges av institutionen för Interdisciplinära studier (IS) i årskurs 3. I kursen ingår undervisning i bland annat praktisk ekonomi, bolagsformer, fakturering, juridik, kontrakt, patent och immaterialrätt.⁴⁶

I utbildningsplanen för kandidatprogrammet i Industridesign framgår att programmet ska ge studenterna stora möjligheter att konkurrera på arbetsmarknaden för designers. Det framkommer vidare att en stor del av undervisningen bedrivs i projektform och att arbetet bedrivs enskilt eller i grupp och ofta i samverkan med företag eller andra institutioner.⁴⁷

⁴² Konstfack, *Vägledning för arbete med kursplaner vid Konstfack*. Fastställd 2006, reviderad och fastställd av KU-nämnden 2007-11-21.

⁴³ Grafisk design och illustration, Industridesign, Inredningsarkitektur och möbeldesign, Keramik och glas, Konst, Ädellab/Metallformgivning och Textil.

⁴⁴ Konstfack, *Kursplan Yrkesorientering A 1,5 hp*. Beslutad i utbildningsnämnden för konst 2007-08-24, reviderad 2008-06-03.

⁴⁵ Konstfack, *Utbildningsplan för Kandidatprogrammet Konst*. Fastställd av KU-nämnden 2007-06-18 och giltig från 2007-07-01, s. 2.

⁴⁶ Konstfack, *Kursplan Professionell Utveckling 3 hp*. Fastställd av KU-nämnden 2007-09-19 och giltig fr.o.m. HT 2007.

⁴⁷ Konstfack, *Utbildningsplan för Kandidatprogrammet Industridesign*. Fastställd av KU-nämnden 2007-06-18 och giltig från 2007-07-01, s. 2-3.

Kandidatprogrammet i Inredningsarkitektur och möbeldesign beskrivs i utbildningsplanen som en yrkesförberedande högskoleutbildning som bygger på humanistisk, teknisk och konstnärlig grund. Studenterna får bl.a. under årskurs 2 i kursen *Modell och träteknik – studieresa* 1,5 hp göra en studieresa för att besöka möbelindustrier och internationella mässor och har i årskurs 3 en kurs i *Organisation, yrke, handlingar, regler* 1,5 hp.⁴⁸

Även kandidatprogrammet i textil har preciserade mål med utgångspunkt i examensbeskrivningens mål. Enligt utbildningsplanen ska studenterna efter genomgången utbildning bland annat ha kunskaper och färdigheter i att använda sig av textila material och tekniker som är relevanta för den valda yrkesinriktningen. De ska också ha förmåga att diskutera och utveckla den yrkesroll de har valt genom att vara insatta i aktuella frågeställningar och debatt, termer och begrepp, marknad och strukturer och villkor och nätverk.⁴⁹

I utbildningsplanen för masterprogram i konst, konsthantverk och design, som har en gemensam struktur för nio olika mastergrupper⁵⁰, ingår olika moment av arbetslivsanknytning.⁵¹ För till exempel mastergruppen *InSpace* framgår att det är en yrkes- och forskningsförberedande högskoleutbildning som bygger på humanistisk, teknisk och konstnärlig grund. I *Experience Design* får studenterna bland annat lära sig att upptäcka relevanta samband mellan bl.a. konst, design, historia, retorik, teknik, ekonomi och kultur. I *Konst i offentligheten* ingår regelbundna gästföreläsningar av curators, konstnärer, teoretiker, arkitekter och formgivare från Sverige och utlandet.

4.6.5 Adjungerade lärare och gästlärare

I flera av Konstfacks utbildningar används gästlärare i undervisningen. Enligt Konstfacks anställningsordning är det prefekten som beslutar om anställning av timbetalda gästlärare om anställningen gäller för högst tre månader med en omfattning motsvarande högst 20 procent av heltid.⁵²

I mars 2008 utsågs Emma Stenström till gästprofessor i entreprenörs- och ledarskap på Konstfack, en tjänst som omfattar 20 procent av heltid.

⁴⁸ Konstfack, *Utbildningsplan för Kandidatprogrammet Inredningsarkitektur och möbeldesign*. Fastställd av KU-nämnden 2007-06-18 och giltig från 2007-07-01, s. 2-3.

⁴⁹ Konstfack, *Utbildningsplan för Kandidatprogrammet Textil*. Fastställd av KU-nämnden 2007-06-18 och giltig från 2007-07-01, s. 2.

⁵⁰ Storytelling, InSpace, Formgivning Intelligence, Experience Design, Konst i offentligheten, WIRE, Keramik & Glas, Jewellery + Corpus och Textil i det utvidgade fältet.

⁵¹ Konstfack, *Utbildningsplan för Masterprogram i konst, konsthantverk, design*. Fastställd av nämnden för konstnärligt utvecklingsarbete 2006-11-16, reviderad 2008-06-11.

⁵² Konstfack, *Anställningsordning för anställning av lärare*. Fastställd av högskolestyrelsen och senast reviderad 2008-10-02. s. 7.

Hon undervisar sedan tidigare om konst, kultur, företagande och ledarskap på Handelshögskolan i Stockholm och professuren finansieras genom medel från SSES (Stockholm School of Entrepreneurship).⁵³ Hennes huvudsakliga uppgifter är att utveckla utbildningen inom området entreprenörs- och ledarskap på både kandidat- och mastersnivå samt att utveckla områdets forskningsanknytning.⁵⁴ Hon undervisar bland annat på den valbara kursen *The Business of Culture* (4,5 hp) på institutionen för Interdisciplinära studier (IS) i årskurs 2 på masterprogrammet. KU-nämnden har uttryckt en önskan om att denna kurs ska erbjudas årligen och antingen vara obligatorisk eller ges som valbar så kallad fredagskurs för masterstudenter. Motiveringen till detta är att kursen har fått positiva resultat i studenternas kursvärderingar.⁵⁵

Det förekommer dock, enligt intervjuad institutionsföreträdare, brister i kommunikationen mellan högskolan och en del gästlärare, eftersom de inte alltid känner till hur Konstfack fungerar. Om man som kursansvarig bjuder in en gästlärare så går det åt mycket tid till att förklara kursens målsättningar, lärandemål med mera. Samtidigt har studenterna under senare år börjat ställa högre krav på att allt ska fungera och det är detta som, enligt företrädaren, ibland kan skapa problem. Enligt företrädaren är det också viktigt att de lärare som tar emot gästlärare i sina kurser har egen erfarenhet av yrkesverksamhet och egna kontaktnät.

Enligt företrädaren har studentpopulationen på Konstfack förändrats mycket sedan 1993. Medan studenterna tidigare var mer nöjda med utbildningen, kräver de i dag mycket mer. De har ofta gått två år i konstförberedande skolor för att ha en chans att komma in på Konstfack och vill under de tre år som kandidatutbildningen tar hinna lära sig så mycket som möjligt. Enligt företrädaren är det bra att studenterna under senare år har fått ett ökat inflytande över utbildningen.

4.6.6 Lärares förutsättningar och incitament

De flesta lärare och professorer på Konstfack har tidsbegränsade deltidsanställningar. Därutöver förutsätts de vara yrkesverksamma inom sina respektive områden. Enligt nuvarande system är en lärare på Konstfack anställd på samma tjänst som längst i tio år (på femåriga förordnanden) och kan inte bli befordrad. Det finns dock ett litet antal fastanställda lärare kvar enligt det gamla systemet. Andelen disputerade lärare är dock låg.

⁵³ Emma Stenström disputerade år 2000 på avhandlingen "Konstiga företag" om kopplingen mellan kultur och företagande och har sedan dess bedrivit forskning om bland annat samarbeten mellan kultur och näringsliv.

⁵⁴ <http://www.newsdesk.se/pressroom/konstfack/pressrelease/view/emma-stenstroem-gaestprofessor-paa-konstfack-200166> (090821)

⁵⁵ Konstfack, KU-nämnden Protokoll Sammanträdesdatum 2009-06-10.

Detta system är, enligt högskoleledningen, unikt inom den svenska högskolevärlden. Hela strukturen är uppbyggd kring att lärarna ska vara yrkesverksamma inom sina professioner, något som ledningen anser vara viktigt för att säkerställa en yrkeslivsanknytning i utbildningen. Det var bristen på yrkeslivsanknytning som låg till grund för högskolestyrelsens beslut att införa detta system runt 1990.

Enligt ledningen är fördelarna med ett sådant system att det skapar en rörlighet men det finns också nackdelar i form av tappad kontinuitet. Konstfack överväger att införa möjligheten att bevilja tillsvidareanställning till nyckelpersoner, något som, enligt ledningen, redan har genomförts för ett antal prefekter. Vikten av högskolepedagogisk utbildning för lärare, som bland annat ges av lärare verksamma på bildlärarutbildningen på Konstfack, lyfts också fram.

Enligt intervjuade textillärare är detta ett bra system som gör att de blir mer nutidsorienterade och får en bättre uppfattning om vad det är de undervisar om och hur det kan relateras till yrkeslivet. En upplevd nackdel är dock att det ibland är svårt att på en halvtid få tiden att räcka till för såväl undervisning som administration.

Enligt studentkårsordföranden, som också anser det vara en stor fördel med lärare som har en tydlig koppling till arbetsmarknaden, finns det även problem med nuvarande system. Det gäller konkurrenssituationen mellan lärare och studenter då många av lärarna är frilansare och konkurrerar på samma marknad som studenter och tidigare studenter. Det innebär bland annat, enligt kårordföranden, att lärare i vissa fall inte är benägna att berätta vilka metoder de använder sig av för att få uppdrag. Enligt kårordföranden är dilemmat med konkurrens inget som det talas om i utbildningen, medan diskussionen om arbetsmarknaden däremot är levande.

De intervjuade textilstudenterna är också positiva till nuvarande system och menar att den generationsväxling som har ägt rum i lärarkåren på Konstfack under senare år har inneburit en förbättring såväl i arbetssätt som i inställning till studenterna.

Den externa ledamoten som intervjuats i utbildningsnämnden gick på Konstfack för drygt tio år sedan och hon var inte var nöjd med sin utbildning. Hon anser studenterna då inte fick hjälp med att "bli unika". De fick inte hjälp med att specialisera sig och heller inte med marknadsföring. Enligt henne var det grundläggande problemet då att alla studenter förväntades bedriva studierna på samma sätt och att detta i sin tur berodde på lärarnas inställning och arbetssätt. Lärarna arbetade inte halvtid och det bidrog, enligt henne, till att skapa en inåtvändhet med lärare som "körde samma program år efter år" utan att förnya sig. Under hennes studietid på Konstfack saknades en koppling till arbetsmarknaden bortsett från någon vecka per år. Enligt henne var inte detta tillräckligt för att ge studenterna de kunskaper

ibland annat eget företagande som de skulle ha behövt. Hon ser dock att det även i dag finns ett behov av bättre kunskaper i bland annat företagsekonomi och marknadsföring eftersom såväl lärare som studenter är väl medvetna om att man som student helt eller delvis kommer att bli egenföretagare efter avslutade studier på Konstfack.

Ett problem som intervjuade textillärare tar upp när det gäller lärares förutsättningar och incitament är ansvarsfördelningen på kandidatprogrammet. Förutom att det finns problem med att hinna med såväl undervisning som administration på en halvtidstjänst så innebär det också att det inte alltid finns utrymme för att ta in gästlärare. Att fyra adjunkter delar på ansvaret på textilstudenterna i årskurs 1 på kandidatprogrammet medan lektorerna är ansvariga för programmet som sådant har, enligt textillärarna, skapat en ny form av hierarki som inte har funnits i organisationen tidigare och som upplevs vara problematisk.

4.6.7 *Generiska färdigheter*

Utmaningen i att göra studenterna anställningsbara ligger enligt en intervjuad högskoleföreträdare i att göra dem både yrkesförberedda och redo för högre studier på nästa nivå.

Enligt en institutionsföreträdare har en del studenter svårt att samarbeta och kompromissa när de kommer ut i arbetslivet. Andra studenter har inte några som helst problem att anpassa sig till marknadens villkor, även om dessa inte alltid överensstämmer med det man själv vill uppnå som konstnär eller designer. Företrädaren anser att Konstfack måste bli bättre på att låta studenterna träna gruppdynamik genom projektarbete. Även om textil är ett individuellt yrke måste studenterna lära sig att kommunicera med andra yrkesområden, till exempel tidskriftsredaktörer, formgivare eller andra. Enligt företrädaren är det svårt att hinna med att ge den typen av träning inom textil under en treårig kandidatutbildning jämfört med när utbildningen var fem år.

Många studenter på Konstfack får inom ramen för sin utbildning viss träning i att till exempel presentera sig själva och sina idéer både till form och innehåll och exponera det de producerar på till exempel utställningar. Det förekommer att skådespelare tas in som videofilmar studenterna när de håller presentationer och sedan går igenom presentationsteknik.

Intervjuade textillärare menar att de försöker lägga in moment som tränar generiska färdigheter även i de kortare kurserna genom till exempel mindre workshopsarbeten i grupp. Det finns även planer på att lägga in ett moment med matematik i en kurs om färgblandningar där det krävs uträkningar för att få en optimal blandning.

De intervjuade textilstudenterna anser att studenter behöver öva mer på

samarbete och att Konstfack, med tanke på de ekonomiska resurser man har för att bedriva utbildningen, skulle kunna göra mycket mer i detta avseende. De efterlyser även fler verklighetsförankrade projekt i grupp och inte bara individuella uppgifter. Många studenter är dock individualister som inte alltid har så lätt för att samarbeta. En intervjuad textillärare instämmer i att det ligger mycket av anställningsbarhet i att träna studenterna på att samarbeta och att fler schemalagda presentationstillfällen därför har lagts in i utbildningen.

Enligt studenterna brukar gästföreläsarna berätta om hur det går till när man minglar och skapar kontakter. En av studenterna har även haft en mentor utanför högskolan, en äldre person inom samma bransch, något som har varit mycket lärorikt och som hon anser skulle kunna utvecklas. Under hösten 2008 anordnades en vecka om muntlig presentationsteknik som, enligt henne, var mycket bra. Den leddes av en extern föreläsare. En liknande kurs finns också under det sista året på kandidatprogrammet.

I alla kurser, oavsett längd, ingår som moment att göra ett arbete som presenteras för såväl interna som externa föreläsare. Det kan till exempel vara en modevisning som görs i någon av de längre kurserna. Vid dessa tillfällen får studenterna tips om hur de kan göra för att presentera sig själva och sina arbeten. I övrigt får studenterna inte så många tips om de inte själva efterfrågar det. Även studentkårsordföranden instämmer i att det behövs fler tillfällen där studenterna kan öva på presentations- och kommunikationsteknik.

Enligt den externa utbildningsnämndsledamoten är det helt grundläggande att Konstfack arbetar mer för att träna studenterna på generiska färdigheter och att det borde vara invävt i de ordinarie kurserna. Det kan till exempel göras genom rollspel där studenterna får lära sig mer om yrkesrollen. Det viktigaste med Konstfack är att man har en chans att misslyckas, vilket man inte har råd med som yrkesverksam, och det borde uppmuntras mer.

4.6.8 *Andra inslag av arbetslivsanknytning*

Enligt högskoleledningen är det viktigt både för Konstfack och för studenterna att synliggöra studenterna utanför högskolan. På institutionen för konst kan det till exempel handla om att göra utställningar utanför högskolan medan det på industridesign kan handla om att studenterna arbetar i ett projekt i samarbete med ett företag. Inom textil kan en aktivitet förlagd utanför högskolan vara att anordna en modevisning och för designstudenter att t.ex. presentera något på en mäsas. Enligt ledningen försöker Konstfack skapa en balans mellan det konstnärliga och det yrkesförberedande.

Enligt studentkårsordföranden är studenterna medvetna om att det är en tuff arbetsmarknad de kommer ut på och att det därför vore det bra med fler kurser i entreprenörskap inom ramen för utbildningen, eventuellt med lärare från SSES. Enligt kårordföranden skulle han, om han enbart hade haft de kunskaper och erfarenheter som han har förvärvat på Konstfack, inte kunna "gå rakt ut och överleva" på arbetsmarknaden. Men i och med att han, och många av Konstfacks studenter, har erfarenheter från andra studier och/eller eget företagande innan de söker till Konstfack och nätverk och stöd av familjen under studierna, klarar sig många ekonomiskt efter examen.

Enligt kårordföranden skulle Konstfack kunna genomföra insatser i form av gemensamma föreläsningar om arbetslivet för till exempel konst och design medan andra insatser bör skräddarsys beroende på utbildningsinriktning.

Inom textil finns kursen *Affärsstrategier* som ges under årskurs 2 inom ramen för kandidatprogrammet. Den innehåller studiebesök på bland annat Transit, i konstnärateljéer, kollektivverkstäder med mera. Dessutom ges en föreläsning om ekonomi och juridik för uppdragsförhållanden för entreprenörer som inte är anställda, en genomgång av paragrafer, hur man prissätter etc. I kursen ingår också en halvdag med egen produktion och om hur det är att arbeta som konstnär (både anställd och frilans) och studenterna får träna på att skriva avtal genom att skriva av olika avtal för hand.

Inom textil finns en ny *uppdragskurs*, som relaterar till yrkesorientering men är en konstnärlig kurs, med fiktiva externa uppdragsgivare som ger kritik under både andra och tredje året. Dessutom finns inom IS (Interdisciplinära studier) en kurs om presentationsteknik och en om entreprenörskap.

Projektet *Affärsmannaskap i skolan*, som avslutades 2008, var ett Nutekfinansierat projekt med syfte att uppmärksamma studenter och lärare om behovet av ökade kunskaper om entreprenörskap och eget företagande. Intresset från studenternas sida har varit stort. Till det första informationsmötet kom var tionde Konstfacksstudent (90 personer), vilket enligt intervjuad företrädare för högskoleledningen, aldrig har hänt tidigare. Inbjudna var bl.a. tidigare Konstfacksstudenter som berättade om sina erfarenheter när de lämnade Konstfack och mötte "verkligheten" och vad de hade önskat sig mer av i utbildningen. Det har även anordnats seminarier och workshops om PR, marknadsföring, upphovsrätt, redovisning, etc. Enligt företrädaren har projektet varit en stor framgång och även inneburit att högskoleledningen har fått upp ögonen för betydelsen av att det finns projekt som detta på Konstfack.

Konstfack har även tillsammans med Kungl. Musikhögskolan och Södertörns högskola medverkat i ytterligare två Nutekprojekt som Nutek i en rapport har lyft fram som ett gott exempel.

Inom utbildning på grundnivå tillämpar Konstfack en modell som innebär att närmare en tredjedel av utbildningen bedrivs utanför institutionerna på den gemensamma plattformen Interdisciplinära studier (IS). Där möts studenter från olika institutioner i gränsöverskridande moment.

4.7 Studentkåren

Studentkåren på Konstfack består av förtroendevalda studenter med uppgift att bevaka och tillvarata studenternas intressen. I styrelsen sitter tio ledamöter.

Enligt studentkårsordföranden skiljer sig kårens verksamhet på Konstfack från hur det ser ut på många andra lärosäten. Kåren är liten och har en förhållandevis svag ställning. Det beror enligt kårordföranden bland annat på att studenterna inte har tid eftersom de engagerar sig så hårt i de egna studierna. Intervjuade textilstudenter anser att kåren inte är särskilt aktiv och drivande i frågor om arbetsmarknad.

4.8 Sammanfattande iakttagelser

Konstfack genomför en rad insatser för att främja sina studenters anställningsbarhet.

Genom att flertalet lärare delar sin tid mellan att undervisa och att vara yrkesverksamma försöker högskolan säkerställa arbetslivsanknytning i utbildningen. Andra inslag av arbetslivsanknytning i utbildningen är bland annat gästlärare, praktik (såväl obligatorisk som frivillig) och kurser i entreprenörskap och presentationsteknik. De två sistnämnda momenten, samt träning i samarbetsförmåga och andra generiska färdigheter, är något som såväl studenter som yrkeslivsrepresentanter efterfrågar mer av.

Samverkan med det omgivande samhället sker i första hand genom de yrkesverksamma ledamöter som finns representerade i institutionernas utbildningsnämnder. Deras uppgift är bland annat att granska utbildnings- och kursplaner för att säkerställa arbetslivsanknytningen i utbildningarna.

Genom Transit, högskolans inkubator, får nytexaminerade studenter från Konstfack stöd att driva projekt eller starta egna företag inom de kreativa näringarna. Transit startade bland annat för att stärka kopplingen mellan utbildning och arbetsmarknad.

Konstfack saknar i dag en central studie- och karriärvägledning. Uppgiften är, enligt ledningen, delegerad till institutionerna. På högskolan anordnas inte heller några arbetsmarknadsdagar. Konstfacks styrelse har dock tagit initiativ till en temadag om arbetsmarknaden.

Konstfack har under senare år genomfört två mer omfattande alumnstudier. Enligt högskoleledningen har högskolan ambitionen att utveckla uppföljningen av högskolans tidigare studenter, bland annat genom fler systematiska uppföljningar, ett arbete som är prioriterat för 2009. Enligt högskoleledningen är kunskap om de examinerade studenternas sysselsättning inte bara en viktig del av högskolans kvalitetsarbete utan också viktig för att kunna förmedla en bild av utbildningens värde och kvalitet till studenter och arbetsgivare.

Konstfack följer även upp utbildningarnas innehåll genom kursvärderingar som bland annat innehåller frågor om huruvida studenterna anser att kursinnehållet stämmer överens med kursplanen och om de anser att kursens innehåll är relevant för deras framtida yrkesverksamhet. Konstfacks studentkår har dock i ett yttrande i samband med Högskoleverkets tillsynsbesök påtalat att det finns brister i informationen till studenterna om vilka beslut om åtgärder som har föranletts med anledning av resultaten av kursvärderingarna.

Högskolan har gjort egna undersökningar där de bland annat har granskat utfallet av kursvärderingar på sju kandidatprogram. Det har även gjorts en genomgång av kursplaner och genomförts intervjuer med kursansvariga lärare för att bland annat fastställa i vilken utsträckning utbildningarna är yrkesförberedande och leder till att studenterna får jobb.

Konstfack har sedan 2007 ett alumnätverk med 900 medlemmar.

5 Styrning och uppföljning av lärosätets insatser

Syftet med detta kapitel är att redovisa hur Konstfack styr och följer upp sina insatser för att främja studenternas anställningsbarhet. I första avsnittet redovisas övergripande mål, strategier och program. Därefter beskrivs i två avsnitt lärosätets planering och uppföljning av sin verksamhet. Det sista avsnittet redovisar hur Konstfack tar upp frågan om anställningsbarhet i sina årsredovisningar.

5.1 Lärosätets övergripande vision och strategi

5.1.1 Vision och mål

Konstfacks styrelse har fastställt följande *vision* för högskolan:⁵⁶

Konstfack erbjuder särskilt lovande och motiverade studerande inom konst, formgivning, och bildpedagogik en internationell och interdisciplinär utbildning som innehåller såväl ett brett utbud av ateljébaserad praktik som en intensiv och kritisk dialog.

Grundutbildning, konstnärligt utvecklingsarbete samt forskningsprogram har en humanistisk och praktisk inriktning och ställer höga krav på kreativ förmåga.⁵⁷

Konstfack har även fastställt *fyra övergripande mål* som de studerande ska besitta för att uppnå framgång inom sina yrkesområden:

1. Förmåga till kritiskt tänkande, problemlösning och ledarskap.
2. Skicklighet i praktiskt gestaltande ateljéarbete och en förmåga att tänka och arbeta bortom den egna disciplinens gränser.
3. Betydande kunskaper i historia och teori inom konst, arkitektur, konsthantverk, design och bildpedagogik.
4. Ett brett perspektiv på dagens snabbt skiftande kulturströmningar.

⁵⁶ Fastställd av högskolestyrelsen 2004-12-16.

⁵⁷ <http://www.konstfack.se/konstfack/jsp/polopoly.jsp?d=10&t=1> (090828)

För den pågående förnyelsen av utbildning på kandidat-, master- och forskningsnivå har Konstfack formulerat *fyra framåtblickande initiativ* som högskolan ska satsa på:

1. Att utveckla en högre grad av flexibilitet och relevans i högskolans uppdrag för utbildning, forskning och konstnärligt utvecklingsarbete för att kunna möta en värld i snabb förändring.
2. Att sätta Konstfack i centrum för det internationella samtalet inom våra utbildningsområden.
3. Att vidmakthålla vår ledande position när det gäller utforskning och tillämpning av nya tekniker i relation till miljö- och resurskrav.
4. Att driva ett medvetet arbete kring frågor om genus, klass och etnicitet.

5.1.2 *Forsknings- och utbildningsstrategi*

Konstfacks forsknings- och utbildningsstrategi 2009–2012 syftar till att:⁵⁸

- Stärka kontakten med samarbetspartners och utveckla nätverk som förbereder studenterna för en global yrkesverksamhet och vidare studier.
- Öka lärosätets positionering genom att ingå i det internationella samtalet om konst, design, konsthantverk och bildpedagogik.
- Leda till en översyn av kandidatprogrammet.
- Optimera masterprogrammets kvalitet och etablera detta nationellt och internationellt.
- Stödja fortsatt samverkan mellan utbildningarna inom Konstfack.
- Generera en kritisk och kreativ forskningsmiljö utifrån skolans unika ämneskombinationer.
- Utveckla en forskningspraktik inom konstnärlig forskning för att bredda och fördjupa den kunskapsmassa som redan finns på skolan.
- Etablera forskarutbildning och söka examensrätt på forskarnivå.

I strategin konstaterar rektor inledningsvis att kulturella och kreativa näringar spelar en allt större roll för ekonomi och arbetsmarknad, och att denna utveckling är positiv för Konstfack som befinner sig i skärningspunkten mellan dessa.

Vidare konstateras att Konstfacks verksamhet generellt sett har en stor inverkan på samhällets framtida konkreta miljö, närmare bestämt vårt förhållande till den teknik vi omger oss med liksom till konst, kultur och konsumtion i allmänhet; hur vi skapar ett ekologiskt och socialt hållbart framtida samhälle; ungdomars förmåga att tillgodogöra sig ny kunskap och företagens framtida konkurrenskraft och därmed arbetstillfällen.

⁵⁸ Forsknings- och utbildningsstrategi för Konstfack 2009–2012, s. 2.

En förutsättning i sammanhanget är kommunikation och samverkan med andra inom och utom det konstnärliga fältet, med avnämare inom industrin, andra näringar liksom övrig offentlighet.⁵⁹

Enligt rektor har införandet av Bolognaprocessen haft en positiv inverkan på förnyelsen av utbildningarna vid Konstfack, och detta återspeglas i Högskoleverkets utvärderingar och i söktrycket till utbildningarna.

Av strategin framgår vidare att Konstfack rymmer flera olika inriktningar vilket man bedömer som en av lärosätets styrkor. En central utgångspunkt är att ”låta ämnesområdena korsbefrukta varandra utan att särarten går förlorad.”⁶⁰

Vidare konstateras att Konstfack i högsta grad är en internationell högskola med högt studentutbyte och många utländska lärare. Det nystartade masterprogrammet har en tredjedel utländska studenter från ett tjugotal länder. Drygt 40 procent av Konstfacks professorer har utländsk bakgrund. Enligt rektor agerar Konstfack på en global utbildningsmarknad. EU-perspektivet är en viktig del men samtidigt är länder utanför EU, framför allt Asien och USA, lika viktiga.

I sin omvärld har Konstfack ett antal lärosäten – nationella och internationella – som man både konkurrerar och har nära samarbete med. Enligt rektor har Konstfack i jämförelse med övriga konstnärliga utbildningar i Sverige ett mycket starkt varumärke. För att möta den globaliserade utbildningsmarknaden ska Konstfack ytterligare stärka sin profil genom att:

- a) Vara proaktiv i att starta nära samarbeten med lärosäten och näringslivspartners, särskilt i de delar av världen med stark tillväxt.
- b) Vara synlig på platser och i miljöer som ger Konstfacks utbildningar hög exponering samt tydliggöra lärosätets profil i marknadskommunikationen.
- c) Utveckla uppdragsutbildningar.

Utbildning på grundnivå

När det gäller utbildning på grundnivå anges i strategin att man har för avsikt att genomföra en översyn av de inriktningar på grundnivå som finns vid Konstfack i dag.⁶¹ Enligt rektor är söktrycket oförändrat på hög nivå och man ser inga tecken på vikande tendens. Därför anser man att det planerade antalet utbildningsplatser kan vara oförändrat men att fler platser behövs på programmet ”Inredningsarkitektur & Möbeldesign” om arbetsmarknadens behov ska kunna tillfredsställas.

⁵⁹ Ibid. s. 1.

⁶⁰ Ibid. s. 1.

⁶¹ I dag finns sju olika program inom konst, design och konsthantverk vilka leder till konstnärlig kandidatexamen: Grafisk Design & Illustration, Industridesign, Inredningsarkitektur & Möbeldesign, Keramik & Glas, Konst, Textil samt Adellab/Metallformgivning.

När det gäller arbetslivsanknytning och anställningsbarhet sägs bland annat följande:⁶²

Skolans verkstäder, studios och ateljéer är, och kommer fortsatt att vara, centrala. Dessa mycket specialiserade miljöer möjliggör utbildningsformer som kräver kreativa och konstnärliga arbetsätt. Att utveckla en pedagogik som går hand i hand med teknisk utveckling och god insikt i områdenas teoribildning är därför en oförändrad ambition. En utbildningsmiljö som i möjligaste mån liknar studenternas framtida arbetsmiljö är lika viktig som samverkan med näringslivet. De arbetsinriktade delarna av lärandet är helt avgörande för studenternas möjlighet till etablering på arbetsmarknaden. Eftersom vi i mycket hög utsträckning utbildar till företagande krävs nya metoder för att ge studenterna relevanta erfarenheter. Begreppet anställningsbarhet är alltför begränsat i en verklighet där de examinerade inte bara ska anställa sig själva, utan även andra.

Konstfack har som målsättning att studenterna redan från början i utbildningen ska få möta många olika sorters aktörer på arbetsmarknaden. Enligt strategin understöds detta av att lärarkåren är representerad och verksam inom alla delar av konst, design, konsthantverk och bildpedagogik.

Läroutbildning

Enligt strategin har Konstfack för avsikt att erbjuda tre inriktningar för läroutbildningen; Konst och lärande, Medier och lärande samt Design och lärande. Rekryteringsbehovet av lärare inom Konstfacks områden är enligt Skolverkets prognos oförändrat eller något ökande för perioden 2007–2021.

Utbildning på avancerad nivå

Masterprogrammet vid Konstfack leder till konstnärlig masterexamen i konst, design och konsthantverk. Programmet har en gemensam struktur för nio mastergrupper och är interdisciplinärt till sin karaktär. Masterprogrammet är såväl yrkes- som forskningsförberedande.

Konstfack vill med sitt masterprogram ”säkra att arbetslivet tillförs kritiskt tänkande konstnärer, designers och konsthantverkare med förmåga att gestalta existentiella frågor och mana till samhällsförändringar.”⁶³ Studenterna övas bland annat i att driva egna projekt, såväl individuellt som i samverkan med andra studenter, företag, museer eller andra kulturinstitutioner. De erbjuds kurser i entreprenörskap genom ett samarbete med SSES (Stockholm School of Entrepreneurs).

⁶² Ibid. s.3.

⁶³ Ibid. s.4.

I strategin konstateras vidare att Konstfack lagt ned ett omfattande arbete på att implementera Bolognaprocessen. Genom den nya utbildningsplanen för masterprogrammet har nya kursplaner upprättats med preciserade lärandemål/förväntade studieresultat.

Kvalitetsarbete inom utbildningen

Enligt utbildnings- och forskningsstrategin bedriver Konstfack ett systematiskt arbete för kurs- och kvalitetsutveckling, och riktlinjer för detta återfinns i styrdokumentet "Kursutveckling på Konstfack." Vidare anges att det sedan 2007 finns ett webbaserat kursutvärderingsverktyg som är tillgängligt för alla studenter. I dokumentet framhålls även att en "del av arbetet med kvalitetsutveckling är uppföljning av examinerade studenter. Vi arbetar med egna undersökningar och analyser som ett komplement till Höskoleverkets rapporter."⁶⁴

I dokumentet redogörs också för Konstfacks forskningsstrategi.

5.1.3 Kvalitetsutvecklingsprogram

Konstfack har inget kvalitetsutvecklingsprogram eller motsvarande. Nämnden för konstnärligt utvecklingsarbete (KU-nämnden) har ansvar för att säkerställa kvaliteten inom utbildning på grundnivå och avancerad nivå.

Konstfacks styrelse uppdrog i oktober 2008 åt rektor att i projektform driva ett arbete med att utveckla och förbättra kvaliteten inom både utbildning och administration.⁶⁵ Plan för Konstfacks kvalitetsarbete 2010–2013, med riktlinjer och prioriterade områden, är planerat att beslutas av rektor i januari 2010. Dessförinnan ska förslaget internremitteras och beredas i KU-nämnden. Om beslutet fastställs väntas förändringen vara helt genomförd senast den 1 januari 2011.

5.1.4 Pedagogiskt program

Konstfack har inget pedagogiskt program eller motsvarande. Lärosätet har emellertid som policy att alla lärare ska ha tidsbegränsade förordnanden (max 5+5 år) på halvtid där övrig arbetstid förväntas ägnas åt egen relevant yrkesverksamhet.

⁶⁴ Ibid. s.5.

⁶⁵ Konstfack, Höskolestyrelsen, Protokoll Sammanträdesdatum 2008-10-02.

5.1.5 Samverkanspolicy

Konstfack har sedan november 2007 en policy för samverkan och externa relationer.⁶⁶ I samverkanspolicyen har Konstfack valt att använda en bred definition av samverkan vilket innebär samverkan inom bland annat ramen för projekt, forskningsprojekt, utbildning och personals deltagande såsom företrädare för Konstfack i nämnder och jurys. Policyen omfattar även forsknings- och projektbidragsansökningar. Enligt policyen är Konstfacks motiv till samverkan med externa parter, förutom att det är en del av högskolans uppdrag, att uppnå följande:

- a) Konstfack ges möjlighet att genomföra kurser, projekt eller forskningsprojekt som annars inte skulle ha blivit av, eller Konstfack kan höja ambitionsnivån för redan beslutade kurser, projekt eller forskningsprojekt.
- b) Samverkan med näringslivet kan leda till ett kunskapsutbyte som på sikt kan bidra till att utveckla utbildningsprogrammen och forskningen. Genom samverkan kan Konstfack få tillgång till näringslivets kunskaper inom områden relevanta för Konstfack, vilket i sin tur kan bidra till att stärka skolan och dess utbildningar.
- c) Genom samverkan med näringslivet ökas förståelsen bland studenter för näringslivets villkor vilket bättre förbereder dem för tiden efter Konstfack.
- d) Genom att utveckla relationer med näringsliv och organisationer kan Konstfack bättre nå ut med information om, och marknadsföra, verksamheten, skolans kompetenser etc. till en ny eller bredare målgrupp.
- e) Samverkan kan bidra till att fästa allmänhetens uppmärksamhet på värden som Konstfack vill förknippas med samt överlag ge en positiv bild av skolan vilket kan positivt påverka rekryteringen av nya studenter och personal.⁶⁷

Konstfack identifierar ett antal risker med samverkan. En av dessa är att den samverkande parten kan söka påverka eller styra inriktningen av verksamheten på ett sätt som står i konflikt med Konstfacks uppdrag, verksamhetsmål och vision eller andra policydokument.

Det ankommer även på enskilda studenter att följa policyen till exempel inom ramen för en kurs eller ett examensarbete med undantag för att skriftliga avtal i det fallet inte behöver upprättas mellan parterna (vilket krävs för all övrig samverkan).⁶⁸

⁶⁶ Konstfack, *Konstfacks policy för samverkan och externa relationer*. Fastställt genom rektors beslut § 247, 2007-11-12.

⁶⁷ Ibid. s. 2.

⁶⁸ Ibid. s. 4.

Enligt Konstfacks årsredovisning för 2007 har samverkanspolicyn utarbetats för att bland annat följa upp och utvärdera samverkan. Vidare framgår att arbetet har inriktats mot att utveckla nya metoder för att säkerställa en större långsiktighet och för att luckra upp en samverkansmodell som, enligt årsredovisningen, huvudsakligen bygger på enskilda lärares personliga nätverk.

En modell för uppföljning och utvärdering ska enligt årsredovisningen finnas i samverkanspolicyn.⁶⁹ Någon sådan modell går dock inte att hitta i samverkanspolicyn, som till stor del består av regler och rutiner för avtalsskrivning, donationer och arbetsordning.

5.2 Verksamhetsplanering

5.2.1 Budgetunderlag

Budgetunderlag 2009–2011

Liksom i budgetunderlaget för 2010–2012 (se nedan) framför Konstfack i motsvarande underlag för 2009–2011 att antalet utbildningsplatser inom inredningsarkitektur bör öka. Detta motiveras bland annat med förväntat stora pensionsavgångar bland inredningsarkitekter.⁷⁰

Konstfack framför också önskemål om ökade resurser för att bygga upp sin forskningsmiljö och komma igång med forskarutbildning. Även i budgetunderlaget för 2010–2012 framför Konstfack önskemål om resurser för att stärka forskningsmiljön.

Budgetunderlag 2010–2012

I budgetunderlaget till regeringen avseende 2010–2012 konstaterar Konstfack att söktrycket till lärosätets utbildningar är fortsatt högt (1 455 kompletta ansökningar till 198 platser, det vill säga drygt sju sökande per plats i genomsnitt).⁷¹

I budgetunderlaget föreslås att takbeloppet höjs med ett belopp motsvarande 15 helårsstudenter för utbildning på grundnivå av inredningsarkitekter. Bakgrunden är att över 23 procent av de yrkesverksamma inredningsarkitekterna är födda på 1940-talet och att

⁶⁹ Konstfack, *Årsredovisning 2007*, s. 35.

⁷⁰ Konstfack, Budgetunderlag för perioden 2009–2011, s. 1ff.

⁷¹ Den femprocentiga nedgången sedan föregående år kan i första hand hänföras till kandidatprogrammet i konst (370 sökande till 14 platser, det vill säga drygt 26 sökande per plats). Konstfack, Budgetunderlag för perioden 2010–2012, s. 2.

det i dag bara finns en utbildningsplats på var femte yrkesverksam. Enligt Konstfack kommer det därför att finnas ett stort behov av utbildade inredningsarkitekter för många år framåt. Om inte åtgärder vidtas befarar man att inredningsarkitektur kan försvinna som en självständig arkitekturprofession, vilket skulle innebära en kvalitetssänkning för svensk inredningsarkitektur.

Konstfack har för avsikt att öka antalet utbildningsplatser från 15 till 30 per år. Denna ökning av antalet utbildningsplatser skulle också kunna gynna lärosätets ansträngningar för breddad rekrytering eftersom det finns ett stort intresse för inredningsarkitektur bland grupper som tidigare inte sökt till Konstfack.

5.2.2 Verksamhetsplan

Det finns ingen samlad verksamhetsplan för Konstfack. Enligt uppgift har dock enskilda institutioner tagit fram egna verksamhetsplaner.

5.3 Implementering och uppföljning

Högskolans styrelse

Konstfacks styrelse träffas minst fyra gånger per år. Enligt ordföranden är styrelsens uppgift att ta ansvar för de övergripande ekonomiska frågorna, inte att fatta detaljbeslut. Hon anser att arbetsfördelningen mellan styrelse och rektor blivit tydligare och bättre under den nye rektorn.

Ordföranden betonar att styrelsen ska ha en kontinuerlig dialog med och vara ett stöd till rektorn. Hon anser att detta kan behövas eftersom Konstfack är "en turbulent organisation, med mycket känslor och dramatik."

Ordföranden anser att frågor om verksamhetens inriktning och dimensionering inte är något för styrelsen utan ska avgöras av rektor och hans ledningsgrupp. Sådana frågor brukar leda till diskussioner men man har fullt förtroende för ledningens beslut.

Styrelseordföranden anser vidare att det är bra att rektor inte sitter i KU-nämnden eftersom han då skulle dras in i alla möjliga detaljbeslut. Hon anser också att det är bra att inte alla institutioner är representerade i KU-nämnden eftersom detta skulle förstärka revirtänkandet.

Enligt representanter för ledningsgruppen har styrelsen visat stort intresse för frågan om studenternas anställningsbarhet. Man har bland annat tagit initiativ till en temadag kring detta (se nedan).

Förslag till intern organisationsutveckling har presenterats för de anställda i september 2009 och kommer att presenteras för

högskolestyrelsen i oktober 2009, som väntas fatta beslut om detta i november 2009. Målsättningen är att arbetet ska vara genomfört senast den 1 januari 2011.

Rektor och ledningsgruppen

Rektor anser sig ha det yttersta ansvaret för verksamheten vid Konstfack. Till sin hjälp har han en rådgivande *ledningsgrupp*. I denna ingår prorektor,⁷² KU-nämndens ordförande, personalchefen, chefen för utbildning och information samt ekonomichefen. Ett annat rådgivande organ till rektor är *verksamhetsforum* som består av prefekter och övriga verksamhetschefer. Ledningsgruppen bereder övergripande och långsiktiga frågor medan verksamhetsforum bereder löpande verksamhetsfrågor och ekonomi, till exempel budget. Ytterligare en rådgivande grupp till rektor är *professorskollegiet*.

Varannan vecka har rektor ett beslutsmöte där han fattar formella beslut i ärenden som bland annat har beretts i verksamhetsforum. Enligt rektor är det viktigt med tydlighet kring besluten; vem som fattar beslut, när besluten fattas och vad de avser etc. Genom en lista informeras styrelsen om rektors beslut.

Rektors strävan är och har varit att delegera en hel del frågor, till exempel kortare förordnanden.

När det gäller att styra verksamheten framhåller rektor att det finns flera styrmedel. Det handlar bland annat om ekonomiska styrmedel i form av budgetbeslut samt utbildnings- och kursplaner. Rektor framhåller också att den kvalitetsansvarige tjänstemannen har en viktig roll när det gäller kvalitetsfrågor inom utbildningen. Rektor betonar vidare att varje kurs utvärderas av studenterna själva, samt att man inom lärosätet drar nytta av de externa utvärderingar som HSV gör.

Rektor styr också genom tjänstetillsättningar. I diskussion med KU-nämnden kan rektor påverka och justera omfattningen av olika tjänster i relation till vad som kan anses behövas. På så sätt kan rektor styra verksamheten och se till att tjänster inte utlyses slentrianmässigt.

Inom Konstfack följer man enligt rektor också upp kostnaden per student för olika utbildningar. Sådan uppföljning har visat att vissa utbildningar har haft omotiverat höga kostnader av historiska skäl, vilket kommer att åtgärdas. Inom Konstfack har man enligt rektor dock inte varit så bra på att använda nyckeltal. En bidragande orsak till detta är, enligt rektor, att nyckeltalen hittills varit rätt trubbiga och inte särskilt väl anpassade till konstnärliga utbildningar. Enligt uppgift pågår emellertid ett arbete inom HSV för att ta fram nyckeltal som är anpassade till konstnärliga utbildningar. Konstfack är representerat i detta arbete.

⁷² Prorektorstjänsten är på 20 procent. Prorektor har därutöver en professur på 50 procent och ägnar övrig arbetstid åt egen konstnärlig verksamhet.

Även om söktrycket till Konstfack generellt sett är högt varierar det mellan olika institutioner. Men att en utbildning är populär behöver inte innebära att det finns en motsvarande efterfrågan på arbetsmarknaden. Rektor poängterar att Konstfack måste göra sådana avvägningar. Enligt rektor är söktryck heller inte någon entydig indikator. Till vissa utbildningar är det mer krävande att söka än till andra. I vissa fall handlar det om att skicka in sin portfolio, i andra fall ska man lösa besvärliga och tidskrävande uppgifter.

Rektor säger sig ha olika kanaler för att få signaler om eventuella problem i verksamheten. Han träffar regelbundet studenter och i de sammanhangen vill han inte att personalen ska vara närvarande. Han går också runt och pratar med lärare för att bilda sig en egen uppfattning. Vidare sker uppföljning genom till exempel kursutvärderingar. Nästa steg som enligt rektor är på gång är en kvalitativ uppföljning av studenter som gått ut från Konstfack. Enligt rektor har denna uppföljning hittills varit på alltför övergripande nivå (man har använt SCB-data).

På Konstfack har man också haft en temadag med styrelsen om utbildningens koppling till arbetsmarknaden. Tidigare Konstfacksstudenter framförde då bland annat att utbildningarna kanske är för individualiserade; att man borde jobba mer i grupp tillsammans med andra kompetenser. Enligt rektor är det viktigt att studenterna tränas på att dela med sig. Visserligen är omvärlden väldigt individualiserad och ställer krav på tydliga varumärken. Men för att överleva måste man enligt rektor samarbeta med olika yrkesgrupper och olika inriktningar. Det är viktigt att Konstfack förespråkar och tränar i detta. På temadagen diskuterades också frågor om fint/fult respektive kommersiellt/icke-kommersiellt. En annan fråga som diskuterades var att utveckla uppföljningen av tidigare studenter, till exempel genom enkäter och fokusgrupper.

KU-nämnden

KU-nämnden består av valda ledamöter från lärarkollektivet. De representerar Konstfacks fyra huvudområden. Tidigare hade varje institution en ledamot som bevakade sina frågor.

KU-nämnden har det övergripande ansvaret för att planera utvecklingen av utbildning och forskning. Det finns en fastställd beslutsordning som reglerar vilka beslut som tas av rektor respektive av KU-nämnden. KU-nämnden lämnar förslag till rektor när det gäller verksamhetens inriktning och innehåll samt anställningsärenden. Nämnden fattar beslut om alla utbildningsplaner men har delegerat kursplanerna till respektive utbildningsnämnd. Förslag till utbildningsplaner ska dock beredas på utbildningsnämnderna bland annat för att få med arbetslivsrepresentanternas synpunkter. Smärre revideringar av utbildningsplaner sker mer eller mindre löpande. Professorer har

tidsbegränsade förordnanden och när en ny professor tillsätts brukar det dock bli fråga om mer genomgripande förändringar av utbildningsplanen.

KU-nämnden har bland annat diskuterat möjligheten att inrätta en arbetsgrupp med syfte att genom information på till exempel personalmöten och i utbildningsnämnder verka för att forsknings- och utbildningsstrategin implementeras på olika nivåer inom Konstfack.⁷³ Nämnden har även diskuterat möjligheten att utvärdera samtliga av Konstfacks verksamheter som på något sätt berör studenterna kopplat till FoU:n och frågan om pedagogisk kvalitet.⁷⁴

Temat för KU-nämndens utbildningsdagar i september 2008 var pedagogiskt seminarium.

I samband med utlysningen av professuren i inredningsarkitektur och möbeldesign ansåg KU-nämnden att en av de frågor som institutionen bör följa upp innan nämnden kan fatta beslut i frågan var att göra en framtidsanalys och bedöma hur arbetsmarknadens behov ser ut inom områdena inredningsarkitektur och möbeldesign.⁷⁵

Utbildningsnämnder

På institutionerna finns utbildningsnämnder. Förutom representanter för institutionens lärare och studenter ingår där representanter från arbetslivet. På varje institution finns också programansvariga och en mastergrupp med en professor som ordförande. Vissa institutioner har dock inte en egen prefekt. Två prefekter har vardera ansvar för tre institutioner med var sin utbildningsnämnd. Konstfacks tre övriga prefekter har vardera en institution med var sin utbildningsnämnd. Vid Riksrevisionens intervjuer framfördes det från en institution synpunkter på att ordningen med flera institutioner per prefekt skapade en viss otydlighet när det gäller vem som ytterst är ansvarig för utbildningens mål och genomförande.

Från en besökt institution rapporteras att det finns två yrkeslivsrepresentanter i varje utbildningsnämnd. Dessa ska bytas ut vartannat år, och yrkeslivsrepresentanterna har ofta själva varit elever på Konstfack. Deras medverkan beskrivs som mycket aktiv. De har många frågor och tankar utifrån egna erfarenheter. Det blir ofta livliga och nyttiga diskussioner där professorer och lektorer "ställs till svars" och tydligt måste redogöra för målsättningarna med utbildningen.

Från samma institution rapporteras också att studentrepresentanternas inflytande ökat påtagligt de senaste 5-6 åren och att Bolognaprocessen har medverkat till detta. Studentrepresentanterna i utbildningsnämnden ska inför varje möte ordna ett studentforum för alla årskursstudenter och

⁷³ Konstfack, KU-nämnden, Protokoll Sammanträdesdatum 2008-01-28.

⁷⁴ Konstfack, KU-nämnden, Protokoll Sammanträdesdatum 2008-05-14.

⁷⁵ Konstfack, KU-nämnden, Protokoll Sammanträdesdatum 2008-11-05.

där fånga upp synpunkter på vad som inte funkar etc. Detta protokollförs i utbildningsnämnden och ska sedan behandlas i KU. Enligt flera lärarrepresentanter har studentpopulationen ändrats mycket under senare år och de ställer nu större krav på sin utbildning. Enligt en av de intervjuade studenterna kan det dock vara problematiskt att få gehör för sina synpunkter i utbildningsnämnden, särskilt om det gäller mer specifika saker som brist på handledning eller att utbildningen är för bred.

Utbildningsnämnderna beslutar om kursplaner, och dessa brukar revideras vartannat eller vart tredje år.

5.4 Årsredovisningar

I rektors förord till Konstfacks årsredovisning för 2008 betonas att samspelet mellan de teoretiska och praktiska momenten i utbildningen har utvecklats under året men att det akademiska förhållningssättet behöver utvecklas ytterligare. Vidare framgår att Konstfacks arbete för att utveckla samverkan med externa organisationer och företag, mot bakgrund av den rådande ekonomiska situationen, ännu inte har gett de resultat som Konstfack önskar. Konstfacks inkubatorverksamhet Transit har dock utvecklats och fått mycket uppmärksamhet. Rektor avslutar förordet med att konstatera att Konstfacks utbildnings- och forskningsområden är väl rustade för att möta framtidens krav på arbetsmarknaden.⁷⁶

En prioriterad insats under 2008 har varit att inom ramen för kvalitetsarbetet granska lärandemålen i kursplanerna för kandidatprogrammen i konst, konsthantverk och design för att säkra att programmen följer det som anges i examensbeskrivningarna.

Den högskolepedagogiska kursen har utvidgats för att även omfatta professorer, gästlärare och korttidsanställda lärare. Tre workshops om lärandemål, betygskriterier och examinationer för professorer har genomförts. För att förbättra studentmottagandet har Konstfack infört introduktionsdagar för nyantagna studenter då bland annat frågor om likabehandling, arbetsmiljö och studenthälsa diskuteras.

Intresset för Konstfacks alumnätverk har, enligt årsredovisningen, varit stort under 2008 och på kort tid engagerat ett stort antal alumner. Möjligheten att nätverka med kollegor ses som ett angeläget stöd för nyexaminerade studenter. Enligt årsredovisningen har uppföljning av examinerade studenter genomförts under 2008 och resultaten redovisas bland annat under introduktionsdagarna. Avsikten är också att använda

⁷⁶ Konstfack, *Årsredovisning 2008*. s. 3.

resultaten i informationen till sökande.⁷⁷

Angående utbildningsutbudet skriver Konstfack att arbetsmarknadens efterfrågan på inredningsarkitekter förväntas stiga på grund av stora pensionsavgångar och att Konstfacks möjligheter att utöka antalet platser utan tillskott av nya platser är marginella.

I Konstfacks årsredovisning för 2007 redogörs för högskolans samverkansuppdrag som beskrivs som framgångsrikt.⁷⁸ Konstfack skriver att högskolans höga kvalitet på utbildningen ska ge studenterna ett försprång på den internationella arbetsmarknaden och att utgångspunkten har varit att Konstfacks institutioner och enheter ständigt utvecklar kontakter med bland annat företag inom och utom Sverige.

Som en del i Konstfacks samverkansuppdrag skapades under 2007 ett alumnätverk, en ny enhet för forskningsadministration och externa relationer och en ny samverkanspolicy utarbetades. Enligt årsredovisningen är ett mentorsprogram under utveckling som ska ge studenter möjlighet att komma i kontakt med tidigare Konstfacksstudenter.⁷⁹

I årsredovisningen skriver Konstfack att samverkan med det omgivande samhället även främjar utvecklingen av studenternas nätverk, vilket ofta är avgörande för möjligheterna till en god yrkesetablering. Enligt årsredovisningen har Konstfack enbart goda erfarenheter av extern samverkan inom både utbildning och forskning. Den kunskap som genereras av samverkan kommer Konstfacks utbildningsprogram tillgodo och studenterna förbereds för att möta industrins, näringslivets och samhällets behov.

Enligt årsredovisningen är anställningsformen, att lärarna till 50 procent själva är yrkesverksamma, ”den enskilt viktigaste bidragande faktorn till att Konstfacks utbildningar utformas i samverkan med arbetslivet”. Det innebär enligt Konstfack att ”utbildningen utformas på så sätt av personer som är aktiva i det yrkesliv som vi utbildar för”.⁸⁰

Enligt årsredovisningen var en av anledningarna till att en samverkanspolicy med gemensamma riktlinjer togs fram att formalisera enskilda lärares personliga kontakter och undvika att kontakten med den externa parten försvinner med läraren när dennes förordnande går ut. Ett annat motiv var att förbättra uppföljningen och utvärderingen av samverkan och ge prefekterna i uppdrag att åiterrapportera detta till Enheten för forskningsadministration och externa relationer.⁸¹

⁷⁷ Ibid. s. 17.

⁷⁸ Konstfack, Årsredovisning 2007, s. 3.

⁷⁹ Ibid. s. 28.

⁸⁰ Ibid. s. 33.

⁸¹ Ibid. s. 35.

5.5 Sammanfattande iakttagelser

Arbets- och ansvarsfördelning

Konstfacks insatser för att främja studenternas anställningsbarhet följer i princip samma arbets- och ansvarsfördelning som övrig verksamhet. Det övergripande ansvaret för utbildningarnas innehåll ligger på nämnden för konstnärligt utvecklingsarbete, medan ansvaret för kursplaner och andra innehållsfrågor har delegerats till lokala utbildningsnämnder. För lärosätesövergripande insatser svarar respektive administrativ enhet. Konstfack har inte utsett någon funktion/tjänsteman som särskilt ansvarig för studenternas anställningsbarhet.

Konstfacks styrelse är enligt lärosätesledningen mycket intresserad av utbildningens koppling till arbetsmarknaden. Bland annat har man tagit initiativ till en särskild seminariedag hösten 2008 med detta som tema. Lärosätet framhåller också aktiva student- och yrkeslivsrepresentanter som en viktig faktor för att utbildningen ska anpassas till arbetsmarknadens krav.

Mål och strategier för studenternas anställningsbarhet

Konstfack lyfter inte fram arbetslivsanknytning eller anställningsbarhet i sin vision eller sina övergripande mål. I arbetet med att förnya lärosätets utbildningar tar dock två av de fyra "framåtblickande initiativen" fasta på utbildningens relevans i relation till omvärldens krav.

I Konstfacks forsknings- och utbildningsstrategi däremot har arbetslivsanknytning och anställningsbarhet en mer framskjuten plats. Där betonas bland annat att de arbetsinriktade delarna av lärandet är helt avgörande för studenternas möjlighet till etablering på arbetsmarknaden. Vidare framhålls att Konstfack i mycket hög utsträckning utbildar till företagande och att det därför krävs metoder för att ge studenterna relevanta erfarenheter. I de senaste årens budgetunderlag till regeringen pekar lärosätet på behovet av ytterligare utbildningsplatser inom inredningsarkitektur.

Konstfack har inget kvalitetsutvecklingsprogram eller motsvarande. Styrelsen uppdrog i oktober 2008 åt rektor att utveckla och förbättra kvaliteten inom både utbildning och administration. Ett förslag ska presenteras för styrelsen i oktober 2009 och eventuellt beslut fattas i november 2009. Om beslutet fastställs, väntas förändringen vara helt genomförd senast den 1 januari 2011.

Sedan november 2007 har Konstfack en policy för samverkan och externa relationer. Policyn utgår från en bred definition som bland annat inkluderar samverkan inom ramen för projekt, forskningsprojekt och

utbildning. I policyn identifierar Konstfack även risker med samverkan, exempelvis att konflikter kan uppstå i relation till lärosätets uppdrag och mål. Policyn syftar bland annat till ökad långsiktighet och minskat beroende av enskilda lärares personliga nätverk.

Det finns inget pedagogiskt program eller motsvarande vid Konstfack. Däremot har lärosätet som policy att alla lärare ska ha tidsbegränsade halvtidsförordnanden och att övrig arbetstid ska ägnas åt egen relevant yrkesverksamhet.

De organisatoriska enheterna inom Konstfack har inte tagit fram några lokala policydokument för studenternas anställningsbarhet.

Verksamhetsplanering

Konstfack tar inte fram någon samlad verksamhetsplan. Institutionernas uppdrag framgår av styrelsens budgetbeslut samt av utbildningsplanerna som fastställs av KU-nämnden. I budgetbeslutet ges inga specifika uppdrag kring studenternas anställningsbarhet. Uppdraget innebär att tillhandahålla en viss utbildningsvolym med den utformning och kvalitet som specificerats i utbildningsplanerna.

Institutionerna har inga verksamhetsplaner för 2009. Däremot tog institutionerna fram verksamhetsplaner för 2008 men dessa innehöll inga uppdrag eller återrapporteringskrav med koppling till studenternas anställningsbarhet.

Uppföljning

Enligt årsredovisningen för 2008 har samspelet mellan de teoretiska och praktiska momenten i utbildningen utvecklats under året, medan det akademiska förhållningssättet behöver utvecklas ytterligare. Vidare framgår att kursplanernas lärandemål för kandidatprogrammen i konst, konsthantverk och design har granskats under året för att säkra att programmen följer examensbeskrivningarna. I årsredovisningen framhålls lärarnas anställningsform som den enskilt viktigaste faktorn för att Konstfacks utbildningar utformas i samverkan med arbetslivet.

Utöver årsredovisningen har inte Konstfack någon samlad verksamhetsberättelse och de enskilda institutionerna har heller inte några egna verksamhetsberättelser. Enligt högskoleledningen sker återrapportering löpande under året till rektor, central administration och olika organ.

Konstfack har vid två tillfällen genomfört större uppföljningar av tidigare studenter. Lärosätet har för avsikt att utveckla och systematisera uppföljningen av tidigare studenter inom en snar framtid. Inom Konstfack görs även vissa uppföljningar av utbildningskostnaderna per student.

Enligt rektor finns det olika kanaler för att få signaler om eventuella problem. Det handlar bland annat om rektors regelbundna, informella träffar med studenter och lärare samt om kursutvärderingar. I sammanhanget framhålls även aktiva student- och yrkeslivsrepresentanter samt den stödjande och uppföljande roll som kvalitetsansvarig tjänsteman har.

6 Riksrevisionens sammanfattande bedömning

I detta kapitel presenterar Riksrevisionen inledningsvis sin sammanfattande bedömning när det gäller högskolans insatser för att främja sina studenters anställningsbarhet. Därefter presenteras motsvarande för högskolans styrning och uppföljning av sina insatser.

6.1 Insatser för studenternas anställningsbarhet

Konstfack genomför en rad insatser för att främja sina studenters anställningsbarhet och för att det ska finnas en arbetslivsanknytning i kurser och utbildningsprogram. En av de insatser som genomförs är högskolans beslut att lärarna ska dela sin tid mellan att undervisa och att vara yrkesverksamma. Enligt högskolans egen bedömning ger detta studenterna förutsättningar att under sin utbildning få en god inblick i arbetsmarknadens villkor, såväl som frilansare och egenföretagare som anställda.

Konstfack saknar en mötesplats (arbetslivs-/karriärcenter) för studenter och arbetsgivare/uppdragsgivare. Högskolans inkubator Transit ger i första hand nytexaminerade studenter stöd att driva projekt eller starta egna företag. På högskolan anordnas inte heller några arbetsmarknads- eller branschdagar. Högskolan ger, genom den årliga Vårutställningen, studenterna möjlighet att presentera sig själva för bland annat potentiella uppdragsgivare.

Konstfack saknar även en central studie- och karriärvägledning. Vägledningssuppgifterna är delegerade till institutioner och enskilda lärare.

Andra insatser som Konstfack genomför för att säkerställa arbetslivsanknytningen i utbildningen är bland annat gästlärare, praktik (såväl obligatorisk som frivillig) och kurser i entreprenörskap och presentationsteknik. Konstfack har sedan 2007 ett alumnnätverk med 900 medlemmar. Genom bland annat samarbeten med andra lärosäten använder sig Konstfack av gästlärare i utbildningarna för att öka studenternas kunskaper i bland annat ekonomi och ledarskap och underlätta deras inträde och fortsatta utveckling på arbetsmarknaden.

Samverkan med det omgivande samhället sker i första hand genom de yrkesverksamma ledamöter som finns representerade i institutionernas

utbildningsnämnder. Ledamöter och studenter som Riksrevisionen har intervjuat har påtalat behovet av att studenterna tränas mer på att utveckla sina generiska färdigheter i utbildningen.

Konstfack har under senare år genomfört två mer omfattande alumnstudier och har ambitioner att utveckla dessa genom fler systematiska uppföljningar, ett arbete som, enligt högskoleledningen, är prioriterat för 2009.

Högskolan har även granskat utfallet av kursvärderingar på sju kandidatprogram och gjort en genomgång av kursplaner och intervjuer med kursansvariga lärare för att bland annat fastställa i vilken utsträckning utbildningarna är yrkesförberedande och leder till att studenterna får jobb. Kursvärderingarna innehåller även frågor om arbetslivsanknytning. Kritik har dock framförts från Konstfacks studentkår om att det finns brister i återföringen av resultaten av kursvärderingarna till studenterna. Enligt Riksrevisionens bedömning har Konstfack, mot bakgrund av högskolans begränsade administrativa resurser på central nivå, arbetat medvetet med uppföljning och tagit fram ett bra underlag för utbildningsplanering. Riksrevisionen bedömer dock att arbetet behöver systematiseras och att återföringen till såväl studenter, anställda och avnämare behöver förbättras.

6.2 Styrning och uppföljning

Enligt Riksrevisionens bedömning har Konstfack en i huvudsak ändamålsenlig arbets- och ansvarsfördelning för sitt arbete med studenternas anställningsbarhet. Med hjälp av kvalitetsansvarig tjänsteman kan rektor också i särskild ordning fokusera kvalitetsfrågor i utbildningen, till exempel studenternas anställningsbarhet.

Konstfack lyfter inte fram arbetslivsanknytning eller anställningsbarhet i sin vision eller sina övergripande mål. I sin forsknings- och utbildningsstrategi däremot har arbetslivsanknytning och anställningsbarhet en mer framskjuten plats.

Konstfack har inget kvalitetsutvecklingsprogram eller motsvarande. Plan för Konstfacks kvalitetsarbete 2010–2013, med riktlinjer och prioriterade områden, är planerat att beslutas av rektor i januari 2010. Dessförinnan ska förslaget internremitteras och beredas i KU-nämnden.

Sedan november 2007 har Konstfack en policy för samverkan och externa relationer. Policyn syftar bland annat till ökad långsiktighet och minskat beroende av enskilda lärares personliga nätverk.

Konstfack har inget pedagogiskt program eller motsvarande. Däremot tillämpas en policy att alla lärare ska ha tidsbegränsade förordnanden på halvtid och ägna övrig arbetstid åt egen relevant yrkesverksamhet. Enligt högskolans egen bedömning har denna åtgärd stor betydelse

för att arbetslivsanknyta utbildningen och därmed öka studenternas anställningsbarhet.

De organisatoriska enheterna inom Konstfack har inte tagit fram några lokala policydokument för studenternas anställningsbarhet.

Konstfack tar inte fram någon samlad verksamhetsplan. Institutionernas uppdrag framgår av styrelsens budgetbeslut samt av utbildningsplanerna som fastställs av KU-nämnden. I budgetbeslutet ges inga specifika uppdrag kring studenternas anställningsbarhet. Däremot innebär uppdraget att tillhandahålla en viss utbildningsvolym och att denna ska ha den utformning och kvalitet som specificerats i utbildningsplanerna.

Institutionerna har inga verksamhetsplaner för 2009. Däremot har institutionerna tagit fram verksamhetsplaner för 2008 men dessa innehöll inga uppdrag eller återrapporteringskrav med koppling till studenternas anställningsbarhet.

I årsredovisningen för 2008 redogör Konstfack för hur man arbetar med anställningsbarhetsrelaterade frågor. Däremot tar Konstfack inte fram någon intern verksamhetsberättelse för högskolan som helhet eller för de enskilda institutionerna. Enligt högskoleledningen sker återrapportering löpande under året till rektor, central administration och olika organ.

Konstfack har vid två tillfällen genomfört större uppföljningar av tidigare studenter. Högskolan har för avsikt att utveckla och systematisera uppföljningen av tidigare studenter inom en snar framtid. Inom Konstfack görs även vissa uppföljningar av utbildningskostnaderna per student.

Referenser

Konstfack

Konstfack (2005), *Uppföljning av examinerade studenter. Nov 2001*. 2005-03-31.

Konstfack (2005), *Uppföljning av examinerade studenter. Nov 2003*. 2005-04-15.

Konstfack (2006), *Utbildningsplan för Masterprogram i konst, konsthantverk, design*. Fastställd av nämnden för konstnärligt utvecklingsarbete 2006-11-16, reviderad 2008-06-11.

Konstfack (2006), *Vägledning för arbete med kursplaner vid Konstfack*. Fastställd 2006, reviderad och fastställd av KU-nämnden 2007-11-21.

Konstfack (2007), *Utbildningsplan för Kandidatprogrammet Konst*. Fastställd av KU-nämnden 2007-06-18 och giltig från 2007-07-01.

Konstfack (2007), *Utbildningsplan för Kandidatprogrammet Industridesign*. Fastställd av KU-nämnden 2007-06-18 och giltig från 2007-07-01.

Konstfack (2007), *Utbildningsplan för Kandidatprogrammet Inredningsarkitektur och möbeldesign*. Fastställd av KU-nämnden 2007-06-18 och giltig från 2007-07-01.

Konstfack (2007), *Utbildningsplan för Kandidatprogrammet Textil*. Fastställd av KU-nämnden 2007-06-18 och giltig från 2007-07-01.

Konstfack (2007), *Kursplan Yrkesorientering A 1,5 hp*. Beslutad i utbildningsnämnden för konst 2007-08-24, reviderad 2008-06-03.

Konstfack (2007), *Kursutveckling på Konstfack*. Fastställt av rektor 2007-09-03.

Konstfack (2007), *Kursplan Professionell Utveckling 3 hp*. Fastställd av KU-nämnden 2007-09-19 och giltig fr.o.m. HT 2007.

Konstfack (2007), *Uppföljning av studenter examinerade vid Konstfack*. 2007-09-24.

Konstfack (2007), *Konstfacks policy för samverkan och externa relationer*. Fastställt genom rektors beslut § 247, 2007-11-12.

Konstfack (2008), KU-nämnden, *Protokoll Sammanträdesdatum 2008-01-28*.

Konstfack (2008), KU-nämnden, *Protokoll Sammanträdesdatum 2008-05-14*.

Konstfack (2008), *Arbetsordning*. Senast reviderad 2008-10-02.

Konstfack (2008), *Anställningsordning för anställning av lärare*. Fastställd av högskolestyrelsen och senast reviderad 2008-10-02.

Konstfack (2008), Högskolestyrelsen, *Protokoll Sammanträdesdatum 2008-10-02*.

Konstfack (2008), *Utvärdering*. Kursvärdering i webbformat, 2008-10-28.

Konstfack (2008), KU-nämnden, *Protokoll Sammanträdesdatum 2008-11-05*.

Konstfack (2008), *Lyckas vi anpassa oss efter en arbetsmarknad i förändring?* Konstfacks temadag om arbetsmarknaden, 2008-11-10.

Konstfack (2008), *Sammanställning av kursvärderingar mellan augusti 2007 och nov 2008*. 2008-11-11.

Konstfack (2009), *Svar på enkätfrågor till universitet och högskolor med anledning av Riksrevisionens granskning av studenternas anställningsbarhet*, Dnr 319.02-08.

Konstfack, *Statistik över sökande till Konstfack läsåret 2008/09*.

Konstfack (2009), *Frågor att besvara inför Högskoleverkets tillsynsbesök 2009*. Dnr 402/02-08, 2009-03-26.

Konstfack (2009), KU-nämnden *Protokoll Sammanträdesdatum 2009-04-15*.

Konstfack (2009). KU-nämnden *Protokoll Sammanträdesdatum 2009-06-10*.

Konstfack, *Årsredovisning 2007*.

Konstfack, *Årsredovisning 2008*.

Konstfack, *Budgetunderlag för perioden 2009-2011* .

Konstfack, *Budgetunderlag för perioden 2010-2012* .

Konstfack, *Forsknings- och utbildningsstrategi för Konstfack 2009-2012* .

Offentligt tryck

Lagar, förordningar och föreskrifter
Högskoleförordning (1993:100).

Övriga skriftliga källor

The Bologna working group on employability (Employability WG). Bologna Process Stocktaking Report 2009.

Högskoleverket (2007), *Utvärdering av grund- och forskarutbildning inom fri konst* (Rapport 2007:25 R).

Högskoleverket (2008), *Högskolan samverkar vidare. Utvecklingen 2004-07* (Rapport 2008:10 R).

Högskoleverket (2008), *Etableringen på arbetsmarknaden – examinerade 2004/05* (Rapport 2008:35 R).

Konstfacks studentkår (KSK), *Tillsynsbesök vid Konstfack*, Yttrande 2009-03-30.

Elektroniska källor

Högskoleverket, Frågor att besvara inför Högskoleverkets tillsynsbesök 2009. <http://www.hsv.se>

Konstfack <http://www.konstfack.se>

Newsdesk <http://www.newsdesk.se>

Bilaga 1: Intervjuade personer vid Konstfack

Datum	Funktion/org.enhet	Namn
2008-06-12	Kvalitetsansvarig	Henrik Lindegren Ericson
2008-10-28	Kvalitetsansvarig	Henrik Lindegren Ericson
2008-10-28	Enhetschef	Erik De Groat
2008-10-28	Studentkårsordförande	Erik Hellsten
2008-11-11	Prorektor (prof. textil)	Inger Bergström
2008-11-11	Rektor	Ivar Björkman
2008-12-04	Chef för avd. utb. och info.	Elisabet Nordwall
2008-12-04	Styrelseordförande	Gunilla Thorgren
2008-12-15	Student (master, textil)	Elina Holmgren
2008-12-18	Lärare och student från textil	Marie Dreiman (lektor) Christel Kurén (adjunkt) Maria Aronson (student)

