



Bilaga 3.

Varselstatistik, bortfallsanalys och statistiska beräkningar

Arbetsförmedlingens arbete vid varsel – Ett bidrag till effektiva omställningsinsatser?
(RiR 2014:27)



Bilaga 3 Varselstatistik, bortfallsanalys och statistiska beräkningar

I denna bilaga presenteras statistik över varsel för de lokala arbetsförmedlingskontor som ingått i urvalet för Riksrevisionens enkätundersökning. Statistiken speglar kontorens erfarenheter av varsel och omfattar bland annat antal varsel per kontor, antal varslade personer per kontor och antal uppsagda enligt personlistan i förhållande till arbetskraften Antal uppsagda personer enligt personlistan per kontor (se tabell B.3.1 nedan). Denna bilaga innehåller även en bortfallsanalys och en redovisning av hur ett antal av de frågor som ställs i enkäten förhåller sig till kontorens erfarenheter av varsel under 2013.

Statistik över kontorens erfarenheter av varsel

Arbetsförmedlingen har på uppdrag av Riksrevisionen tagit fram varselstatistik för de arbetsförmedlingskontor som under 2013 haft fem eller fler varsel, vilket uppgick till 123 kontor. Riksrevisionens enkät om de lokala arbetsförmedlingskontorens arbete med varsel skickades till dessa 123 kontor. Arbetsförmedlingen statistik har i de fall det varit möjligt kompletterats med information från Statistiska centralbyrån (SCB) om arbetskraftspopulations storlek i kommunen.¹ Denna information har använts för att konstruera mått på kontorens erfarenheter av varsel i relation till arbetskraftens totala storlek i den kommun i vilken kontoret är beläget.

I tabell B.3.1 nedan presenteras varselstatistik för samtliga 123 kontor, det vill säga även för de kontor som inte har besvarat enkäten. Den beskrivande statistiken visar bland annat att det finns stor variation i kontorens erfarenheter av varsel. Detta gäller särskilt för antal varsel per kontor, antal varslade personer per kontor och antal uppsagda enligt personlistan per kontor. Antal varslade personer i förhållande till arbetskraften uppgår som mest till 2,4 procent med ett genomsnitt kring 0,77 procent.

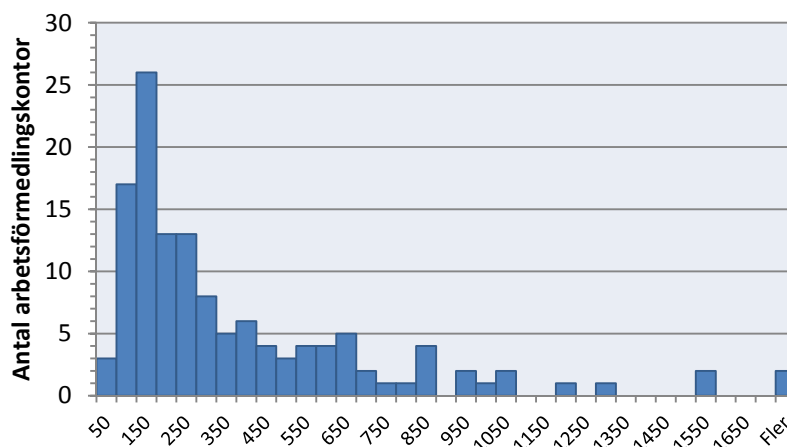
¹ För 20 observationer har statistik inte kunnat samlas in. Det kan bero på att arbetsförmedlingskontoret inte går att härleda till en särskild kommun, eller att det finns flera kontor inom samma kommun. Arbetskraftsstatistiken kommer från RAMS (Registerbaserad arbetsmarknadsstatistik) och avser befolkning +16 år för år 2012. Måtten som relaterar till arbetskraftens totala storlek har beräknats som kvoten av antal varslade personer och antal förvärvsarbetande + antal ej förvärvsarbetande.

Tabell B.3.1 Beskrivande statistik över kontorens varselerfarenheter.

	Antal kontor	Medelvärde	Min	Max
Antal varsel per kontor	123	21,674	5	245
Antal varslade personer per kontor	123	407,870	33	4813
Antal uppsagda personer enligt personlistan per kontor	123	284,431	29	3309
Genomsnittligt antal varslade personer per varsel	123	18,374	5,5	51,53
Genomsnittligt antal uppsagda personer per varsel	123	13,300	4,833	33,19
Antal varslade personer i förhållande till arbetskraften ²	103	0,77 %	0,03 %	2,4 %
Antal uppsagda personer enligt personlistan i förhållande till arbetskraften	103	0,56 %	0,02 %	2,0 %

Diagram B.3.1–B.3.4 nedan visar hur antalet varslade per kontor, antal uppsagda enligt personlistan per kontor, genomsnittligt antal varslade per varsel och kontor och genomsnittligt antal varslade per varsel och kontor fördelar sig för de 123 kontoren som ingått i Riksrevisionens urval för enkätundersökningen.

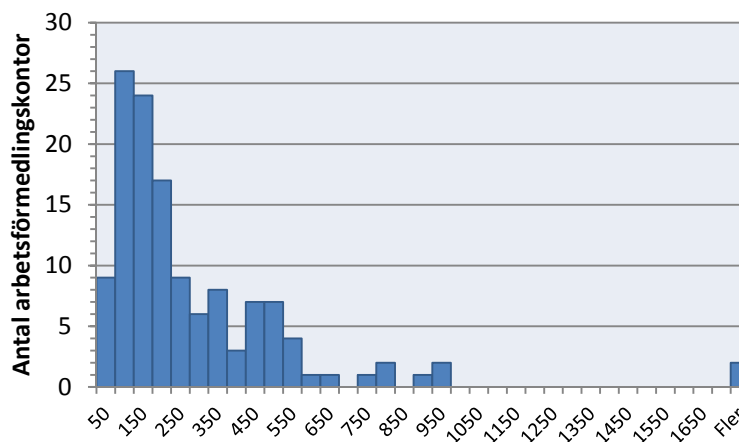
Diagram B.3.1 Antal varslade personer per arbetsförmedlingskontor under 2013, för kontor med fem eller fler varsel.



Källa: Arbetsförmedlingen och egna beräkningar.

Av diagram B.3.1 och B.3.2 framgår att merparten av kontoren hanterat varsel i begränsad omfattning. Endast ett fåtal kontor har under 2013 haft hand om ett stort antal varslade och uppsagda enligt personlistan.

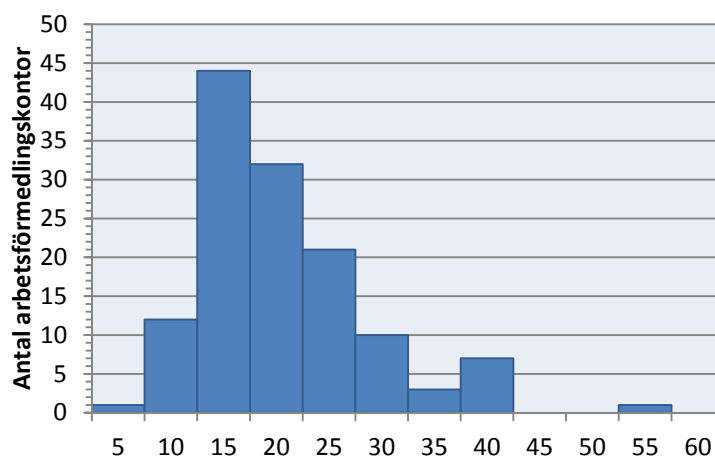
Diagram B.3.2 Antal uppsagda enligt personförteckningar per arbetsförmedlingskontor under 2013, för kontor med fem eller fler varsel.



Källa: Arbetsförmedlingen och egna beräkningar.

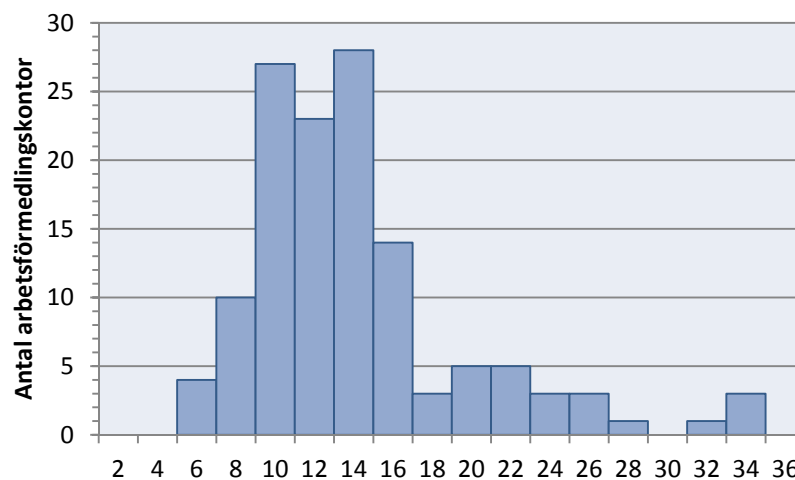
I diagram B.3.3 och B.3.4 kan man också se att det genomsnittliga antalet varslade och uppsagda enligt personlistan per varsel är relativt lågt.

Diagram B.3.3 Genomsnittligt antal varslade per varsel under 2013, för kontor med fem eller fler varsel.



Källa: Arbetsförmedlingen och egna beräkningar

Diagram B.3.4 Genomsnittligt antal uppsagda enligt personförteckningar per varsel under 2013, för kontor med fem eller fler varsel.



Källa: Arbetsförmedlingen och egna beräkningar.

Bortfallsanalys

Av de 123 lokala arbetsförmedlingskontor som ingick i urvalet till Riksrevisionens enkätundersökning svarade 103 kontor. Av dessa kontor exkluderades 5 kontor, bland annat på grund av att kontoret inte gick att identifiera eller hade svarat flera gånger på enkäten. Därefter återstod 98 kontor vilket innebär en svarsfrekvens på cirka 80 procent.

En bortfallsanalys har genomförts även om bortfallet är begränsat. Detta görs för att undersöka om det finns systematiska skillnader i erfarenheter av varsel mellan kontoren i svars- och bortfallsgruppen som kan ha påverkat resultaten av enkäten. Analysen redovisas i tabell B.3.2 och utgörs av en jämförelse i medelvärde vad avser statistik över erfarenheter av varsel för svars- och bortfallsgruppen och ett t-test som visar om skillnaden i medelvärdet är statistiskt signifikant.

Tabell B.3.2 Skillnader i medelvärde mellan svars- och bortfallsgrupp när det gäller kontorens erfarenheter av varsel (standardavvikelse i parentes)

	Svarsgrupp (n=98, n=81 ^a)	Bortfallsgrupp ^b (n=24, n=21 ^a)	Differens	Signifikans
Genomsnittligt antal varsel per kontor	20,8 (2,3)	16,0 (2,8)	4,8 (4,9)	Ingen signifikant skillnad
Genomsnittligt antal varslade personer per kontor	397,2 (44,5)	267,8 (47,3)	129,5 (93,1)	Ingen signifikant skillnad
Genomsnittligt antal uppsagda personer enligt personlistan per kontor	276,9 (28,7)	189,3 (28,0)	87,6 (59,8)	Ingen signifikant skillnad
Genomsnittligt antal varsel per kontor/arbetskraftens storlek ^c (n= ^a)	0,04 %	0,03 %	0,01 (0,00) %- enheter	Ingen signifikant skillnad
Genomsnittligt antal varslade per kontor/arbetskraftens storlek ^c (n= ^a)	0,81 %	0,60 %	0,21 (0,11) %- enheter*	Signifikant skillnad
Genomsnittligt antal uppsagda personer enligt personlistan per kontor/arbetskraftens storlek ^c (n= ^a)	0,58 %	0,46 %	0,12 (0,01) %- enheter	Ingen signifikant skillnad

Signifikansnivå markeras med *: *=10 %, **=5 % och ***=1 %.

^b I bortfallsgruppen är ett extremvärde bortplockat. Extremvärdet hade i annat fall förskjutit medelvärden för gruppen som helhet avsevärt.

^c Arbetskraftens storlek utgörs av den totala arbetskraften i den kommun i vilken kontoret är beläget i. För ett antal av kontoren har det dock inte varit möjligt att härleda arbetskraftsstorleken. Dessa kontor faller bort då beräkningar görs med mått som inkluderar arbetskraftsstorleken.

Av tabellen framgår att de kontor som besvarat enkäten, det vill säga svarsgruppen, vid en första anblick har genomsnittligt större varsel, fler varslade per kontor och fler uppsagda personer enligt personlistan per kontor. Skillnaden mellan de båda grupperna kvarstår när måtten sätts i relation till det totala antalet personer i arbetskraften. Det är dock endast för det genomsnittliga antalet varslade i förhållande till den totala arbetskraften som skillnaden i medelvärde för svars- och bortfallsgruppen är signifikant på 10-procentsnivå. För övriga mått går det inte att statistiskt säkerställa att det finns någon skillnad mellan svars- och bortfallsgruppen. Det innebär att skillnaderna mellan grupperna avseende erfarenheter av varsel bedöms som liten och att behovet av korrigering av enkätsvaren utifrån bortfallet inte är nödvändig.

Det finns även ett partiellt bortfall på vissa frågor, det vill säga ett kontor har inte lämnat något svar på en fråga som de borde besvarat. I dessa fall har det gjorts enskilda bedömningar av om svarsfrekvensen är tillfredsställande för att kunna utföra analyser och dra slutsatser. Någon korrigering har inte genomförts.

Påverkar kontorens erfarenheter av varsel kontorens svar på vissa frågor?

I detta avsnitt presenteras en analys av hur ett antal av kontorens enkätsvar förhåller sig till kontorens erfarenheter av varsel. Frågorna presenteras i den ordning som de förekommer i enkäten.

Varje fråga har undersökts utifrån tre variabler: antal varsel per kontor, genomsnittligt antal varslade personer per varsel och kontor samt antal varslade personer per kontor i förhållande till den totala arbetskraften i den kommun där kontoret är beläget. Vissa variabler är utelämnade eftersom korrelationen mellan dem är hög. Exempelvis är antal varslade personer per kontor och antal uppsagda personer enligt personlistan per kontor till 90 procent korrelerad med antal varsel per kontor.

Beroende på vilken typ av fråga som undersöks har olika typer av analyser genomförts. I de fall svarsalternativen kan anges som ”ja” eller ”nej” har ett t-test använts för att jämföra hur medelvärdet för kontorens statistik över erfarenheter av varsel skiljer sig åt beroende på kontorets svar. Multipel linjär regression har undvikits då korrelationen mellan måtten för kontorens varselerfarenheter är hög. För de frågor där kontoren har lämnat svar i olika rangordnade kategorier undersöks sambanden med hjälp av Spearmans rankade korrelationskoefficient³.

Fråga 8 – Arbetsförmedlingskontorens informationsaktivitet till de varslade

I tabell B.3.3 och B.3.4 beräknas sambandet mellan kontorens svar på fråga 8 och kontorens statistik över erfarenheter av varsel med hjälp av Spearmans rangordnade korrelationskoefficient. I analysen är den beroende variabeln kontorens enkätsvar, det vill säga om informationsaktivitet genomförs för samtliga varslade eller varslade på personlistan. Svaren anges i en skala med 7 alternativ (aldrig (<5 %), sällan (<25 %), ganska sällan (<50 %), i ungefär hälften av fallen (~50 %), ganska ofta (>50 %), ofta (>75 %) samt alltid (>95 %)).

³ Spearman rangkorrelation lämpar sig väl eftersom svarsalternativen är kategoriskt rangordnade i ordinal skala.

Tabell B.3.3 Information om Arbetsförmedlingens tjänster (alla varslade)

	Spearman's rangkorrelationskoefficient, fråga 8	Samband och signifikans
Antal varsel per kontor	-0,1132	Inget signifikant samband
Genomsnitt antal personer per varsel och kontor	0,1998*	Positivt signifikant samband
Antal varslade per kontor i förhållande till arbetskraften	0,040	Inget signifikant samband

Signifikansnivå markeras med *: *=10 %, **=5 % och ***=1 %.

Tabell B.3.4 Information om Arbetsförmedlingens tjänster (varslade på personlistorna)

	Spearman's rangkorrelationskoefficient, fråga 8	Samband och signifikans
Antal varsel per kontor	-0,092	Inget signifikant samband
Genomsnitt antal personer per varsel och kontor	0,207*	Positivt signifikant samband
Antal varslade per kontor i förhållande till arbetskraften	0,080	Inget signifikant samband

Signifikansnivå markeras med *: *=10 %, **=5 % och ***=1 %.

Resultatet av Spearman's rangkorrelation är i stort sett detsamma oavsett om testet avser samtliga varslade eller varslade på personlistorna. Av rangkorrelationskoefficienterna framgår det att genomsnittligt antal personer per varsel har ett positivt signifikant samband med hur vanligt förekommande en informationsaktivitet är. Skillnaden är signifikant på 10-procentsnivån och bör därmed tolkas med viss försiktighet.

I tabell B.3.5 har Spearman's rangkorrelationstest använts för att undersöka om det finns ett samband mellan kontorens svar på frågan om hur ofta de genomför informationsinsatser och hur ofta varslade skrivs in som ombyttessökande vid Arbetsförmedlingen. Analysen visar att det finns ett positivt signifikant samband, det vill säga omfattningen av kontorens

informationsinsatser ökar omfattningen av varslade som skriver in sig som ombytessökande.

Tabell B.3.5 Informationsinsatser och inskrivning som ombytessökande (alla varslade)

n=70	Spearman's rangkorrelationskoefficient, Fråga 8	Samband och signifikans
Fråga 9	0,364***	Positivt signifikant samband

Fråga 13, 14, 15, 16, 17 och 18 Arbetsförmedlingskontorens samverkan med andra aktörer

I detta avsnitt används t-test för att se om det finns signifikanta skillnader avseende kontorens erfarenheter av varsel mellan de kontor som svarat "ja" respektive "nej" på samverkansfrågorna. Resultaten av analyserna redovisas i tabell B.3.6–B.3.11.

Tabell B.3.6 Har arbetsförmedlingskontoret under 2013 samverkat med andra lokala arbetsförmedlingskontor med anledning av varsel?

Fråga 13	Nej (n=63, n=55)	Ja (n=35, n=26)	Differens	Signifikant i t-test
Antal varsel per kontor (n=98)	15,873	29,629	-13,756	Ja***
Genomsnitt antal personer per varsel och kontor (n=98)	19,692	16,780	2,912	Ja*
Antal varslade per kontor i förhållande till arbetskraften (n=81)	0,780 %	0,888	-0,107 %-enheter	Nej

Signifikansnivå markeras med *: *=10 %, **=5 % och ***=1 %.

Av tabell B.3.6 framgår att antalet varsel är signifikant större för de kontor som har svarat "ja", att de samverkat med andra lokala arbetsförmedlingskontor. Även den genomsnittliga varselstorleken skiljer sig mellan de kontor som svarat "nej" och "ja", skillnaden är dock endast signifikant på 10-procentsnivån och bör därmed tolkas med försiktighet.

Tabell B.3.7 Har arbetsförmedlingskontoret under 2013 samverkat med marknadsområdeschefen med anledning av varsel?

Fråga 14	Nej (n=79, n=62)	Ja (n=18, n=18)	Differens	Signifikant skillnad
Antal varsel per kontor (n=97)	19,456	23,722	-4,267	Nej
Genomsnitt antal personer per varsel och kontor (n=97)	17,685	22,606	-4,921	Ja**
Antal varslade per kontor i förhållande till arbetskraften (n=80)	0,727 %	0,108 %	-0,351 % - enheter	Ja***

Signifikansnivå markeras med *: *=10 %, **=5 % och ***=1 %.

I tabell B.3.7 kan man utläsa att den genomsnittliga varselstorleken och antalet varslade i förhållande till arbetskraften är större för de kontor som svarat att de samverkar med marknadsområdeschefen. Dessa skillnader är signifikanta på 5-procentsnivån respektive 10-procentsnivån.

Tabell B.3.8 Har arbetsförmedlingskontoret under 2013 samverkat med en eller flera arbetsgivare som har varslat om uppsägning?

Fråga 15	Nej (n=22, n=15)	Ja (n=74, n=64)	Differens	Signifikant skillnad
Antal varsel per kontor (n=96)	17,955	21,780	-3,843	Nej
Genomsnitt antal personer per varsel och kontor (n=96)	15,841	19,198	-3,357	Ja*
Antal varslade per kontor i förhållande till arbetskraften (n=79)	0,595 %	0,861 %	-0,267	Ja*

Signifikansnivå markeras med *: *=10 %, **=5 % och ***=1 %.

Av tabell B.3.8 framgår att den genomsnittliga varselstorleken samt antalet varslade i förhållande till arbetskraften är större för de kontor som har svarat ”ja”, att de samverkat med arbetsgivaren som varslar. Skillnaden är dock

endast signifikant på 10-procentsnivån och skillnaden bör därmed tolkas med försiktighet.

Tabell B.3.9 Har arbetsförmedlingskontoret under 2013 samverkat med en trygghetsorganisation med anledning av varsel?

Fråga 16	Nej (n=45, n=34)	Ja (n=51, n=45)	Differens	Signifikant skillnad
Antal varsel per kontor (n=96)	14,000	27,098	-13,098	Ja***
Genomsnitt antal personer per varsel och kontor (n=96)	15,680	21,030	-5,350	Ja***
Antal varslade per kontor i förhållande till arbetskraften (n=79)	0,530 %	1,032 %	-0,502 %- enheter	Ja***

Signifikansnivå markeras med *: *=10 %, **=5 % och ***=1 %.

Tabell B.3.9 visar att medelvärdet för samtliga tre variabler är högre för den grupp som svarat ”ja” på frågan om de samverkat med trygghetsorganisationerna. Skillnaderna är också signifikanta på 1-procentsnivå.

Tabell B.3.10 Har arbetsförmedlingskontoret under 2013 samverkat med omställningsföretag med anledning av varsel?

Fråga 17	Nej (n=51, n=38)	Ja (n=43, n=39)	Differens	Signifikant skillnad
Antal varsel per kontor (n=94)	14,059	29,023	-14,964	Ja***
Genomsnitt antal personer per varsel och kontor (n=94)	16,683	20,551	-3,868	Ja**
Antal varslade per kontor i förhållande till arbetskraften (n=77)	0,590 %	1,018 %	-0,428 %- enheter	Ja***

Signifikansnivå markeras med *: *=10 %, **=5 % och ***=1 %.



RIKSREVISIONEN

Av tabell B.3.10 framgår att kontor som samverkat med omställningsföretag i genomsnitt har fler varsel, större varsel och fler varslade i förhållande till arbetskraften. Skillnaden är signifikant för samtliga variabler.

Tabell B.3.11 Har arbetsförmedlingskontoret under 2013 samverkat med en eller flera kommuner med anledning av varsel

Fråga 18	Nej (n=69, n=53)	Ja (n=27, n=26)	Differens	Signifikant skillnad
Antal varsel per kontor (n=96)	21,275	20,370	0,905	Nej
Genomsnitt antal personer per varsel och kontor (n=96)	17,734	21,120	-3,385	Ja*
Antal varslade per kontor i förhållande till arbetskraften (n=79)	0,704	1,075	-0,370	Ja***

Signifikansnivå markeras med *: *=10 %, **=5 % och ***=1 %.

Tabell B.3.11 visar att kontor som samverkat med kommunen i genomsnitt har fler varslade i förhållande till arbetskraften. Denna skillnad är signifikant på 1-procentsnivån. Kontor som samverkat med kommunen har också i genomsnitt fler varslade personer, men skillnaden är endast signifikant på 10-procentsnivå.