

## Sveriges Domstolar årsredovisning 2013

Riksrevisionen har granskat Sveriges Domstolars årsredovisning, daterad 2014-02-18. Syftet har varit att bedöma om årsredovisningen är rättvisande.

Riksrevisionen vill efter granskningen av årsredovisningen och avlämnandet av revisionsberättelse fästa generaldirektörens uppmärksamhet på nedanstående.

Riksrevisionen önskar information senast 2014-05-23 med anledning av våra iakttagelser i denna rapport.

### Resultatredovisning

#### *Kostnader per mål*

För respektive domstolsslag redovisas en genomsnittlig styckkostnad per mål. Jämförelsetalen för tidigare år räknas om till ett fast pris genom att tidigare års värden justeras med SCB:s implicitindex för statliga konsumtionsutgifter. Detta innebär att jämförelsetalen för 2012 och 2011 inte överensstämmer med den kostnad per mål som framgår i årsredovisningarna för respektive år. Redovisning av styckkostnaden per mål i både löpande och fasta priser för varje domstolsslag finns emellertid presenterade i två bilagor i slutet av årsredovisningen.

Enligt 2 kap. 6§ Förordning (2000:605) om årsredovisning och budgetunderlag (FÅB) ska årsredovisningens delar upprättas som en helhet och ge en rättvisande bild av verksamhetens resultat samt av kostnader, intäkter och myndighetens ekonomiska ställning. I årsredovisningens resultatredovisning ska myndigheten enligt 3 kap. 1-2 §§ FÅB redovisa och kommentera verksamhetens resultat i förhållande till de uppgifter som framgår av myndighetens instruktion och till vad regeringen, i förekommande fall, har angett i regleringsbrev eller i något annat beslut. Resultatredovisningen ska främst avse hur verksamhetens prestationer har utvecklats med avseende på volym och kostnader. FÅB gör ingen annan definition av begreppen intäkter och kostnader än vad som är vedertaget enligt god redovisningssed dvs. enligt vad som framgår i lagar, förordningar, ESV:s föreskrifter etc.

I textavsnitten där utvecklingen inom respektive domstolsslag beskrivs utgår Domstolsverket ifrån omräknade kostnader. Detta innebär t.ex. för ett domstolsslag där styckkostnaden per mål år 2013 beskrivs som lägre jämfört med tidigare år, har den mätt i löpande priser och jämfört med den kostnad per mål som presenterades i årsredovisningen 2012, blivit högre. Genom att

DNR: 32-2013-0546

---

DOMSTOLSVÄRKET  
551 81 JÖNKÖPING

BESLUT: 2014-04-15

domstolsverkets analys av verksamheten utgår från omräknade värden, kan en utomstående läsare av årsredovisningen få en felaktig bild av verksamhetens kostnadsutveckling.

Riksrevisionen bedömer att redovisningen av kostnader för ett genomsnittsmål i fasta priser inte är förenligt med god redovisningssed. Det kan även leda till att Domstolsverkets analys av verksamhetens utveckling relaterat till hänförliga kostnader inte presenteras korrekt.

#### *Rekommendation*

Riksrevisionen rekommenderar att resultatredovisningens presentation av kostnader sker enligt god redovisningssed.

#### ***Domstolarnas produktivetsutveckling***

I kapitlet Produktivetsutveckling beskrivs domstolarnas kostnadsproduktivitet. För att eliminera en eventuell inflations påverkan på kostnadsutvecklingen har kostnaderna räknats om till fasta priser med hjälp av SCB:s implicitindex för statliga konsumtionsutgifter. SCB:s implicitindex för statliga konsumtionsutgifter används endast av ett fåtal myndigheter och är inte tillgängligt på SCB:s hemsida.

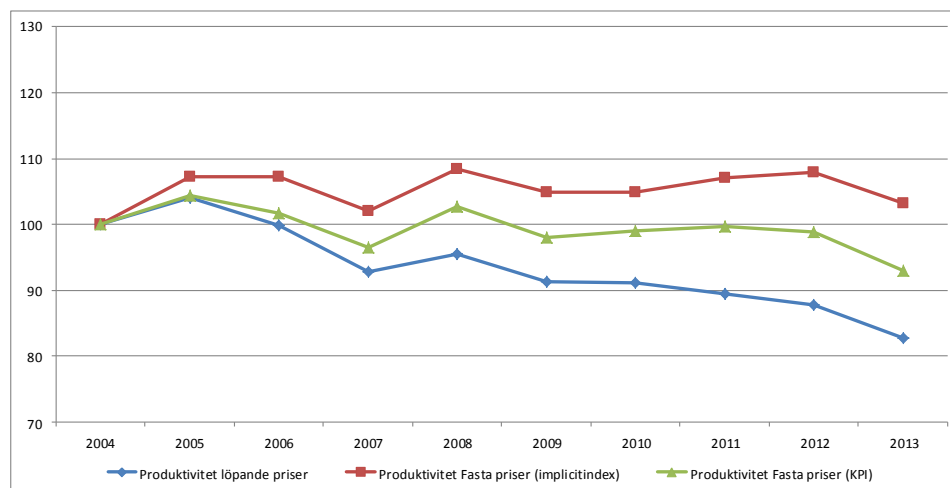
Utvecklingen av kostnadsproduktiviteten i årsredovisningens diagram 29 m.fl. baseras på SCB:s implicitindex för statliga konsumtionsutgifter. Indexets procentuella förändring mätt över tid eller dess effekter på presentationen i årsredovisningen beskrivs inte. I princip är det därmed inte möjligt för en utomstående läsare att förstå i vilken omfattning diagrammen på sidorna 105 ff har påverkats av det valda indexet.

Det är inte bara presentationen i diagrammen som påverkas av det valda indexet utan även Domstolsverkets analys och slutsatser i produktivetsavsnittet utgår från omräknade kostnader. Eftersom val av index påverkar såväl presentationen i diagrammen som beskrivningen av produktiviteten, är det viktigt att läsaren kan bilda sig en uppfattning om hur det valda indexet har påverkat det som presenteras.

DNR: 32-2013-0546

DOMSTOLSVERKET  
551 81 JÖNKÖPING

BESLUT: 2014-04-15

**Diagram: Produktivitet - En jämförelse**

Diagrammet ovan visar skillnaden mellan produktiviteten presenterad med det index som Domstolsverket valt och ett annat mer lättillgängligt index. För att tydliggöra effekten av att använda fasta priser har även en linje som visar produktivitetens utveckling i löpande priser infogats.

Riksrevisionens bedömning är att Domstolsverket tydligt borde beskrivit vilka faktorer som påverkar det valda indexet samt dess procentuella förändring över tid. Baserat på en mer komplett information har läsaren en bättre möjlighet att bilda sig en uppfattning om domstolarnas produktivitetens utveckling t.ex. i förhållande till andra myndigheter.

#### *Rekommendation*

Riksrevisionen rekommenderar att Domstolsverket vid redovisning av produktivitet tydligt anger motiven för val av index, indexets procentuella förändring samt beskriver konsekvenserna av det valda indexet.

DNR: 32-2013-0546

---

DOMSTOLSVERKET  
551 81 JÖNKÖPING

BESLUT: 2014-04-15

Ansvarig revisor Kent Gustafsson har beslutat i detta ärende. Uppdragsledare Jens Eriksson har varit föredragande

Kent Gustafsson

Jens Eriksson

Kopia för kännedom:

*Regeringen*

*Justitiedepartementet*

*Finansdepartementet, budgetavdelningen*

